



DOC022.91.80073

# Interface MP-Dock et MP DataLink

MANUEL D' UTILISATION

Octobre 2009, édition 1



# Table des matières

---

Chapitre 1 Généralités .....	5
1.1 Consignes de sécurité .....	5
1.1.1 Étiquettes de mise en garde .....	5
1.2 Caractéristiques .....	5
1.3 Vue d'ensemble .....	5
1.4 Spécifications système .....	7
Chapitre 2 Installation de MP DataLink .....	9
2.1 Désinstaller les versions antérieures .....	9
2.1.1 Utilisateurs de Windows .....	9
2.1.2 Utilisateurs de Mac OS X .....	9
2.2 Installation de Windows .....	9
2.2.1 Installer les fichiers exécutables et de support .....	9
2.2.2 Installation du convertisseur en série USB .....	12
2.2.3 Installation du pilote de port USB .....	16
2.2.4 Installation sans connexion Internet .....	17
2.3 Installation de Mac OS X .....	17
2.3.1 Installer les fichiers exécutables et de support .....	18
2.3.2 Installer le pilote de l'appareil MP-Dock .....	22
Chapitre 3 Activer le transfert des données .....	27
3.1 Lancer le logiciel MP DataLink .....	27
3.1.1 Lancement de Windows .....	27
3.1.2 Installation de Mac OS X .....	28
3.2 Sélectionner les préférences de port .....	29
3.3 Activer la communication du compteur MP .....	30
3.4 Accéder aux commandes MP DataLink .....	31
Chapitre 4 Menus MP DataLink .....	33
4.1 Menu Fichier .....	33
4.1.1 Charger (Ctrl/Touche Commande + L) .....	33
4.1.1.1 Données en cours .....	34
4.1.2 Effacer les données (Ctrl/touche Commande + D) .....	35
4.1.3 Enregistrer (Ctrl/touche Commande + S) .....	36
4.1.4 Enregistrer Sous .....	36
4.1.4.1 Format de données CSV pour les applications de feuilles de calcul .....	36
4.1.5 Imprimer (Ctrl / touche Commande +P) .....	37
4.1.6 Quitter (Ctrl/touche Commande + Q) .....	38
4.2 Menu Edition .....	38
4.2.1 Préférences .....	39
4.2.1.1 Boutons Préférences .....	40
4.2.2 Informations de référence .....	40
4.3 Menu de commandes MP .....	40
4.3.1 Télécharger les données .....	41
4.3.2 Régler la date et l'heure .....	43
4.3.3 Effacer la mémoire .....	43

## Table des matières

---

4.3.4 Déconnecter .....	44
4.4 Menu Aide .....	44
Chapitre 5 Dépannage .....	45
Chapitre 6 Informations de Contact .....	47
Chapitre 7 Garantie limitée .....	49

# Chapitre 1 Généralités


En aucun cas le fabricant ne sera tenu responsable des dommages directs, indirects, spéciaux, accessoires ou consécutifs d'un défaut ou d'une omission dans ce manuel. Le constructeur se réserve le droit d'apporter des modifications à ce manuel et aux produits décrits, à tout moment, sans avertissement ni obligation. Les éditions révisées se trouvent sur le site Internet du fabricant.

## 1.1 Consignes de sécurité

Veuillez lire l'ensemble du manuel avant le déballage, le réglage ou la mise en fonctionnement de cet appareil.

Assurez-vous que la protection fournie avec cet appareil ne soit pas compromise, n'utilisez pas ou n'installez pas cet appareil d'une autre façon que celle décrite dans ce manuel.

### 1.1.1 Étiquettes de mise en garde

	<p>Il est interdit de mettre au rebut le matériel électrique portant ce symbole dans les décharges publiques européennes depuis le 12 août 2005. Conformément aux réglementations nationales et européennes (Directive 2002/96/EC), les utilisateurs européens d'appareils électriques doivent retourner les appareils anciens ou hors d'usage au fabricant, qui se chargera d'en disposer à ses frais.</p> <p><b>Remarque :</b> Pour le retour à des fins de recyclage, veuillez contacter le fabricant ou le fournisseur d'équipement pour obtenir les instructions sur la façon de renvoyer l'équipement utilisé, les accessoires électriques fournis par le fabricant et tous les articles auxiliaires pour une mise au rebut appropriée.</p>
--	---

## 1.2 Caractéristiques

Les caractéristiques techniques peuvent être modifiées sans préavis.

Caractéristiques du MP-Dock	Détails
Dimensions	207.01 x 76.20 x 39.37 mm (8.15 x 3.0 x 1.55 po)
Longueur du câble USB attaché	787.4 mm ( 31 po)
Poids	285.76 g (10.08 oz.)
Garantie	Deux ans à compter de la date d'expédition (voir <a href="#">Chapitre 7 à la page 49</a> )

## 1.3 Vue d'ensemble

L'appareil MP-Dock permet à l'utilisateur de transférer les données (stockées dans le compteur MP) dans l'application MP DataLink. Le compteur MP est situé en haut de l'appareil MP-Dock ([Figure 1](#)). Les données sont transférées via un port infra

## Généralités

---

rouge (IR) au bas du compteur MP (se référer au document DOC022.XX.80072). Les données circulent via l'appareil MP-Dock vers le port USB de l'ordinateur.

**Remarque :** Installer le logiciel MP DataLink avant de connecter l'appareil MP-Dock à l'ordinateur.



Figure 1 Configuration du compteur MP et de l'appareil MP-Dock

### Caractéristiques de l'appareil MP-Dock

- Utilise un port infra rouge (IR) pour transférer les données d'une manière simple et sûre.
- Utilise l'application du logiciel, disponible à partir d'un CD ou du site web [www.hach.com](http://www.hach.com).
- Supporte l'application MP DataLink sur les systèmes suivants : Windows XP, Windows Vista et Macintosh (Mac) OS X 10.0–10.4.11.
- Organise les données par numéro d'enregistrement, paramètre, valeur, unité de mesure, température et timbrage date/heure.
- Exporte vers la suite Microsoft®Office via le format de fichiers universel (.csv).
- Permet à l'utilisateur de régler l'heure et la date du compteur MP via le logiciel MP DataLink.
- Efface la mémoire du compteur via le programme MP DataLink.
- Alimentation via un port USB (pas de batterie nécessaire).

### 1.4 Spécifications système

Les spécifications peuvent être modifiées sans préavis.

Spécifications système	
Système d'exploitation de l'ordinateur	Microsoft Windows® XP™, Windows Vista™ ou Mac OS X 10.0–10.4.11 <b>Remarque :</b> <i>Windows Vista n'enregistre pas les réglages de l'utilisateur.</i>





# Chapitre 2 Installation de MP DataLink

---

Effectuer les étapes suivantes pour installer l'interface MP DataLink

## 2.1 Désinstaller les versions antérieures

Le cas échéant, désinstaller les versions antérieures du logiciel avant d'installer cette version.

*Remarque : Sauvegarder tout travail en cours et quitter toutes les applications avant l'installation du logiciel.*

### 2.1.1 Utilisateurs de Windows

1. Cliquer sur **'Start'**.
2. Sélectionner **Panneau de configuration** .
3. Sélectionner **Ajout / Suppression de Programmes** .
4. Dérouler jusqu'à l'application MP-Dock.
5. Cliquer sur **Supprimer**. Il n'est pas nécessaire de redémarrer l'ordinateur.

### 2.1.2 Utilisateurs de Mac OS X.

1. Sélectionner **Aller** dans la barre de menu du Finder.
2. Sélectionner **Applications** .
3. Dérouler jusqu'au dossier MP DataLink.
4. Glisser-déplacer le dossier vers la poubelle.

## 2.2 Installation de Windows

*Remarque : Installer le logiciel MP DataLink avant de connecter l'appareil MP-Dock à l'ordinateur.*

S'assurer de désinstaller toutes les versions antérieures du logiciel avant de procéder à l'installation ( voir [chapitre 2.1](#)).

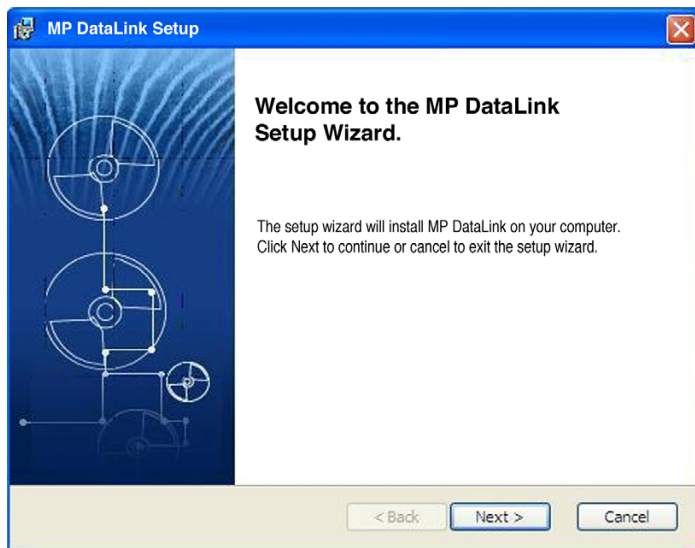
*Remarque : L'installation et l'utilisation de MP DataLink nécessitent l'acceptation de l'utilisateur de l'accord de licence.*

### 2.2.1 Installer les fichiers exécutables et de support

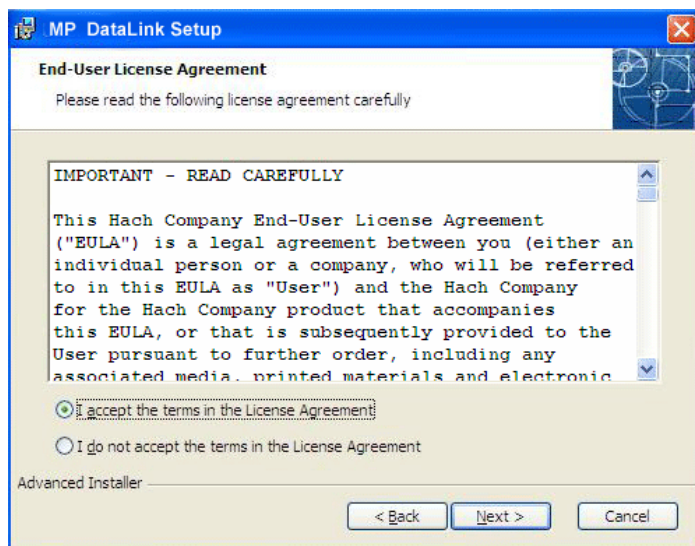
1. Placer le CD du logiciel MP DataLink dans le lecteur de CD ou télécharger l'application MP DataLink depuis [www.hach.com](http://www.hach.com).
2. Si l'installation automatique ne démarre pas, aller à **Démarrer, Mon ordinateur, MP DataLink**.
3. Double-cliquer sur l'icône **MP DataLink** sous Appareils avec stockage amovible.

## Installation de MP DataLink

4. Cliquer sur **SUIVANT** dans la fenêtre d'accueil DE L'ASSISTANT D'INSTALLATION DE MP DataLink pour commencer l'installation du logiciel.

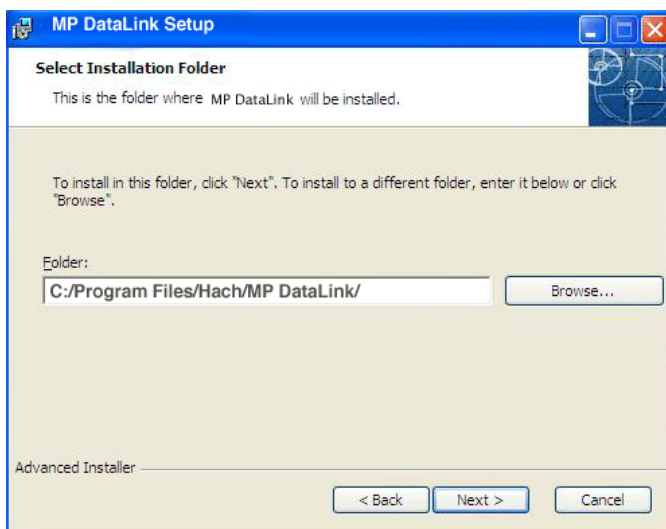


5. Lire l'accord de licence de l'utilisateur final. Si les termes sont acceptables, cocher la case "J'accepte les termes de l'accord de licence" et cliquer sur **SUIVANT**.

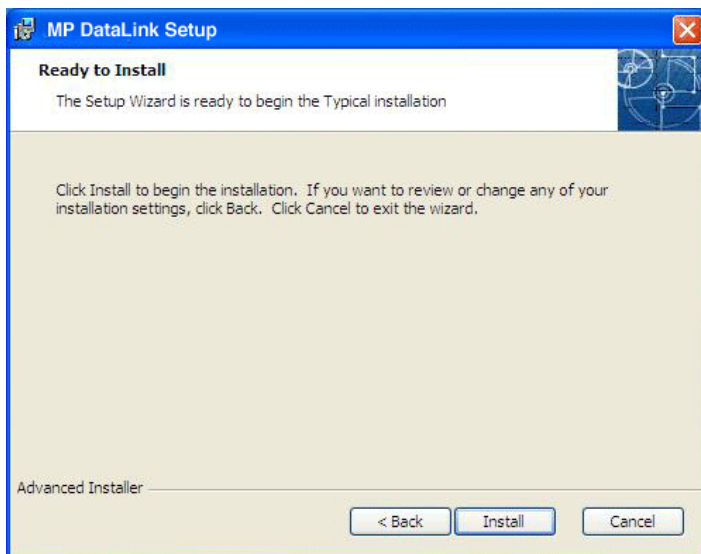


## Installation de MP DataLink

6. Cliquer sur **SUIVANT** pour accepter l'emplacement du fichier pour l'installation. (Parcourir pour choisir un autre emplacement.)



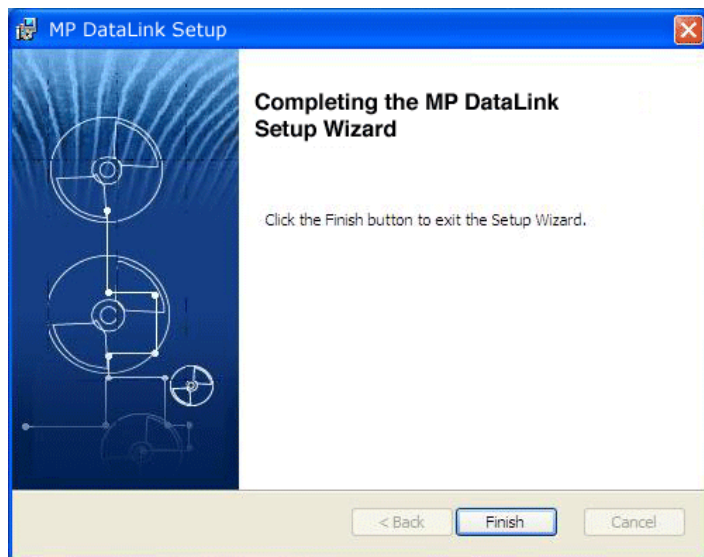
7. Cliquer sur **INSTALLER** dans la fenêtre Prêt à installer. Une barre d'état indique la progression de l'installation.



## Installation de MP DataLink

---

8. Cliquer sur **TERMINER** dans la fenêtre de l'assistant d'installation.



### 2.2.2 Installation du convertisseur en série USB

*Remarque* : Si l'assistant Nouveau matériel détecté n'apparaît pas, passez ce chapitre et aller à [Chapitre 3 Activer le transfert des données à la page 27](#).

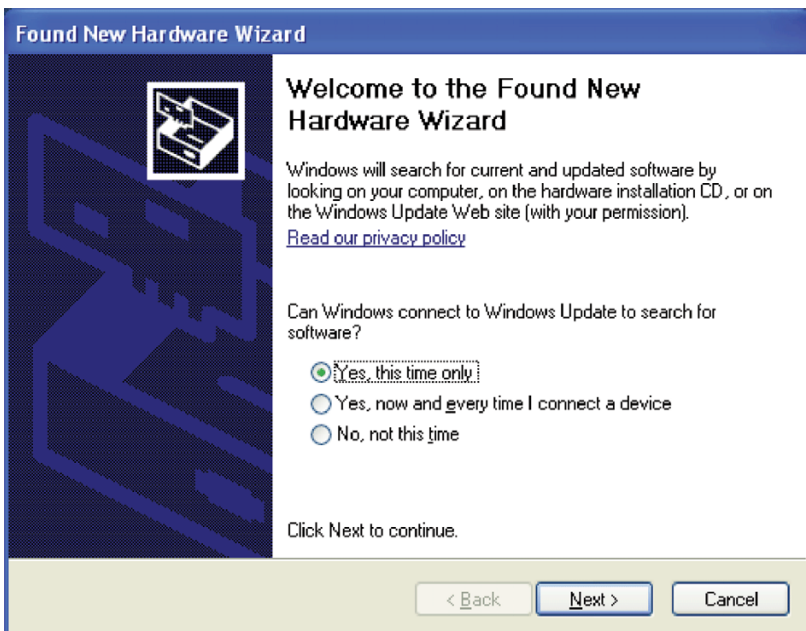
1. Insérer le câble de connexion USB dans un port USB sur l'ordinateur.
2. L'assistant Nouveau matériel détecté invite l'utilisateur à rechercher les pilotes. Cocher la case pour rechercher les pilotes.

## Installation de MP DataLink

---

### 3. Cliquez sur SUIVANT.

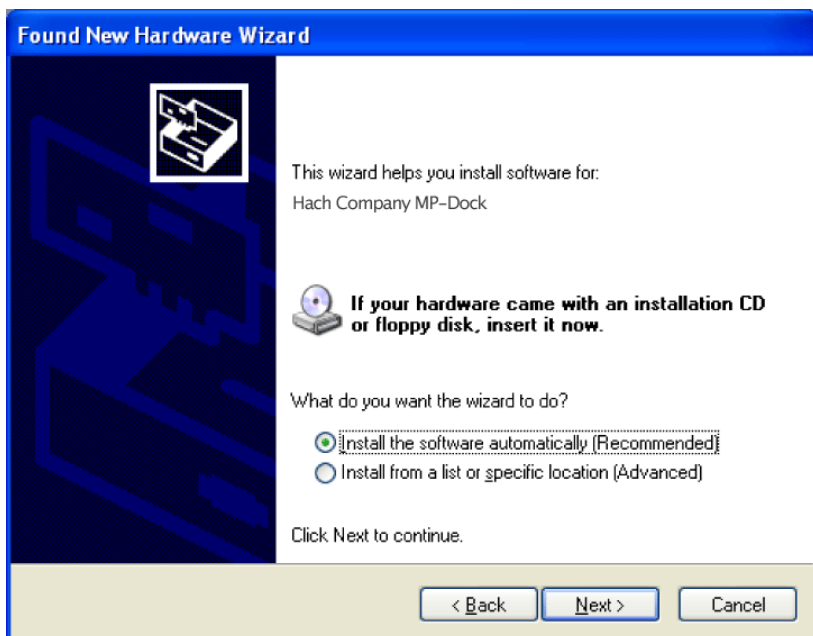
**Remarque :** Si une version du logiciel a déjà été installée, les pilotes n'ont peut-être pas besoin d'être installés.



## Installation de MP DataLink

---

4. Dans l'assistant Nouveau matériel détecté, sélectionner **Installer le logiciel automatiquement**. L'assistant recherche le pilote approprié et trouve le convertisseur en série USB.

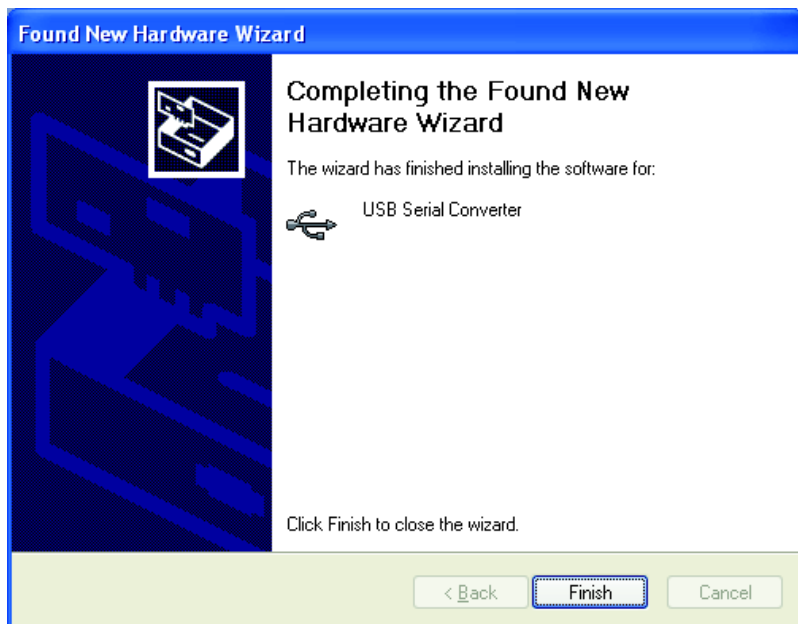


5. Cliquez sur **SUIVANT**.

## Installation de MP DataLink

---

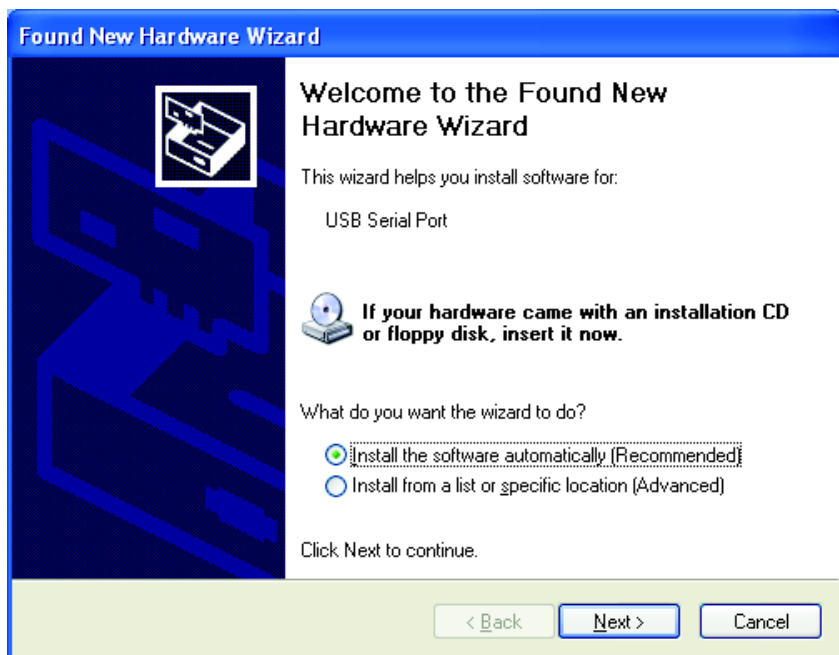
6. Cliquer sur **TERMINER** pour terminer l'installation du convertisseur en série USB.



### 2.2.3 Installation du pilote de port USB

L'assistant Nouveau matériel détecté invite à une recherche pour le pilote du port en série USB.

1. Sélectionner **Installer le logiciel automatiquement**. L'assistant recherche le pilote approprié\* et trouve le convertisseur de port USB.



2. Cliquez sur **SUIVANT**.

---

\* Les droits de l'administrateur peuvent être requis pour l'installation des pilotes.



## Installation de MP DataLink

---

3. Cliquer sur **TERMINER** pour terminer l'installation du convertisseur de port USB. (Le système d'exploitation peut demander à redémarrer l'ordinateur.) Le nouveau matériel est prêt à être utilisé.



### 2.2.4 Installation sans connexion Internet

Si aucune connexion Internet n'est disponible, installer le pilote avec le CD MP DataLink.

1. Placer le CD du logiciel MP DataLink dans le lecteur CD.
2. Sélectionner **Installer à partir d'une liste ou d'un emplacement spécifique**.
3. Cliquez sur **SUIVANT**.
4. Sélectionner **Rechercher le meilleur pilote dans ces emplacements**.
5. Cocher la case **Rechercher les supports amovibles**.
6. Cliquez sur **SUIVANT**.

## 2.3 Installation de Mac OS X

*Remarque* : Le logiciel *Stuffit expande* peut être nécessaire. Téléchargez-le depuis : <http://my.smithmicro.com/mac/stuffit/expand.html>.

*Remarque* : Installer le logiciel avant de connecter le MP-Dock à l'ordinateur Mac.

Effectuer les étapes suivantes pour installer l'interface MP DataLink sur un ordinateur Mac.

### 2.3.1 Installer les fichiers exécutables et de support

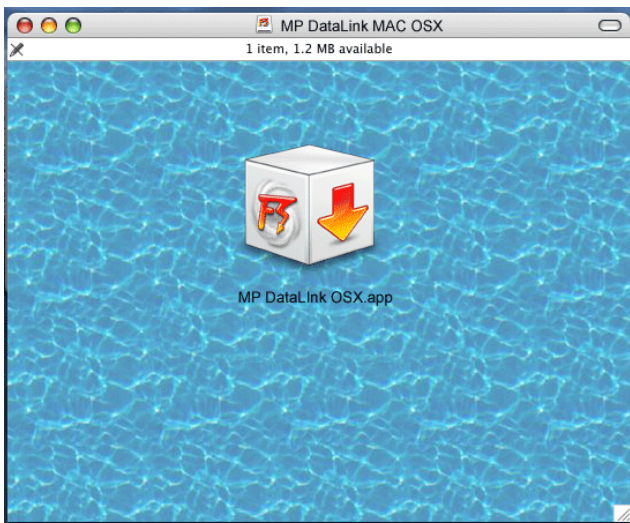
1. Placer le CD du logiciel MP DataLink dans le lecteur de CD ou télécharger l'application MP DataLink depuis [www.hach.com](http://www.hach.com).
2. Double-cliquer sur l'icône du **CD DE MP DATALINK**.



3. Double-cliquer sur l'icône **EXÉCUTABLE DE MP DATALINK POUR MAC OS X** sur le CD MP DataLink. Cliquer sur **ACCEPTER** dans la fenêtre de l'accord de licence de l'utilisateur final.



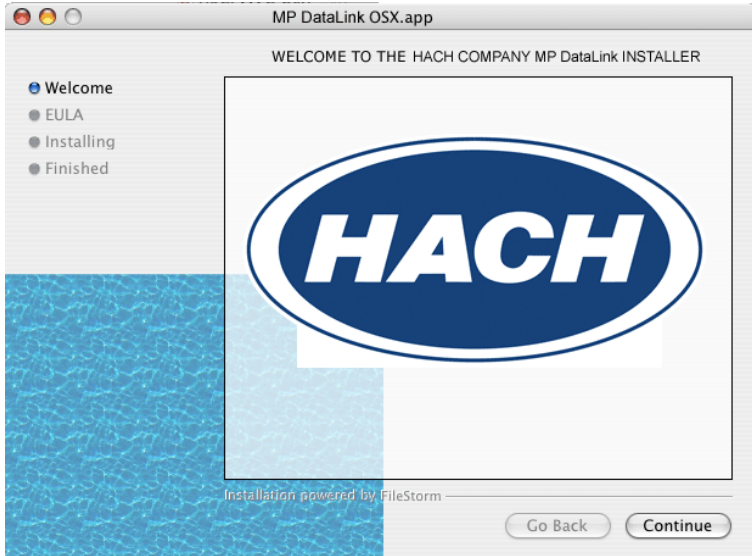
4. Double-cliquer sur l'icône **DE MP DATALINK OSX.APP**.



## Installation de MP DataLink

---

5. Cliquer sur **CONTINUER** dans la fenêtre d'accueil du programme d'installation Mac.

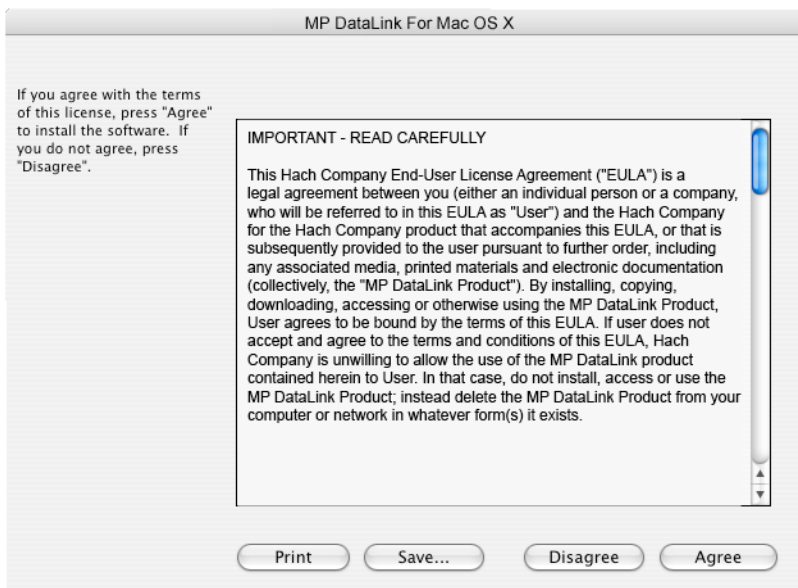


6. Lire l'accord de licence de l'utilisateur final. Si l'utilisateur n'accepte pas l'accord de licence, le logiciel ne peut pas être installé.
7. Cliquer sur **IMPRIMER** ou **SAUVEGARDER** pour imprimer ou sauvegarder une copie de l'accord de licence pour votre dossier.

## Installation de MP DataLink

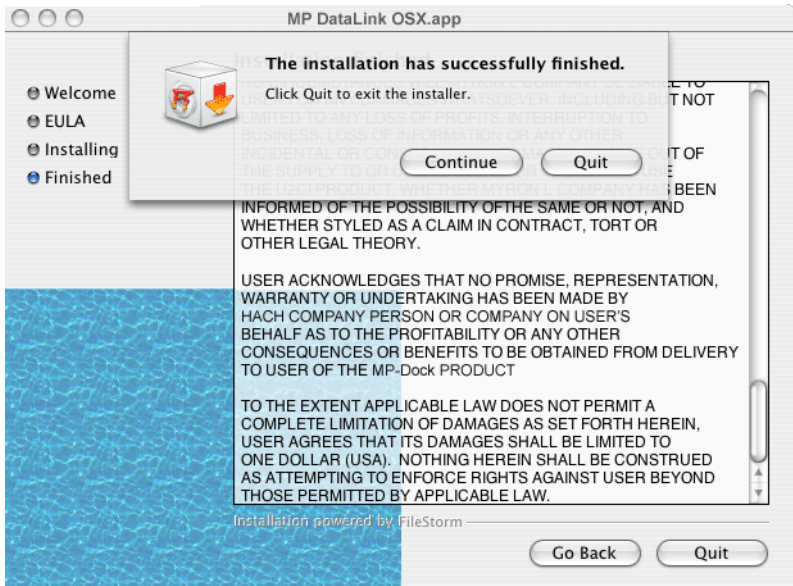
---

8. Cliquer sur **INSTALLER** puis cliquer sur **ACCEPTER** dans la boîte de dialogue de l'accord de licence.

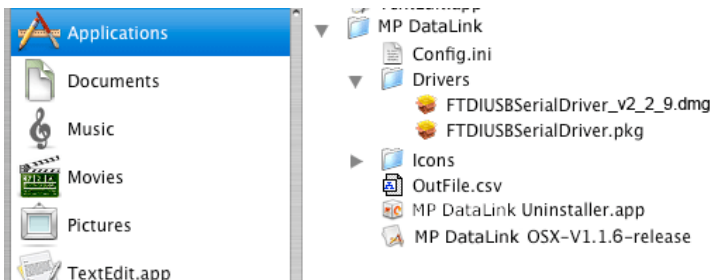


## Installation de MP DataLink

9. Cliquer sur **QUITTER** pour terminer le processus d'installation du logiciel.
10. Fermer la fenêtre MP DataLink pour Mac OSX.

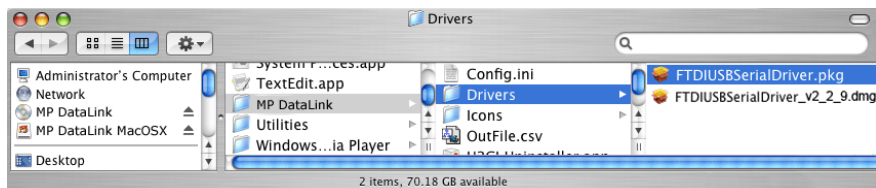


Le logiciel et les pilotes sont désormais copiés dans un dossier MP DataLink sous Applications.



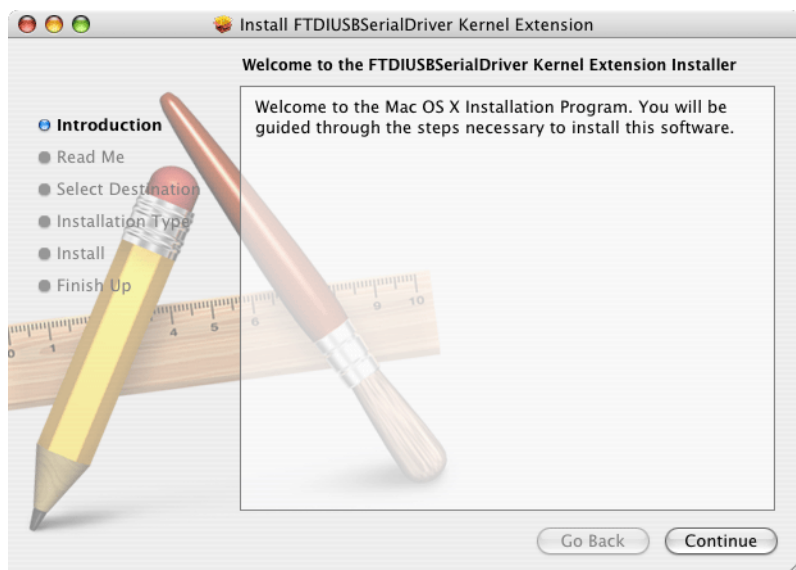
### 2.3.2 Installer le pilote de l'appareil MP-Dock

1. Cliquer sur l'icône de la **POMME** dans l'extrême partie gauche de la barre de menu du Finder.
2. Sélectionner **A propos de ce Mac** et vérifier si le Mac possède un processeur Intel ou de série G.
3. Cliquer sur **Aller** dans la barre de menu du Finder, puis sur **Applications**.
4. Dérouler jusqu'au dossier MP DataLink et l'ouvrir.
5. Sélectionner et ouvrir le dossier Pilotes.



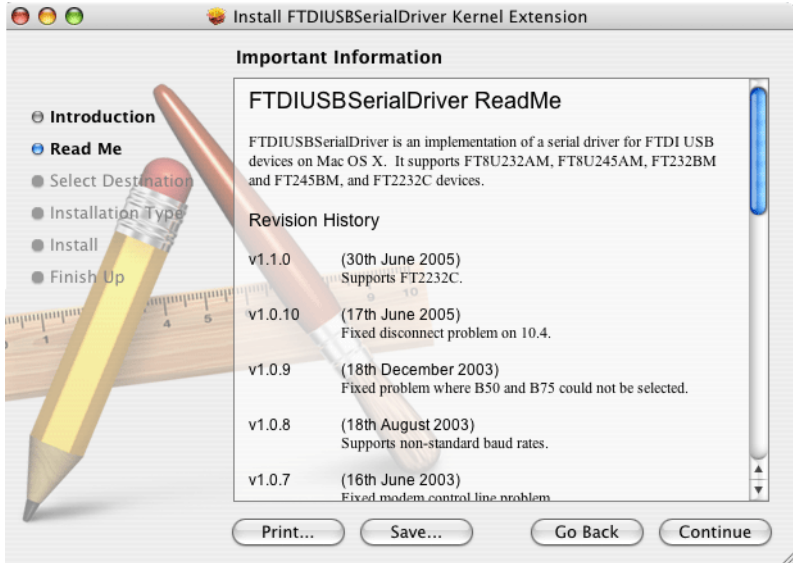
6. Sélectionner un processeur :
  - Si l'ordinateur fonctionne avec un processeur Intel, double-cliquer sur le **fichier** FTDIUSBSerialDriver\_v2\_2\_9.dmg
  - Si votre ordinateur fonctionne avec un processeur de série G, double-cliquer sur le **fichier** FTDIUSBSerialDriver.pkg

Le logiciel d'installation du pilote est lancé et la fenêtre d'installation de l'extension du noyau FTDIUSBSerialDriver s'ouvre.



## Installation de MP DataLink

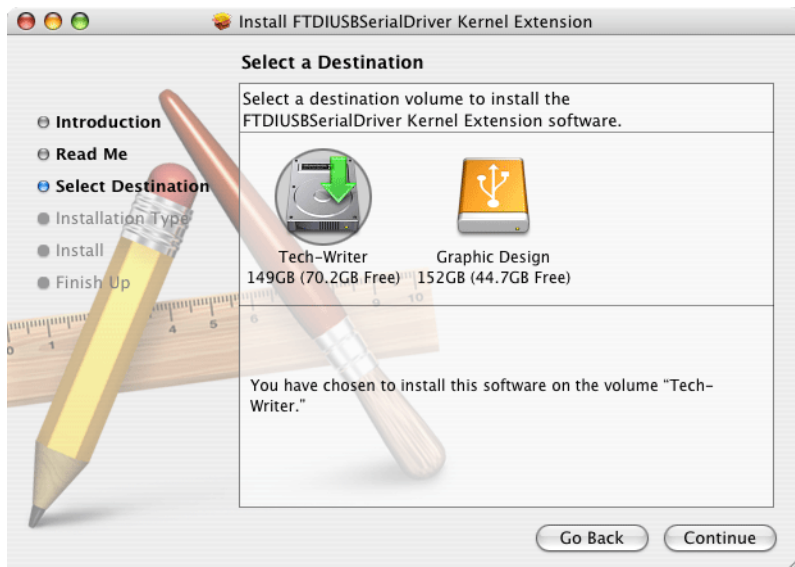
7. Cliquer sur **CONTINUER** dans la fenêtre d'introduction pour installer l'extension du noyau du pilote en série FTDIUSB.
8. Cliquer sur **IMPRIMER** ou **SAUVEGARDER** dans la fenêtre Lisez-moi pour conserver les informations importantes sur le numéro de série si souhaité.



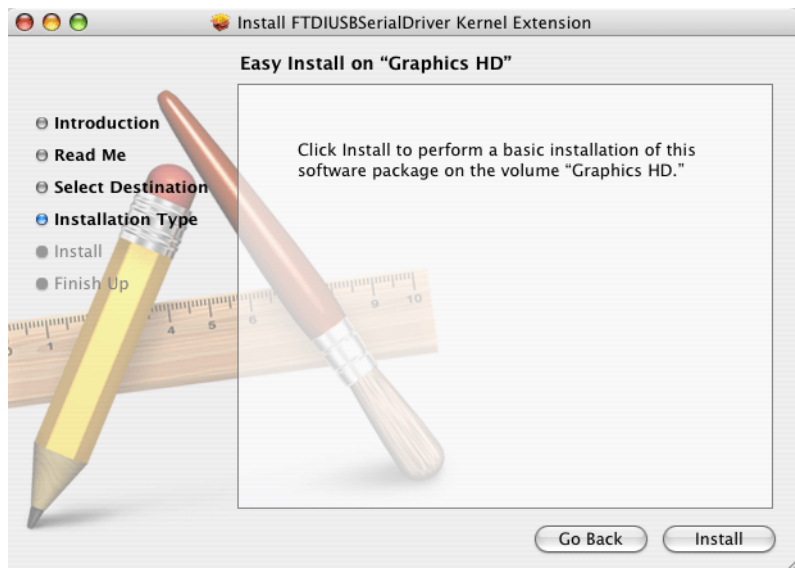
9. Cliquer sur **CONTINUER** pour commencer l'installation du pilote.

## Installation de MP DataLink

10. Dans la fenêtre Sélectionner une destination, choisir le disque dur comme destination.



11. Cliquer sur **CONTINUER**





## Installation de MP DataLink

---

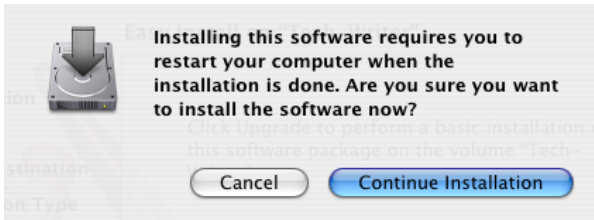
12. Cliquer sur **INSTALLER** Une invite apparaît pour entrer un mot de passe système.



13. Saisir le mot de passe et cliquer sur **OK** pour commencer l'installation du pilote USB sur le disque dur.

***Remarque :** Les droits d'administrateur sont nécessaires pour installer les pilotes sur l'ordinateur.*

14. Cliquer sur **CONTINUER L'INSTALLATION.**



## Installation de MP DataLink

15. Cliquer sur **REDÉMARRER** pour terminer l'installation du pilote USB sur le disque dur. Le système d'exploitation est réinitialisé et tout travail non sauvegardé dans d'autres applications est perdu.

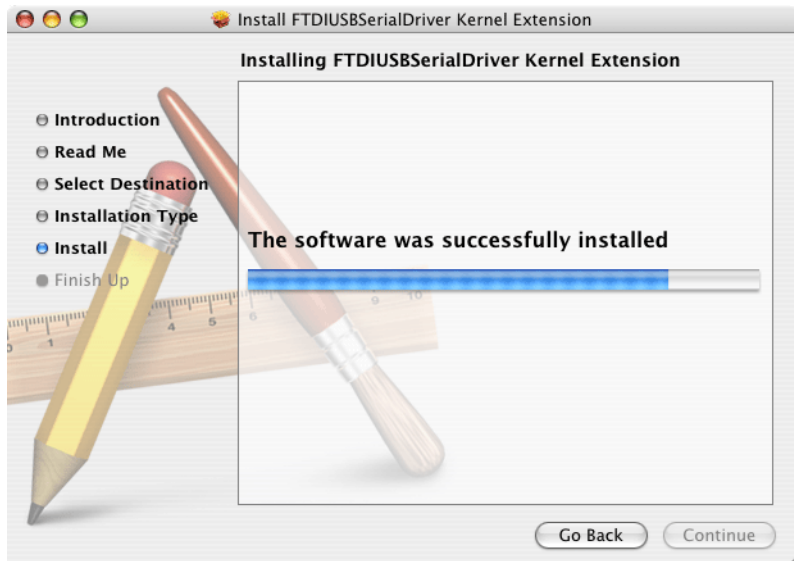
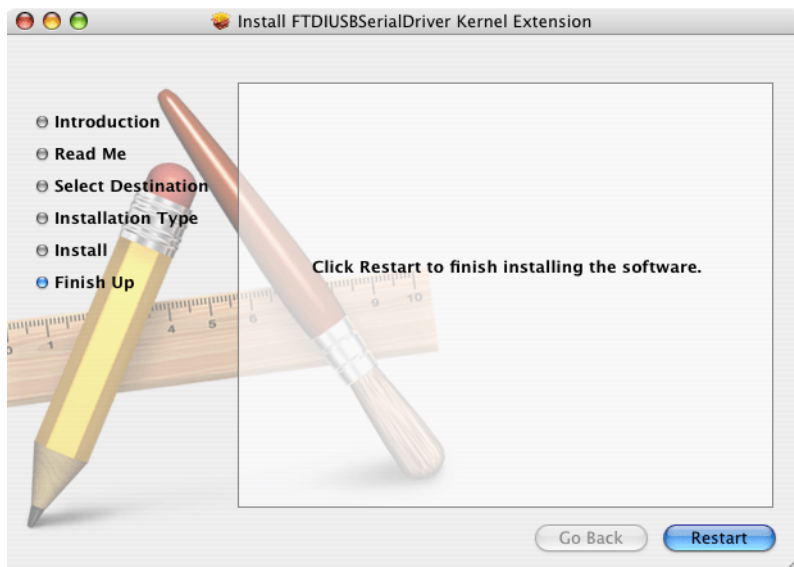


Figure 2 L'installation du pilote a été réalisée avec succès.

# Chapitre 3 Activer le transfert des données

---

*Remarque importante* : D'abord, connecter l'appareil MP-Dock à un port USB sur l'ordinateur de sorte que le logiciel reconnaisse le port de communication.

Effectuer les étapes suivantes pour activer le transfert des données entre le compteur MP, l'appareil MP-Dock et l'application MP DataLink.

## 3.1 Lancer le logiciel MP DataLink

Pour lancer le logiciel, choisir le chapitre sur le système d'exploitation approprié ci-dessous.

### 3.1.1 Lancement de Windows

Pour lancer Windows, aller à **Démarrer, Tous les programmes, MP DataLink**.

L'icône du bureau peut être aussi utilisé, le cas échéant.

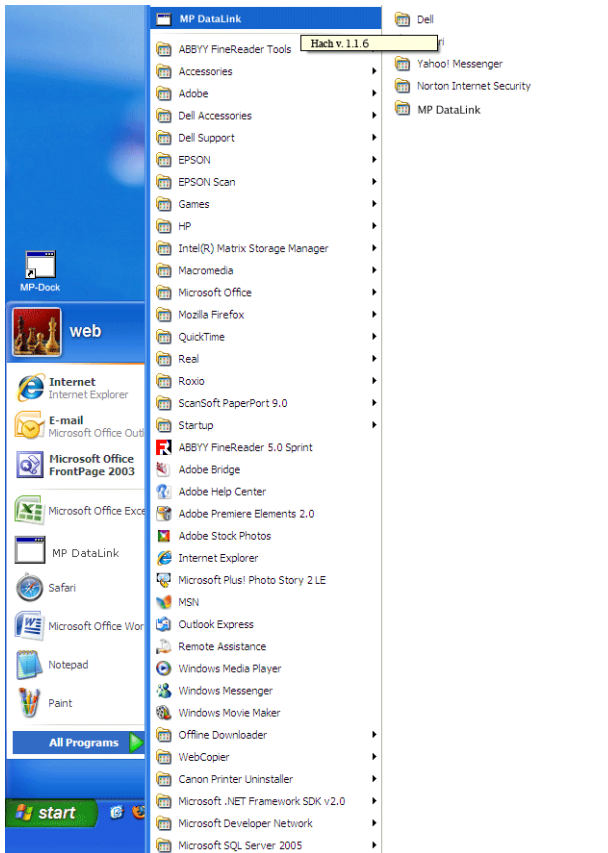


Figure 3 Lancer Windows

## 3.1.2 Installation de Mac OS X

Suivre les étapes suivantes pour trouver l'application :

1. Sélectionner **Aller** dans la barre de menu du Finder.
2. Cliquer sur **Applications**.

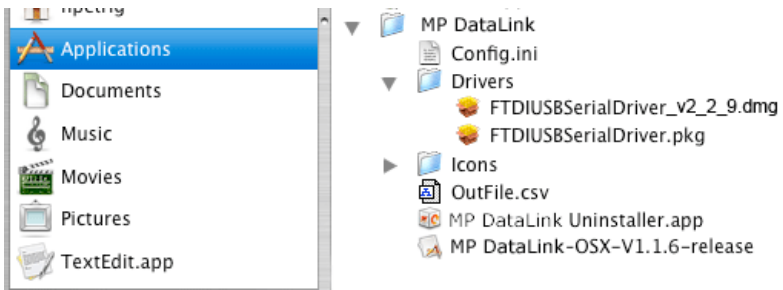


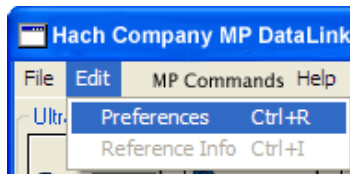
Figure 4 Lancer Mac OS X

3. Dérouler jusqu'au dossier MP DataLink.
4. Ouvrir le dossier et double-cliquer sur **la version MP DataLink v.1.Mise à jour** :
5. Glisser-déplacer l'icône de la mise à jour MP DataLink v.1.sur le système Dock pour créer un raccourci sur le système Dock.
6. Effectuer un clic droit sur le fichier et sélectionner **Créer un Alias** pour créer un raccourci sur le bureau.

### 3.2 Sélectionner les préférences de port

Pour sélectionner un port :

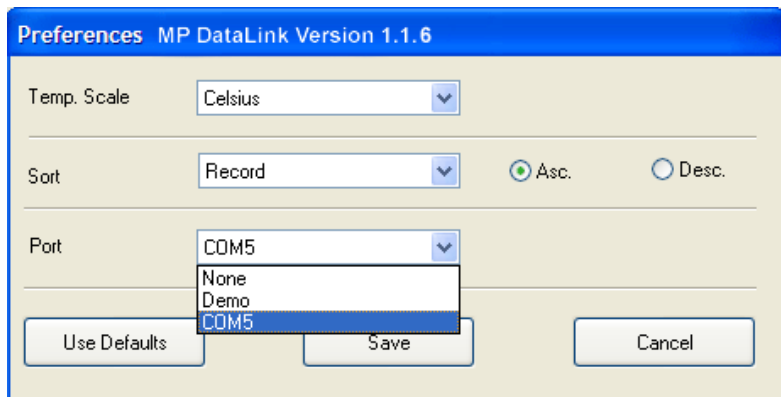
1. A partir de l'application MP DataLink, ouvrir le menu déroulant Edition et sélectionner **Préférences**.



## Activer le transfert des données

- Sélectionner un port disponible avec le numéro le plus élevé dans le menu déroulant Port.

**Remarque :** Si seulement *Aucun* et *Démo* apparaissent, fermer l'application, et la ré-ouvrir. Aller à *Edition*. Sélectionner **Préférences** et le port disponible le plus élevé.



- Cliquer sur **ENREGISTRER**.

**Remarque :** Les utilisateurs de Vista doivent éditer les préférences de port chaque fois que le programme MP DataLink est lancé.


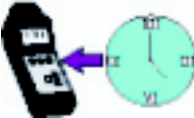


### 3.3 Activer la communication du compteur MP

Pour activer la communication entre le compteur MP, l'appareil MP-Dock et l'application MP DataLink :

- Régler le compteur MP sur l'appareil MP-Dock.
- Presser une touche de mesure pour mettre le compteur sous tension.
- Activer le mode PC On (Marche)
  - Presser la touche **MR/DOWN** et la maintenir enfoncée jusqu'à l'affichage PC OFF (Arrêt).
  - Presser la touche **CAL/MCLR**. L'affichage peut brièvement indiquer PC Ini, puis PC On s'affiche.

### 3.4 Accéder aux commandes MP DataLink.

L'utilisateur peut envoyer les commandes au compteur MP via le programme MP DataLink. Utiliser les icônes de commandes ou les articles du menu déroulant des commandes MP pour envoyer les commandes (voir [chapitre 4.3 à la page 40](#)).

Icônes	Commande
	Télécharger les données
	Régler la date et l'heure
	Effacer la mémoire
	Déconnecter






# Chapitre 4 Menu MP DataLink

---

Ce chapitre décrit les menus Menu MP DataLink et leurs fonctionnalités.

**Remarque :** Les fonctionnalités sont les mêmes pour les systèmes d'exploitation Windows et Mac. Les captures d'écran concernent la version Windows. Les parenthèses à côté d'une commande indiquent les raccourcis clavier pour Windows (Ctrl + une touche spécifique) et Mac (Command  + une touche spécifique).

La fenêtre principale MP DataLink comprend les menus : Fichier, Edition, Commandes MP et Aide.

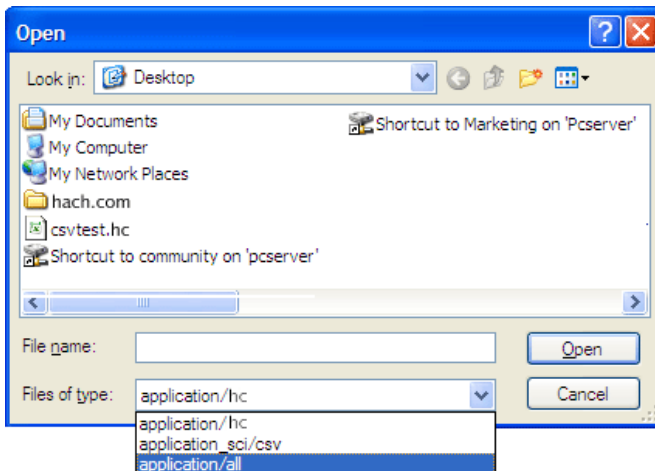
## 4.1 Menu Fichier

Le menu Fichier comprend les commandes : Charger, Effacer les données, Enregistrer, Enregistrer Sous, Imprimer et Quitter.

### 4.1.1 Charger (Ctrl/Touche Commande + L)

Cette commande permet à l'utilisateur de charger un fichier de données dans l'écran de la fenêtre principale.

1. Aller dans le menu Fichier et sélectionner **Charger**. La boîte de dialogue standard Ouvrir apparaît.

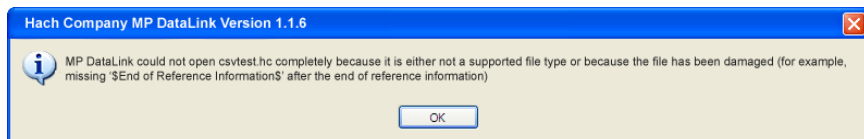


## Menus MP DataLink

2. Sélectionner un fichier de test et cliquer **OUVRI**R pour charger le fichier dans le menu principal de MP DataLink.

*Remarque* : MP DataLink supporte les formats de fichiers .hc et .csv.

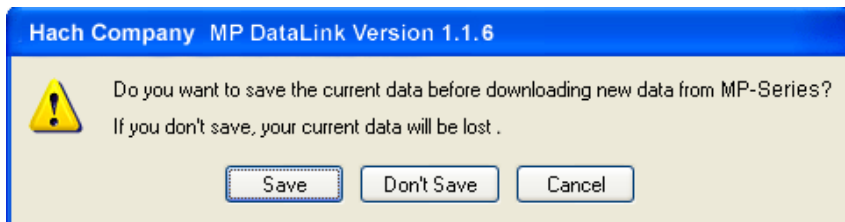
*Remarque* : Si une erreur de chargement survient (par ex., un type de fichier de données invalide), MP DataLink affiche le message suivant :



Après le chargement du fichier, le nom de fichier s'affiche dans le coin droit en haut de la fenêtre MP DataLink. L'information de référence s'affiche dans le champ d'information de référence.

### 4.1.1.1 Données en cours

Si un utilisateur choisit de charger un fichier de données et si les données en cours ne sont pas sauvegardées, MP DataLink affiche un message d'alerte :



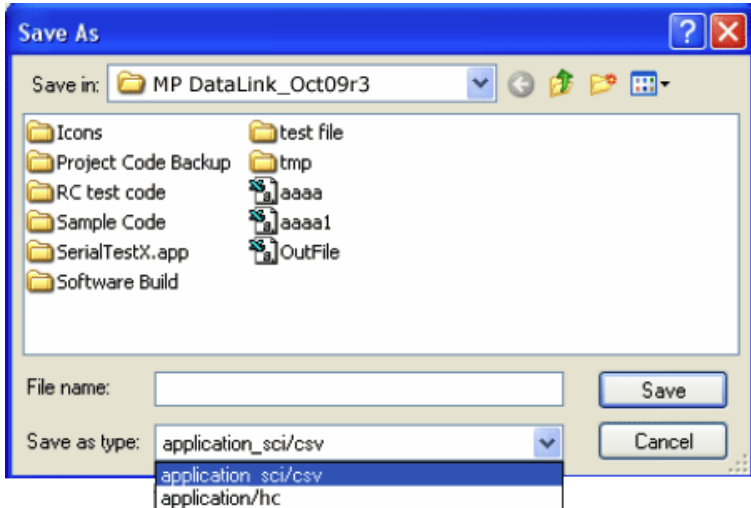
1. Sélectionner **ENREGISTRER, NE PAS ENREGISTRER** ou **ANNULER**.

*Remarque* : La fenêtre **Enregistrer** Sous est la même que la fenêtre **Enregistrer** dans Mac OS X.

2. Pour sauvegarder le fichier :

## Menus MP DataLink

- a. Sélectionner **ENREGISTRER**. La fenêtre pop up standard Enregistrer Sous s'ouvre.



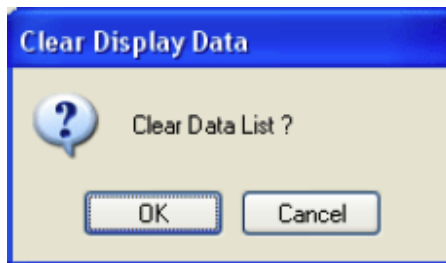
- b. Entrer le nom du fichier, et cliquer sur **ENREGISTRER**.
3. Cliquer sur **NE PAS ENREGISTRER** pour rejeter les données en cours et charger le fichier de données sélectionné.
4. Cliquer sur **ANNULER** pour annuler l'opération de chargement. Les données en cours ne changent pas.

### 4.1.2 Effacer les données (Ctrl/touche Commande + D)

1. Aller dans le menu Fichier et sélectionner **Effacer les données** pour supprimer les données en cours de la fenêtre principale MP DataLink. Le nom de fichier et toutes les informations de référence sont également effacés.

*Remarque : Lorsqu'il n'y a pas de données dans la fenêtre principale, Effacer les données apparaît grisé.*

Une fenêtre de confirmation s'ouvre.



## Menus MP DataLink

---

2. Cliquer sur **OK** pour confirmer. Si les données ne sont pas sauvegardées, MP DataLink invite l'utilisateur à enregistrer les données avant qu'elles ne soient effacées.

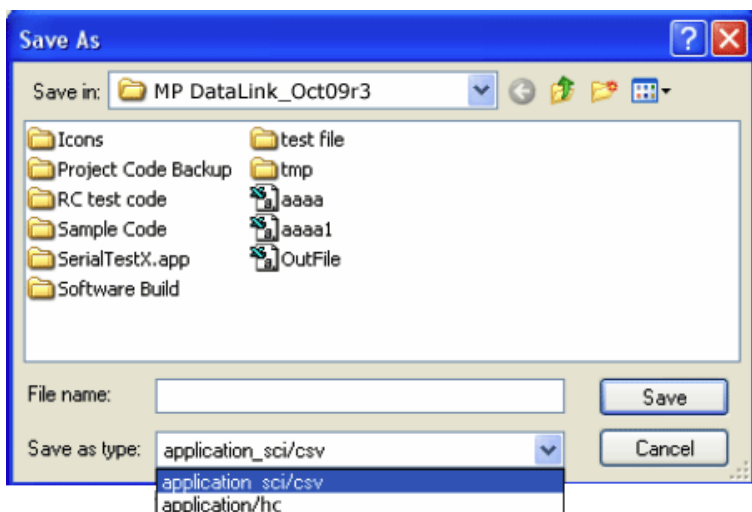
### 4.1.3 Enregistrer (Ctrl/touche Commande + S)

Aller dans le menu Fichier et sélectionner **Enregistrer**. Cette commande enregistre les données au format .hc, qui est le format raccourci qui s'affiche dans la fenêtre MP DataLink et sur l'écran du compteur MP. Ce format permet à l'utilisateur de charger plus tard les données à nouveau dans l'application MP DataLink.

### 4.1.4 Enregistrer Sous

*Remarque* : Dans Mac OS X, cette fonction est la même que la commande Enregistrer.

1. Aller dans le menu Fichier et sélectionner **Enregistrer Sous**. La fenêtre Enregistrer Sous s'ouvre.



2. Enregistrer les données soit au format de fichier .hc soit au format .csv.

#### 4.1.4.1 Format de données CSV pour les applications de feuilles de calcul

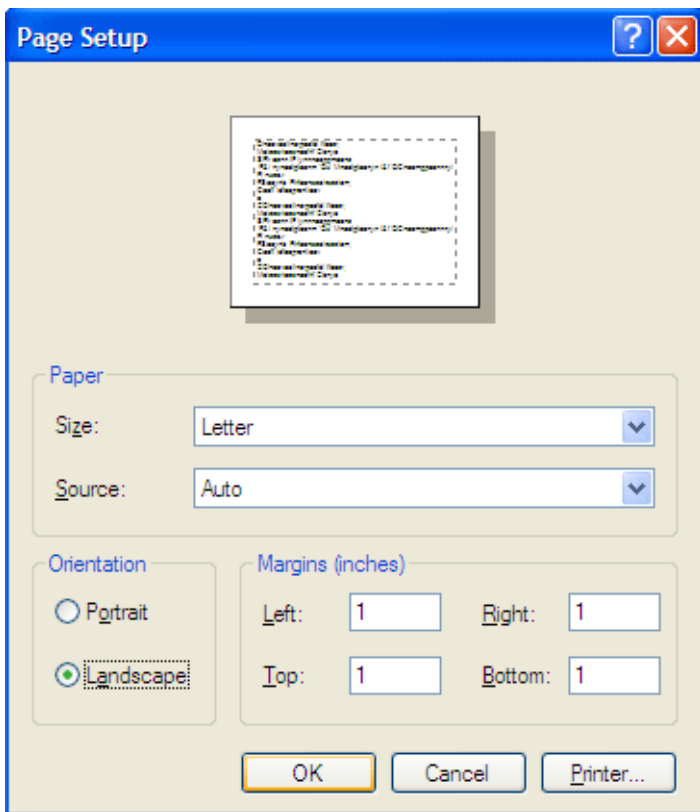
Les données enregistrées au mat CSV (comma separated values) sont sauvegardées avec une notation scientifique. Effectuer les étapes suivantes pour changer ces valeurs au format Nombre dans Microsoft Excel®;

1. Sélectionner les cellules qui contiennent les valeurs de lecture.
2. Cliquer sur le **MENU FORMAT** en liste déroulante.
3. Sélectionner **CELLULES**.
4. Sélectionner **NOMBRE** de l'onglet Nombre.
5. Cliquer Fsur **OK**.

### 4.1.5 Imprimer (Ctrl / touche Commande +P)

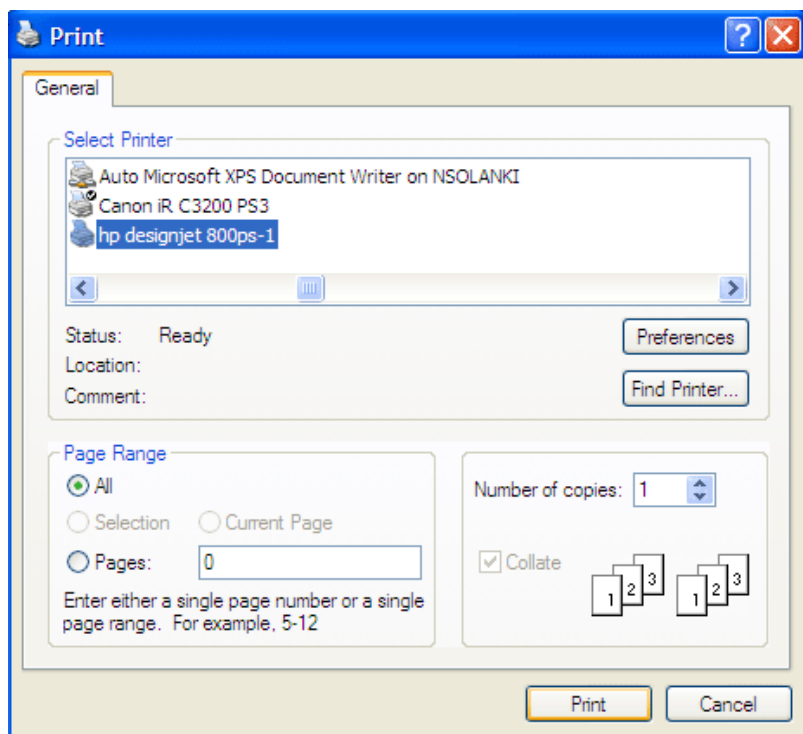
*Remarque : Cet article de menu apparaît en grisé lorsqu'il n'y a pas de données dans la fenêtre principale.*

1. Aller dans le menu Fichier et sélectionner **Imprimer**. La fenêtre Mise en pages'ouvre.



## Menus MP DataLink

2. Sélectionner toutes les préférences d'impression et cliquer sur **OK**. La fenêtre Imprimer s'ouvre.



3. Cliquer sur **IMPRIMER** pour imprimer la liste des données sélectionnées avec l'information de référence et le nom de fichier.

### 4.1.6 Quitter (Ctrl/touche Commande + Q)

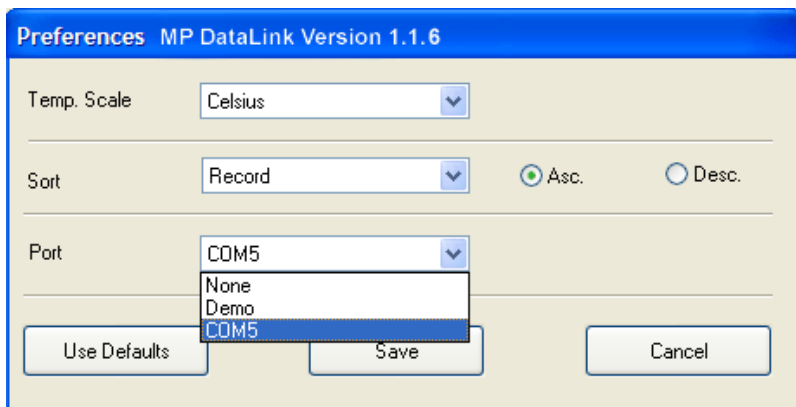
Aller dans le menu Fichier et sélectionner **Quitter** pour fermer l'application MP DataLink. S'il y a des données non sauvegardées dans la fenêtre principale, l'utilisateur est invité à enregistrer ces données. Cette tâche peut être aussi effectuée si l'utilisateur ferme la fenêtre principale de l'application MP DataLink.

## 4.2 Menu Edition

Le menu Edition comprend les préférences et les articles des informations de référence.

### 4.2.1 Préférences

1. Aller dans le menu Edition et cliquer sur **Préférences** pour sélectionner les préférences MP DataLink. La fenêtre Préférences s'ouvre.



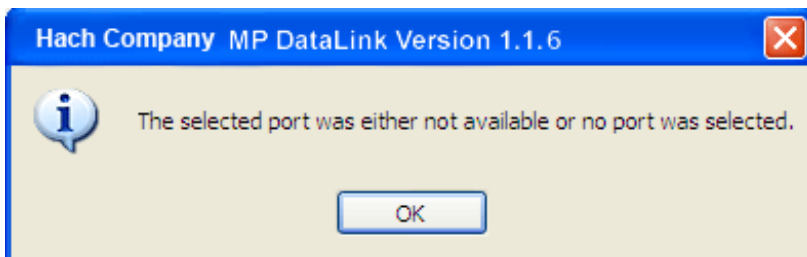
2. Cliquer sur **Température. Configurer** le menu déroulant pour sélectionner l'affichage de la température en Celsius ou Fahrenheit.
3. Cliquer sur le **menu déroulant Trier** pour sélectionner comment arranger et afficher les données. Sélectionner pour trier les données selon un de ces paramètres : Enregistrement, Date, Heure, Mesure, Solution, Température, Valeur ou Unité.

*Remarque* : Sélectionner soit **Croissant** ou **Décroissant** pour trier les données dans l'ordre croissant ou décroissant.

4. Cliquer sur le **menu déroulant Port** pour indiquer le port série qui communiquera avec MP Dock. Il est recommandé que l'utilisateur sélectionne le port disponible le plus élevé.

*Remarque* : MP DataLink fournit un mode **Démo** pour montrer comment MP DataLink fonctionne lorsqu'un compteur n'est pas connecté à MP -Dock.

Si **Aucun** est sélectionné, la boîte de message suivante apparaît :



## Menus MP DataLink

### 4.2.1.1 Boutons Préférences

La fenêtre Préférences comporte trois boutons :

- Cliquer sur **UTILISER LES PRÉFÉRENCES PAR DÉFAUT** pour réinitialiser les préférences aux valeurs d'origine.
- Cliquer sur **ENREGISTRER** pour sauvegarder les préférences en cours et les appliquer à l'écran.
- Cliquer sur **ANNULER** pour annuler l'opération.

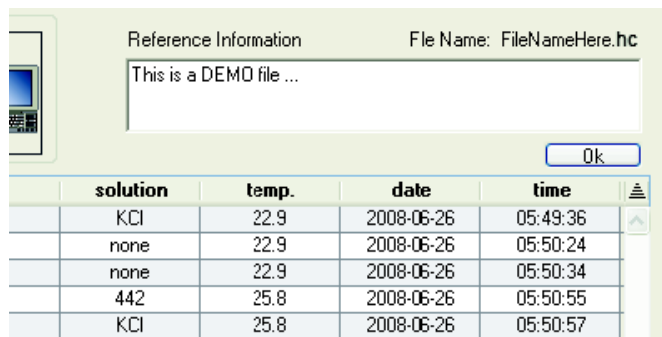
*Remarque* : MP DataLink ne sauvegarde pas les préférences utilisateur dans Windows Vista.

### 4.2.2 Informations de référence

Lorsqu'il n'y a pas de données affichées dans la fenêtre principale, le champ des informations de référence et le sous-menu des informations de référence apparaissent en grisé. Pour éditer le champ en présence de données dans la fenêtre, effectuer les étapes ci-dessous :

1. Aller dans le menu Edition et sélectionner **Informations de référence**. Le bouton **OK** devient visible au-dessous du champ **Informations de référence**.
2. Editer le champ des **Informations de référence** et cliquer sur **OK**.

*Remarque* : Le nombre maximum de caractères autorisé dans le champ des **Informations de référence** est 100.



## 4.3 Menu de commandes MP

Utiliser les icônes de commandes [Figure 5](#) ou les articles du menu déroulant des commandes MP pour envoyer des commandes au compteur MP. Les commandes MP comprennent les commandes suivantes :

- Télécharger les données
- Régler la date et l'heure
- Effacer la mémoire
- Déconnecter



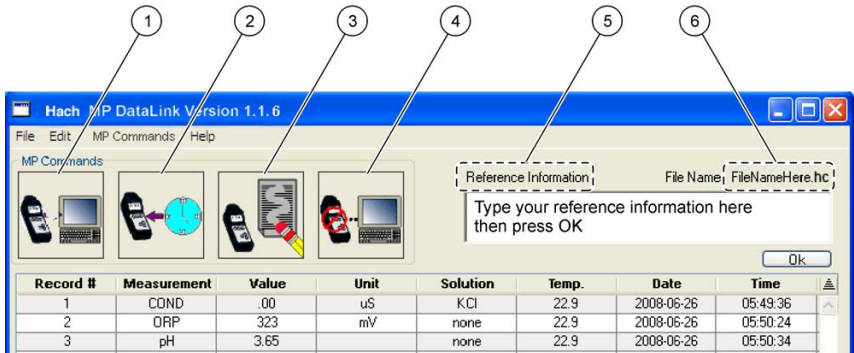


Figure 5 Les icônes de commandes MP DataLink et les informations de référence

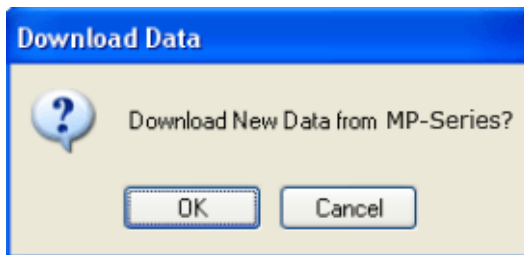
1	L'icône Télécharger les données	4	L'icône Déconnecter
2	L'icône Régler la date et l'heure	5	Le champ Informations de référence
3	L'icône Effacer la mémoire	6	Le nom de fichier

### 4.3.1 Télécharger les données

Utiliser cette commande pour télécharger les données dans l'application MP DataLink.

**Remarque :** PC On (Marche) doit être activé depuis le compteur MP pour télécharger les données dans l'application MP DataLink (voir [chapitre 3.3 à la page 30](#)).

1. Cliquer sur l'icône **TÉLÉCHARGER LES DONNÉES** ou sélectionner **Télécharger les données** depuis le menu déroulant des commandes MP pour télécharger les données depuis le compteur MP sur l'ordinateur.
2. MP DataLink affiche une boîte de confirmation.



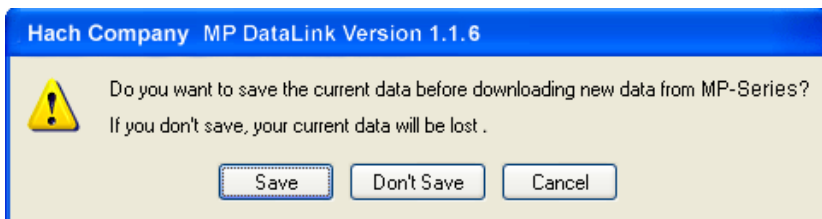
3. Cliquer Fsur **OK**.

**Remarque :** Le compteur MP s'éteint automatiquement après 60 secondes.

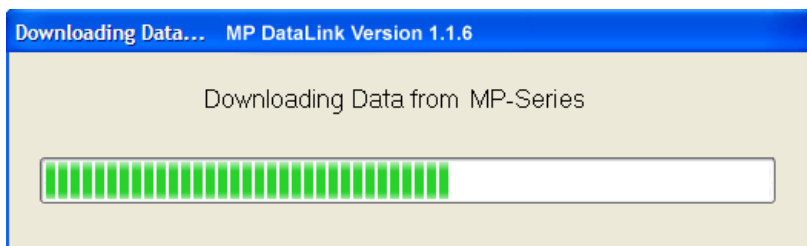
## Menus MP DataLink

Si le compteur s'éteint avant le téléchargement de nouvelles données, une invite apparaît et demande à l'utilisateur de vérifier la connexion MP-Dock et de s'assurer que le compteur MP est en mode PC On (Marche) (voir [chapitre 3.3 à la page 30](#)).F

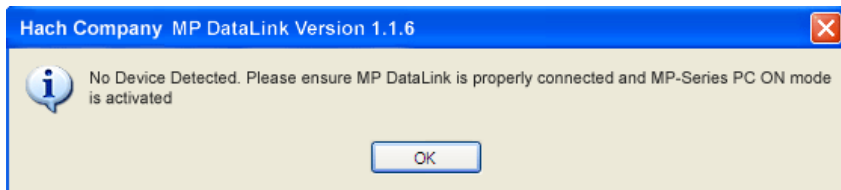
Si des données ont été téléchargées plus tôt dans la même session, et que l'utilisateur tente de télécharger de nouvelles données, une invite apparaît et demande si l'utilisateur souhaite sauvegarder les données en cours avant le téléchargement des nouvelles données. Si les données en cours sont nécessaires, cliquer sur **ENREGISTRER**.



Si l'appareil MP-Dock est connecté et que le compteur est en mode PC On, le programme MP DataLink commence à télécharger les données depuis le compteur. La barre de progression du téléchargement apparaît pendant le téléchargement.



Si l'appareil MP-Dock n'est pas connecté ou si le compteur n'est pas en mode PC On, le programme MP DataLink affiche un message d'alerte.

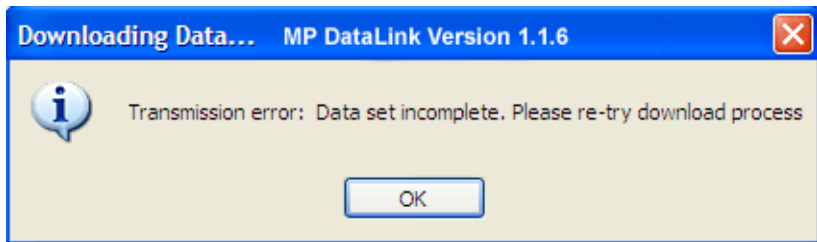


Si la transmission est interrompue ou si les données n'ont pas été complètement téléchargées pendant la période de temps allouée, le programme MP DataLink affiche un message d'erreur de transmission et

## Menus MP DataLink

---

l'utilisateur est invité à ré-essayer. Lorsque cela se produit, régler à nouveau le compteur en mode PC On et ré-essayer.

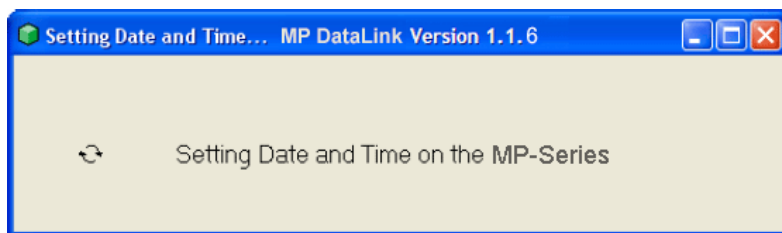


Si un problème survient et que le téléchargement ne peut commencer pendant la période de temps allouée, le programme MP DataLink affiche un message d'erreur de temps dépassé. Lorsque cela se produit, régler à nouveau le compteur en mode PC On et ré-essayer.

### 4.3.2 Régler la date et l'heure

Utiliser cette commande pour régler la date et l'heure sur le compteur.

1. Vérifier que la date et l'heure de l'ordinateur sont corrects pour s'assurer que le réglage est précis.
2. Cliquer sur l'icône **RÉGLER LA DATE ET L'HEURE** (ou sélectionner cette tâche depuis le menu des commandes MP) lorsque l'appareil MP-Dock est connecté et que le compteur est en mode PC On. La barre d'état de la date et l'heure apparaît. Le programme MP DataLink s'accorde sur la date et l'heure de l'ordinateur de l'utilisateur.

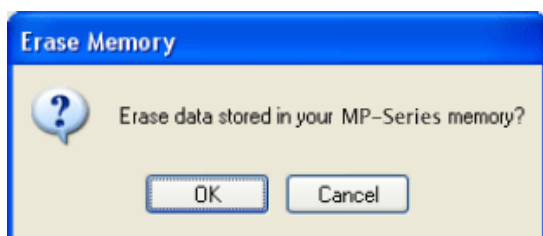


### 4.3.3 Effacer la mémoire

Utiliser cette commande pour effacer les données stockées dans la mémoire du compteur.

1. Cliquer sur l'icône **EFFACER LA MÉMOIRE** (ou sélectionner cette option depuis le menu des Commandes MP). Lorsque l'appareil MP-Dock est connecté et que le compteur est en mode PC On, une invite demande à l'utilisateur de confirmer la décision d'effacer les données de la mémoire du compteur.

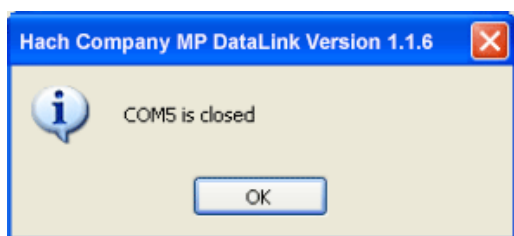
2. Cliquer sur **OK** pour confirmer.



### 4.3.4 Déconnecter

Utiliser cette commande pour fermer le port de communication entre le programme MP DataLink et le compteur.

1. Déconnecter après chaque session pour s'assurer que le port de communication est fermé.
2. Cliquer sur l'icône **DÉCONNECTER** (ou sélectionner cette option dans le menu des Commandes). Un message s'affiche et indique le numéro du port de communication qui est fermé.
3. Cliquer sur **OK**.



## 4.4 Menu Aide

Ouvrir la fenêtre MP DataLink pour obtenir les informations sur le numéro de version, la date de fabrication et le but de l'application. Aller sur le site web de la Société Hach, cliquer sur l'option Hach Company.

## Chapitre 5 Dépannage

---

Symptôme	Solution
Aucun appareil détecté	Vérifier que les préférences sont réglées sur le bon port de communication.
	Vérifier que le compteur est en mode PC On (Marche).
Erreur de transmission - La transmission a été interrompue ou les données n'ont pas été téléchargées pendant la période de temps allouée.	Vérifier que le compteur est en mode PC On (Marche) et télécharger à nouveau.
La communication série a dépassé la limite de temps impartie - L'appareil MP-Dock a rencontré un problème et le processus de téléchargement n'a pas démarré dans la période de temps allouée.	Vérifier que le compteur est en mode PC On (Marche) et télécharger à nouveau.
Démou et Aucun sont les seules options de port de communication dans la liste déroulante des Préférences de port.	S'assurer que l'appareil MP-Dock est connecté correctement à un port USB.
	Fermer l'application MP DataLink et la ré-ouvrir.
	S'il n'y a toujours pas d'option de port de communication, contacter le service IT ou l'administrateur système pour s'assurer qu'il y a un port disponible à l'utilisation.



# Chapitre 6 Informations de Contact

---

## **HACH Company World Headquarters**

P.O. Box 389  
Loveland, Colorado  
80539-0389 U.S.A.  
Tel (800) 227-HACH  
(800) 227-4224  
(U.S.A. only)  
Fax (970) 669-2932  
orders@hach.com  
www.hach.com

## **Repair Service in Latin America, the Caribbean, the Far East, Indian Subcontinent, Africa, Europe, or the Middle East:**

Hach Company World Headquarters,  
P.O. Box 389  
Loveland, Colorado,  
80539-0389 U.S.A.  
Tel +001 (970) 669-3050  
Fax +001 (970) 669-2932  
intl@hach.com

## **HACH LANGE LTD**

Unit 1, Chestnut Road  
Western Industrial Estate  
IRL-Dublin 12  
Tel. +353(0)1 46 02 5 22  
Fax +353(0)1 4 50 93 37  
info@hach-lange.ie  
www.hach-lange.ie

## **HACH LANGE FRANCE S.A.S.**

33, Rue du Ballon  
F-93165 Noisy Le Grand  
Tél. +33 (0)1 48 15 68 70  
Fax +33 (0)1 48 15 80 00  
info@hach-lange.fr  
www.hach-lange.fr

## **HACH LANGE APS**

Åkandevvej 21  
DK-2700 Brønshøj  
Tel. +45 36 77 29 11  
Fax +45 36 77 49 11  
info@hach-lange.dk  
www.hach-lange.dk

## **Repair Service in the United States:**

HACH Company  
Ames Service  
100 Dayton Avenue  
Ames, Iowa 50010  
Tel (800) 227-4224  
(U.S.A. only)  
Fax (515) 232-3835

## **HACH LANGE GMBH**

Willstätterstraße 11  
D-40549 Düsseldorf  
Tel. +49 (0)2 11 52 88-320  
Fax +49 (0)2 11 52 88-210  
info@hach-lange.de  
www.hach-lange.de

## **HACH LANGE GMBH**

Hütteldorferstr. 299/Top 6  
A-1140 Wien  
Tel. +43 (0)1 9 12 16 92  
Fax +43 (0)1 9 12 16 92-99  
info@hach-lange.at  
www.hach-lange.at

## **HACH LANGE SA**

Motstraat 54  
B-2800 Mechelen  
Tél. +32 (0)15 42 35 00  
Fax +32 (0)15 41 61 20  
info@hach-lange.be  
www.hach-lange.be

## **HACH LANGE AB**

Vinthundsvägen 159A  
SE-128 62 Sköndal  
Tel. +46 (0)8 7 98 05 00  
Fax +46 (0)8 7 98 05 30  
info@hach-lange.se  
www.hach-lange.se

## **Repair Service in Canada:**

Hach Sales & Service  
Canada Ltd.  
1313 Border Street, Unit 34  
Winnipeg, Manitoba  
R3H 0X4  
Tel (800) 665-7635  
(Canada only)  
Tel (204) 632-5598  
Fax (204) 694-5134  
canada@hach.com

## **HACH LANGE LTD**

Pacific Way  
Salford  
GB-Manchester, M50 1DL  
Tel. +44 (0)161 872 14 87  
Fax +44 (0)161 848 73 24  
info@hach-lange.co.uk  
www.hach-lange.co.uk

## **DR. BRUNO LANGE AG**

Juchstrasse 1  
CH-8604 Hegnau  
Tel. +41(0)44 9 45 66 10  
Fax +41(0)44 9 45 66 76  
info@hach-lange.ch  
www.hach-lange.ch

## **DR. LANGE NEDERLAND B.V.**

Laan van Westroijen 2a  
NL-4003 AZ Tiel  
Tel. +31(0)344 63 11 30  
Fax +31(0)344 63 11 50  
info@hach-lange.nl  
www.hach-lange.nl

## **HACH LANGE S.R.L.**

Via Riccione, 14  
I-20156 Milano  
Tel. +39 02 39 23 14-1  
Fax +39 02 39 23 14-39  
info@hach-lange.it  
www.hach-lange.it

# Informations de Contact

---

## **HACH LANGE S.L.U.**

Edif. Arteaga Centrum  
C/Larrauri, 1C- 2ª Pl.  
E-48160 Derio/Vizcaya  
Tel. +34 94 657 33 88  
Fax +34 94 657 33 97  
info@hach-lange.es  
www.hach-lange.es

## **HACH LANGE S.R.O.**

Lešanská 2a/1176  
CZ-141 00 Praha 4  
Tel. +420 272 12 45 45  
Fax +420 272 12 45 46  
info@hach-lange.cz  
www.hach-lange.cz

## **HACH LANGE**

8, Kr. Sarafov str.  
BG-1164 Sofia  
Tel. +359 (0)2 963 44 54  
Fax +359 (0)2 866 04 47  
info@hach-lange.bg  
www.hach-lange.bg

## **HACH LANGE E.Π.E.**

Αυλίδος 27  
GR-115 27 Αθήνα  
Τηλ. +30 210 7777038  
Fax +30 210 7777976  
info@hach-lange.gr  
www.hach-lange.gr

## **HACH LANGE LDA**

Av. do Forte nº8  
Fracção M  
P-2790-072 Carnaxide  
Tel. +351 214 253 420  
Fax +351 214 253 429  
info@hach-lange.pt  
www.hach-lange.pt

## **HACH LANGE KFT.**

Hegyálja út 7-13.  
H-1016 Budapest  
Tel. +36 (06)1 225 7783  
Fax +36 (06)1 225 7784  
info@hach-lange.hu  
www.hach-lange.hu

## **HACH LANGE SU**

### **ANALİZ SİSTEMLERİ LTD.ŞTİ.**

Hilal Mah. 75. Sokak  
Arman Plaza No: 9/A  
TR-06550 Çankaya/ANKARA  
Tel. +90 (0)312 440 98 98  
Fax +90 (0)312 442 11 01  
bilgi@hach-lange.com.tr  
www.hach-lange.com.tr

## **HACH LANGE E.P.E.**

27, Avlidos str  
GR-115 27 Athens  
Tel. +30 210 7777038  
Fax +30 210 7777976  
info@hach-lange.gr  
www.hach-lange.gr

## **HACH LANGE SP.ZO.O.**

ul. Opolska 143 a  
PL-52-013 Wrocław  
Tel. +48 (0)71 342 10-83  
Fax +48 (0)71 342 10-79  
info@hach-lange.pl  
www.hach-lange.pl

## **HACH LANGE S.R.L.**

Str. Leonida, nr. 13  
Sector 2  
RO-020555 Bucuresti  
Tel. +40 (0) 21 201 92 43  
Fax +40 (0) 21 201 92 43  
info@hach-lange.ro  
www.hach-lange.ro

## **HACH LANGE D.O.O.**

Fajfarjeva 15  
SI-1230 Domžale  
Tel. +386 (0)59 051 000  
Fax +386 (0)59 051 010  
info@hach-lange.si  
www.hach-lange.si



# Chapitre 7 Garantie limitée

---

Hach Company garantit ses produits à l'acheteur initial contre tout défaut de fabrication ou vice de matière pour une durée de deux ans à compter de la date d'expédition, sauf indication contraire dans le manuel du produit.

Dans l'éventualité qu'un défaut soit découvert pendant la période de garantie, la Société Hach s'engage à réparer ou à remplacer, à son choix, le produit défectueux ou à rembourser le prix d'achat, à l'exclusion des frais de port et de manutention initiaux. Tout produit réparé ou remplacé sous cette garantie sera garanti seulement pour la durée de garantie restante.

Cette garantie exclut les produits consommables tels que les réactifs chimiques; ou les composants consommables tels que les lampes ou les tubes, sans toutefois s'y limiter.

Contactez la Société Hach ou votre distributeur afin d'obtenir un soutien en vertu de la garantie. Les produits ne doivent pas être renvoyés sans l'autorisation de la Société Hach.

## Limites

Cette garantie ne couvre pas :

- Les dommages causés par les catastrophes naturelles, les actions syndicales, les actes de guerre (déclarée ou non), le terrorisme, les émeutes ou les actions d'un gouvernement quel qu'il soit
- Les dommages causés par un mauvais usage, une négligence, un accident ou une utilisation ou une installation incorrecte
- Les dommages causés par les réparations ou tentatives de réparation non autorisées par la Société Hach
- Tout produit non utilisé conformément aux instructions fournies par la Société Hach
- Les frais de port pour le retour de marchandise à la Société Hach
- Frais de transport liés à l'expédition rapide ou expresse des pièces ou produits sous garantie
- Les frais de séjours associés aux réparations sur site dans le cadre de la garantie

Cette garantie est de façon expresse la seule garantie offerte par la Société Hach concernant ses produits. Toutes les garanties implicites, y compris et sans limitation, les garanties de la qualité marchande et de la conformité d'utilisation à des fins particulières, sont exclues de façon expresse.

Certains états des Etats-Unis ne permettent pas l'exclusion des garanties implicites et si c'est le cas dans votre état, la limitation ci-dessus peut ne pas être applicable. Cette garantie vous donne des droits spécifiques, et vous pourriez aussi avoir d'autres droits qui varient d'un état à l'autre.

Cette garantie constitue la déclaration finale, complète et exclusive des termes de garantie et aucune autre personne n'est habilitée à donner d'autres garanties ou représentations au nom de la Société Hach.

## Limite de Recours

Le recours de réparation, remplacement ou remboursement du prix d'achat, comme déclaré ci-dessus, sont les seuls recours au cas où la garantie est invoquée. Qu'il

## **Garantie limitée**

---

s'agisse de droit commun ou d'un autre droit, Hach ne peut en aucun cas être tenu pour responsable de dommages accidentels ou indirects d'aucune sorte découlant de la présente garantie ou de la négligence.

## A

- activer la communication .....30
- activer le transfert des données .....27
- allumer le compteur .....30
- applications de feuilles de calcul ....36

## C

- caractéristiques ..... 5, 6
- caractéristiques MP-Dock .....6

### Commandes

- Charger ..... 33
- Effacer les données ..... 35
- Enregistrer ..... 36
- Enregistrer Sous ..... 36
- Imprimer ..... 37
- Quitter ..... 38

commandes envoyées au compteur 31

Commandes MP .....40

Déconnecter ..... 44

Effacer la mémoire ..... 43

Régler la date et l'heure ..... 43

Commandes MP DataLink .....31

Comment sont transférées les données .....6

communication du compteur MP ....30

communication entre les composants . 30

Configuration du compteur MP et de l'appareil MP-Dock .....6

connecter MP-Dock au port USB ....27

connexion entre le compteur MP et MP-Dock .....6

Consignes de sécurité .....5

contact information .....47

## D

dépannage .....45

désinstaller les versions antérieures .9

## E

effacer la mémoire .....43

envoyer des commandes au compteur MP .....40

envoyer les commandes au compteur .

31

## F

Format de données CSV pour les applications de feuilles de calcul .....36

## G

Garantie .....49

Généralités ..... 5

## I

información de contacto .....47

informações de contato .....47

informations de référence .....40

Installation de Mac OS X .....17

    Installer les fichiers exécutables et de support ..... 18

Installation de MP DataLink .....9

    Installation de Mac OS X ..... 17

    Installation de Windows ..... 9

Installation de Windows .....9

    Installer le pilote du port USB .. 16

    installer les fichiers exécutables et de support. .... 9

    Installer un convertisseur en série USB ..... 12

    sans connexion Internet ..... 17

Installer le pilote de l'appareil MP-Dock pour Mac OS X .....22

Installer MP DataLink .....9

interprétation des indications de risques .....5

## L

lancer le logiciel MP DataLink .....27

Les commandes MP

    Télécharger les données ..... 41

Logiciel

    installation ..... 9

logiciel

    lancer ..... 27

## M

Menus

    Aide, Menu Aide ..... 44

## Index

---

Commandes MP .....	40	Préférences de l'affichage des données .....	39
Edition .....	38		
Fichier .....	33	<b>R</b>	
menus .....	33	régler la date et l'heure .....	43
Menus MP DataLink .....	33	<b>S</b>	
mise sous tension du compteur .....	30	spécifications système .....	7
<b>P</b>		<b>T</b>	
préférences de port .....	29	télécharger les données .....	41
Préférences pour l'affichage des données			