



DOC022.72.80073

MP-Dock und MP DataLink Computerschnittstelle

BEDIENUNGSANLEITUNG

Oktober 2009, Ausgabe 1

Kapitel 1 Allgemeine Informationen	5
1.1 Sicherheitshinweise	5
1.1.1 Warnkennzeichen	5
1.2 Technische Daten	5
1.3 Übersicht	5
1.4 Systemanforderungen	7
Kapitel 2 MP DataLink Installation	9
2.1 Deinstallation von früheren Versionen	9
2.1.1 Windows-Benutzer	9
2.1.2 Mac OS X - Benutzer	9
2.2 Windows-Installation	9
2.2.1 Installation der Ausführungsdateien und Support-Dateien	9
2.2.2 Installation des USB Serial Converters	12
2.2.3 Treiberinstallation USB-Port	16
2.2.4 Installation ohne Internetverbindung.	17
2.3 Mac OS X Installation	17
2.3.1 Installation der Ausführungsdateien und Support-Dateien	18
2.3.2 Installation des MP-Dock Gerätetreibers	23
Kapitel 3 Datenübertragung aktivieren	29
3.1 Starten der MP DataLink-Software	29
3.1.1 Windows-Start	29
3.1.2 Mac OS X Start	30
3.2 Auswahl der Port-Einstellungen	30
3.3 Aktivierung der MP Series Messgeräte-Kommunikation	31
3.4 Zugriff auf die MP DataLink Befehle	32
Kapitel 4 MP DataLink Menüs	33
4.1 Menü „Datei“	33
4.1.1 Laden (Load) (Strg/Alt-Taste + L)	33
4.1.1.1 Aktuelle Daten	34
4.1.2 Daten löschen (Clear Data) (Strg/Alt-Taste + D)	35
4.1.3 Speichern (Save) (Strg/Alt-Taste + S)	36
4.1.4 Speichern als (Save as)	36
4.1.4.1 CSV-Datenformat für Tabellenanwendungen	36
4.1.5 Drucken (Print) (Strg/Alt-Taste + P)	37
4.1.6 Schließen (Quit) (Strg/Alt-Taste + Q)	38
4.2 Bearbeiten- (Edit) Menü	38
4.2.1 Einstellungen (Preferences)	39
4.2.1.1 Einstellungs-Schaltflächen	40
4.2.2 Referenzdaten	40
4.3 MP-Befehlsmenü	40
4.3.1 Daten herunterladen	41
4.3.2 Datum und Uhrzeit einstellen	43
4.3.3 Speicher löschen	43
4.3.4 Trennen	44

Inhaltsverzeichnis

4.4 Hilfe-Menü	44
Kapitel 5 Fehlersuche und Behebung	45
Kapitel 6 Kontaktinformationen	47
Kapitel 7 Eingeschränkte Garantie	49

Kapitel 1 Allgemeine Informationen


Der Hersteller ist nicht verantwortlich für direkte, indirekte, versehentliche oder Folgeschäden, die aus Fehlern oder Unterlassungen in diesem Handbuch entstanden sind. Der Hersteller behält sich jederzeit und ohne vorherige Ankündigung oder Verpflichtung das Recht auf Verbesserungen an diesem Handbuch und den hierin beschriebenen Produkten vor. Überarbeitete Ausgaben sind auf der Hersteller-Webseite erhältlich.

1.1 Sicherheitshinweise

Bitte lesen Sie dieses Handbuch komplett durch, bevor Sie dieses Gerät auspacken, aufstellen oder bedienen.

Stellen Sie sicher, dass die Sicherheitseinrichtung dieses Messgerätes nicht beeinträchtigt wird. Verwenden bzw. installieren Sie das Messsystem nur auf solche Art und Weise, wie sie in diesem Handbuch beschrieben wird.

1.1.1 Warnkennzeichen

	<p>Elektrische Geräte, die mit diesem Symbol gekennzeichnet sind, dürfen in Europa seit dem 12. August 2005 nicht mehr über das öffentliche Entsorgungssystem beseitigt werden. Entsprechend der lokalen und nationalen Vorschriften (Richtlinie 2002/96/EU) müssen Benutzer von Elektro- und Elektronik-Altgeräten diese dem Hersteller zur Entsorgung zurücksenden, der diese kostenlos entgegennimmt.</p> <p>Hinweis: Bitte wenden Sie sich an den Gerätehersteller oder Händler, um Anweisungen zur Rückgabe und richtigen Entsorgung oder Wiederverwertung von Altgeräten, vom Hersteller geliefertem Zubehör und allen anderen Ausstattungsteilen zu erhalten.</p>
---	---

1.2 Technische Daten

Änderungen vorbehalten.

MP-Dock Spezifikationen	Details
Abmessungen	207,01 x 76,20 x 39,37 mm (8.15 x 3.0 x 1.55 Zoll)
Länge des beigegefügteten USB-Kabels	787,4 mm (31 Zoll)
Gewicht	285.76 g (10.08 oz)
Garantie	Zwei Jahre ab Versendungsdatum (siehe Kapitel 7 auf Seite 49)

1.3 Übersicht

Das MP-Dock ermöglicht dem Benutzer die Übertragung von Daten (die im MP Series Messgerät gespeichert sind) zur MP DataLink Anwendung. Das MP Series Messgerät sitzt oben auf dem MP-Dock ([Abbildung 1](#)). Die Daten werden durch einen Infrarot- (IR)Port unten am MP Series Messgerät übertragen (siehe

Allgemeine Informationen

Dokument DOC022.XX.80072). Die Daten fließen durch das MP-Dock zum USB-Port des Computers.

Hinweis: Installieren Sie die MP DataLink Software, bevor das MP-Dock an den Computer angeschlossen wird.



Abbildung 1 Konfiguration des MP Series Messgeräts und des MP-Dock

Funktionen am MP-Dock:

- Verwendet einen Infrarot- (IR) Port zur Übertragung der Daten auf einfachem und zuverlässigem Weg.
- Verwendet die Software-Anwendung, die auf CD oder unter www.hach.com verfügbar ist.
- Aktiviert die MP DataLink Anwendung unter folgenden Systemen: Windows XP, Windows Vista und Macintosh (Mac) OS X 10.0–10.4.11.
- Organisiert Daten nach Aufnahmeummer, Parameter, Wert, Messeinheit, Temperatur und Datum/Zeitstempel.
- Exportiert in Microsoft® Office Software durch universelle Formatierungsdateien (.csv).
- Ermöglicht dem Benutzer die Einstellung von Uhrzeit und Datum auf dem MP Messgerät durch die MP DataLink Software.
- Löscht den Messgeräte-Speicher durch die MP DataLink Software.
- Wird mittels USB-Port mit Strom gespeist (keine Batterien erforderlich).

1.4 Systemanforderungen

Änderungen vorbehalten.

Systemanforderungen	
Computer-Betriebssystem	Microsoft Windows® XP™, Windows Vista™ oder Mac OS X 10.0–10.4.11 Hinweis: <i>Windows Vista speichert die Benutzereinstellungen nicht.</i>

Kapitel 2 MP DataLink Installation

Führen Sie folgende Schritte zur Installation der MP DataLink Computerschnittstelle durch.

2.1 Deinstallation von früheren Versionen

Deinstallieren Sie gegebenenfalls frühere Versionen der Software, bevor diese Version installiert wird.

***Hinweis:** Vor der Installation dieser Software sollten alle Arbeiten gespeichert und alle Anwendungen beendet werden.*

2.1.1 Windows-Benutzer

1. Klicken Sie auf **Start**.
2. Wählen Sie **Systemsteuerung**.
3. Wählen Sie **Programme entfernen oder hinzufügen**.
4. Scrollen Sie zu der MP-Dock Anwendung.
5. Klicken Sie auf **Entfernen**. Der Computer muss nicht neu gestartet werden.

2.1.2 Mac OS X - Benutzer

1. Wählen Sie unter der Finder Menüleiste **Go**.
2. Wählen Sie **Anwendungen**.
3. Scrollen Sie zum MP DataLink Ordner.
4. Verschieben Sie den Ordner in den Papierkorb.

2.2 Windows-Installation

***Hinweis:** Installieren Sie die MP DataLink Software, bevor das MP-Dock an den Computer angeschlossen wird.*

Stellen Sie sicher, dass jegliche früheren Versionen der Software vor Durchführung der Installation deinstalliert wurden (siehe [Kapitel 2.1](#)).

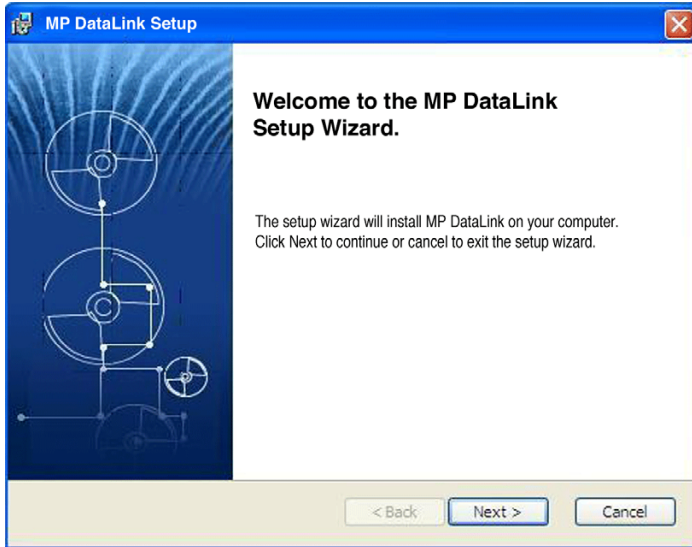
***Hinweis:** Vor der Installation und Nutzung von MP DataLink muss der Benutzer den Endbenutzer-Lizenzvertrag (End User Licence Agreement, kurz: EULA) akzeptieren.*

2.2.1 Installation der Ausführungsdateien und Support-Dateien

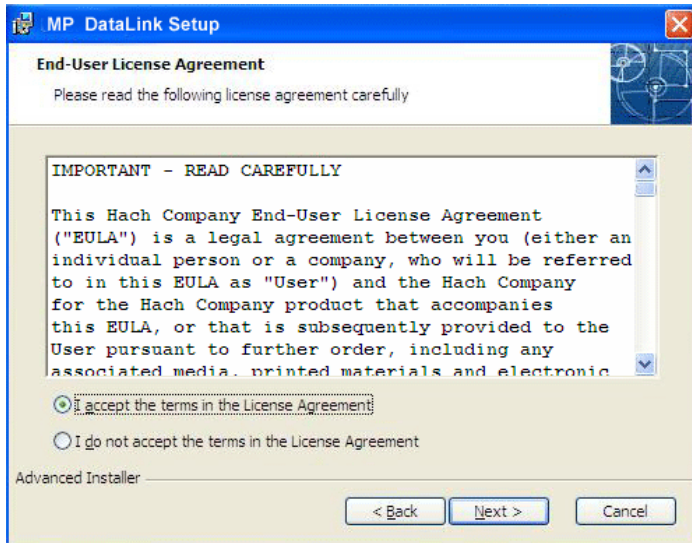
1. Legen Sie die MP DataLink Software-CD in das CD-Laufwerk ein oder laden Sie die MP DataLink-Anwendung von www.hach.com herunter.
2. Wenn die Auto-Installation nicht startet, gehen Sie zu **Start, My Computer, MP DataLink**.
3. Doppelklicken Sie auf das **MP DataLink** Symbol unter der Rubrik Geräte mit Wechseldatenträger.

MP DataLink Installation

4. Klicken Sie auf **NEXT** unter dem MP DataLink Setup Wizard - Willkommensfenster, um mit der Software-Installation zu beginnen.

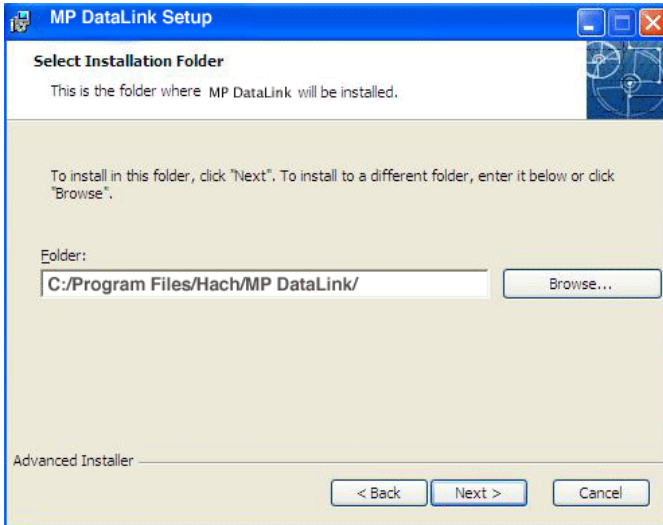


5. Lesen Sie den Endbenutzer-Lizenzvertrag (EULA). Wenn Sie die Bedingungen akzeptieren, markieren Sie das Feld (I accept the terms in the Licence Agreement" und klicken auf **NEXT**.

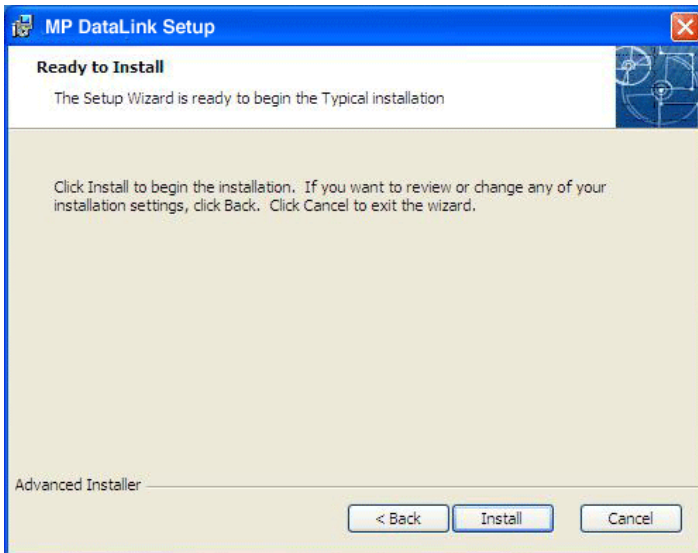


MP DataLink Installation

6. Klicken Sie auf **NEXT**, um den Speicherort für die Installation zu akzeptieren. (Klicken Sie auf "Browse", um einen alternativen Speicherort auszuwählen.)

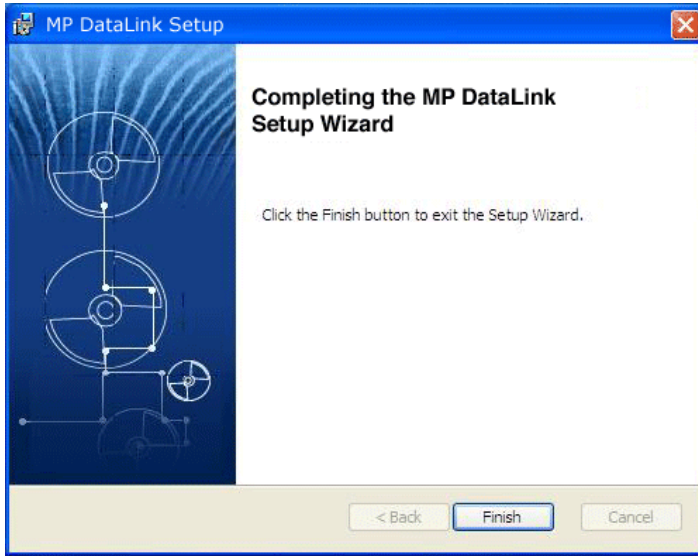


7. Klicken Sie unter dem Fenster "Ready to Install" auf **INSTALL**. Ein Statusbalken zeigt den Installationsfortschritt an.



MP DataLink Installation

8. Klicken Sie im Wizard-Fenster "Completing Setup" auf **FINISH**.



2.2.2 Installation des USB Serial Converters

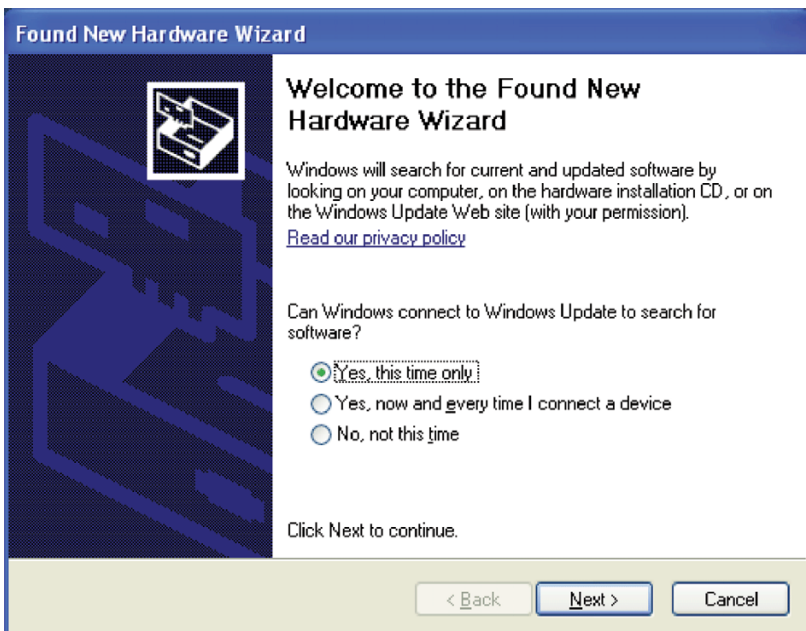
Hinweis: Wenn der Wizard für "Found New Hardware" (Neue Hardware gefunden) nicht erscheint, lassen Sie dieses Kapitel aus und gehen zu [Kapitel 3 Datenübertragung aktivieren auf Seite 29](#).

1. Schließen Sie das USB-Anschlusskabel an einen beliebigen USB-Port des Computers an.
2. Der Wizard zur Anzeige neu entdeckter Hardware fordert den Benutzer zur Suche nach neuen Treibern auf. Markieren Sie das Feld zur Treibersuche.

MP DataLink Installation

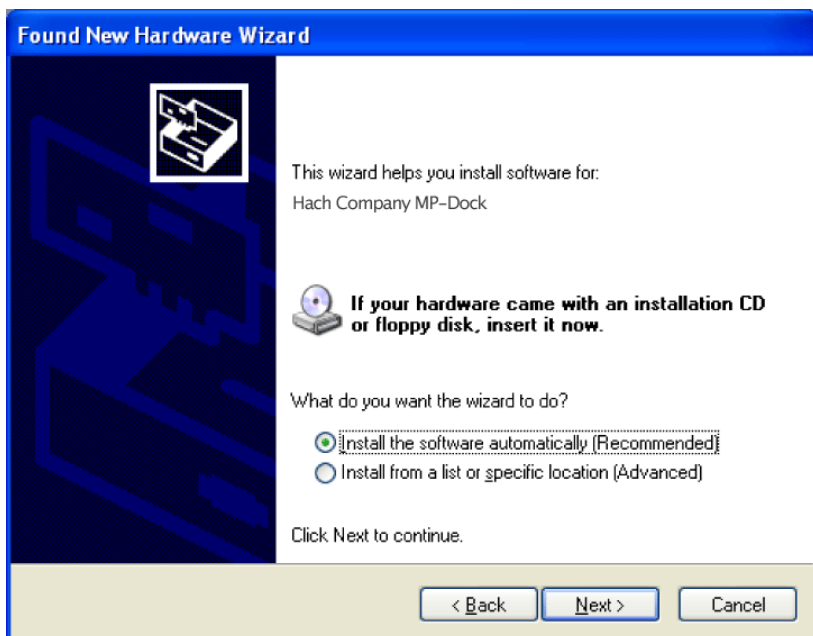
3. Klicken Sie auf **NEXT**.

Hinweis: Wenn bereits zuvor eine Version der Software installiert war, müssen die Treiber eventuell nicht installiert werden.



MP DataLink Installation

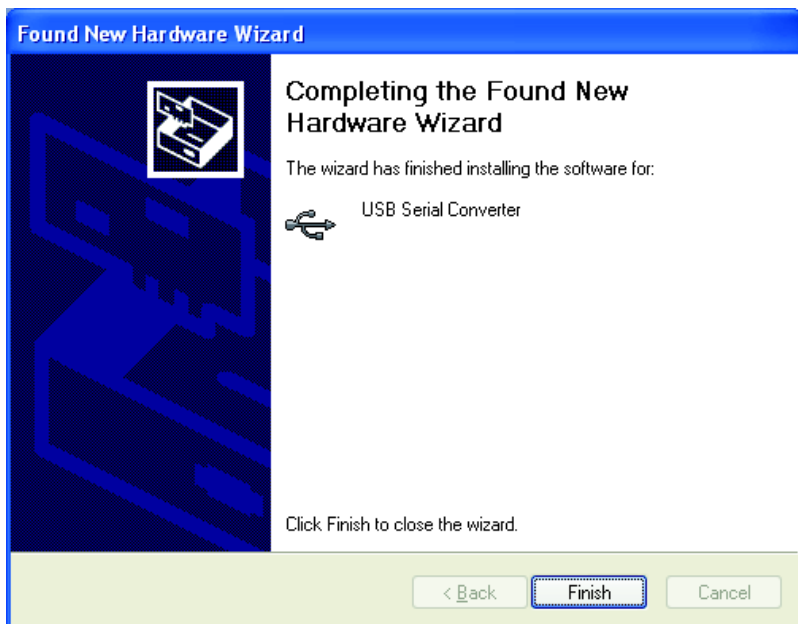
4. Wählen Sie unter der Meldung "Found New Hardware" die **Option Software automatisch installieren (Install the software automatically)**. Der Wizard sucht nach dem passenden Treiber und findet den USB Serial Converter.



5. Klicken Sie auf **NEXT**.

MP DataLink Installation

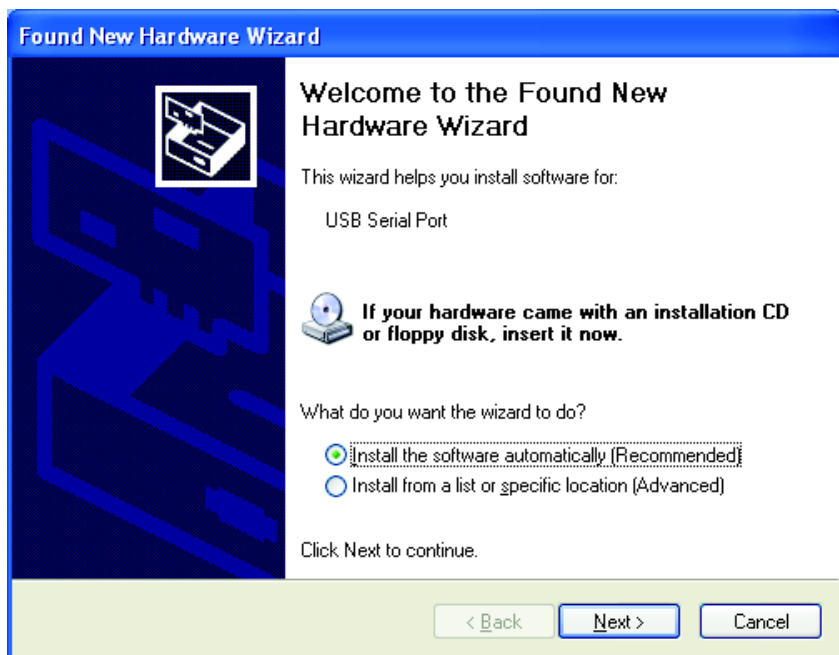
6. Klicken Sie auf **FINISH**, um die Installation für den USB Serial Converter abzuschließen.



2.2.3 Treiberinstallation USB-Port

Der Wizard für neu gefundene Hardware fordert den Benutzer zur Suche nach dem Treiber für den seriellen USB-Port auf.

1. Wählen Sie "**Install the software automatically**". Der Wizard sucht nach dem korrekten Treiber* und findet den USB Port Converter.

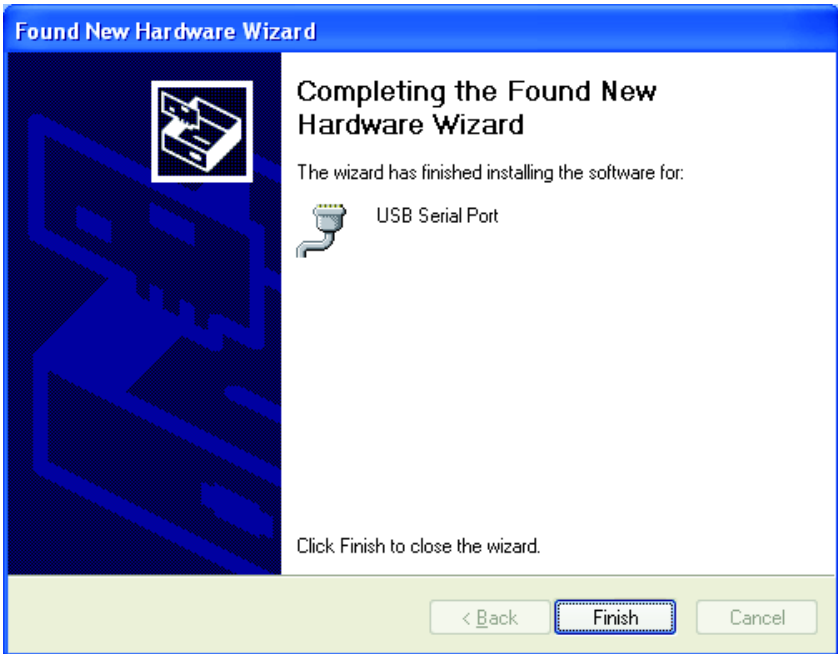


2. Klicken Sie auf **NEXT**.

* Zur Installation der Treiber sind möglicherweise Administratorenrechte erforderlich.

MP DataLink Installation

3. Klicken Sie auf **FINISH**, um die Installation für den USB Port Converter abzuschließen. (Das Betriebssystem fordert eventuell einen Neustart.) Die neue Hardware ist einsatzbereit.



2.2.4 Installation ohne Internetverbindung.

Wenn keine Internetverbindung zur Verfügung steht, installieren Sie den Treiber von der MP DataLink CD.

1. Legen Sie die MP DataLink Software-CD in das CD-Laufwerk ein.
2. Wählen Sie **"Installieren"** aus einer Liste oder einem spezifischen Speicherort.
3. Klicken Sie auf **NEXT**.
4. Wählen Sie **Suche nach dem besten Treiber unter diesen Speicherorten**.
5. Markieren Sie das Feld **Suche nach Wechselmedien**.
6. Klicken Sie auf **NEXT**.

2.3 Mac OS X Installation

***Hinweis:** Der Stuffit Expander wird möglicherweise benötigt. Laden Sie diesen hier herunter: <http://my.smithmicro.com/mac/stuffit/expander.html>.*

***Hinweis:** Installieren Sie die MP DataLink Software, bevor das MP-Dock an den Mac-Computer angeschlossen wird.*

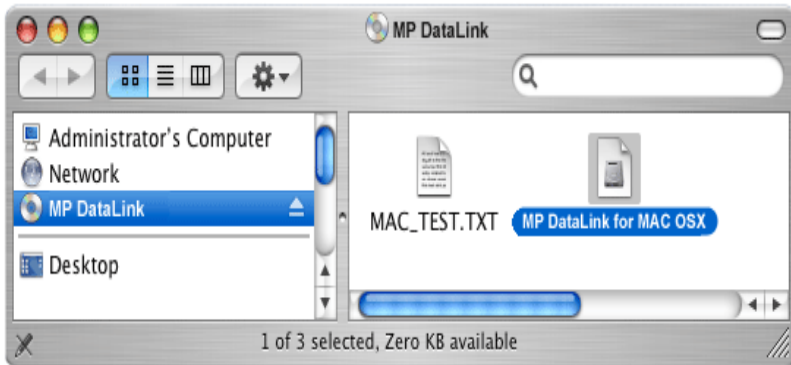
Führen Sie die folgenden Schritte zur Installation der MP DataLink Computerschnittstelle auf einem Mac-Computer aus.

2.3.1 Installation der Ausführungsdateien und Support-Dateien

1. Legen Sie die MP DataLink Software-CD in das CD-Laufwerk ein oder laden Sie die MP DataLink-Anwendung von www.hach.com herunter.
2. Doppelklicken Sie auf das **MP DATALINK CDSymbol**.

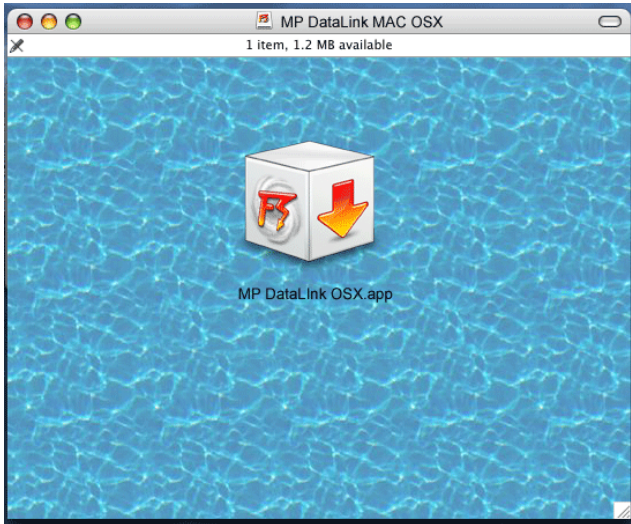


3. Klicken Sie auf das Ausführungssymbol **MP DATALINK FOR MAC OS X** auf der MP DataLink CD. Klicken Sie im EULA-Fenster auf **AGREE**.



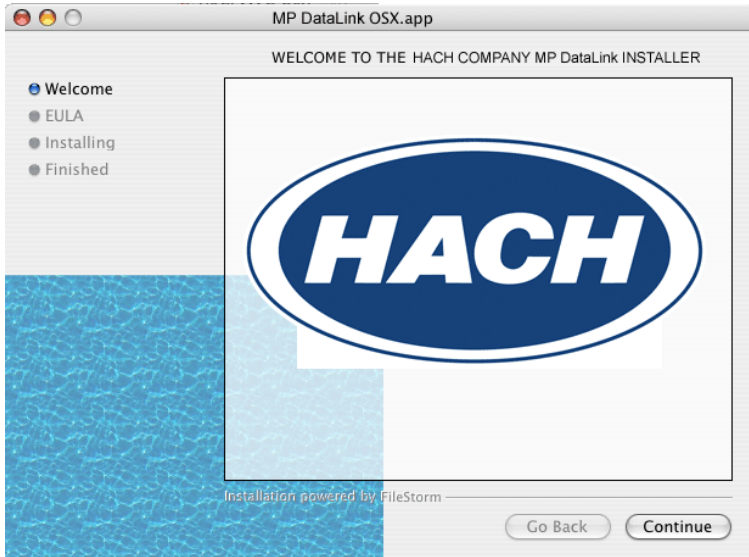
MP DataLink Installation

4. Doppelklicken Sie auf das **MP DATALINK OSX.APP** Symbol.



MP DataLink Installation

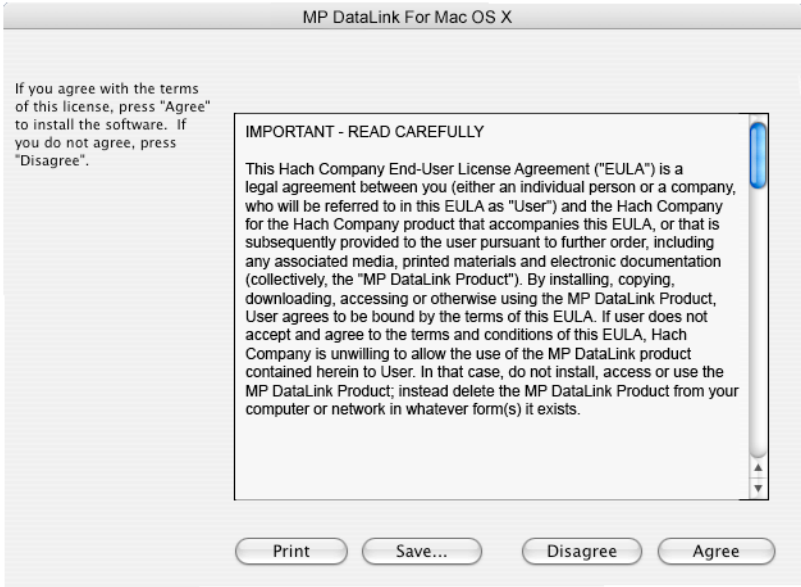
5. Klicken Sie unter dem Fenster "Welcome to the Mac Installer" auf **CONTINUE**.



6. Lesen Sie den EULA. Wenn der Benutzer dem EULA nicht zustimmt, kann die Software nicht installiert werden.
7. Klicken Sie auf **PRINT** oder auf **SAVE**, um eine Kopie des EULA für Ihre Unterlagen auszudrucken oder zu speichern.

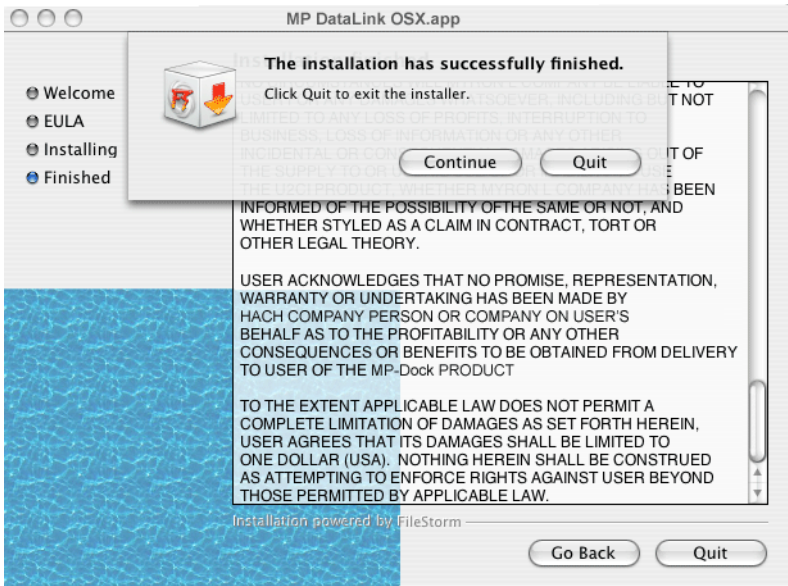
MP DataLink Installation

8. Klicken Sie auf **INSTALL** und klicken dann auf **AGREE** im Dialogfeld für die Lizenzvereinbarung.

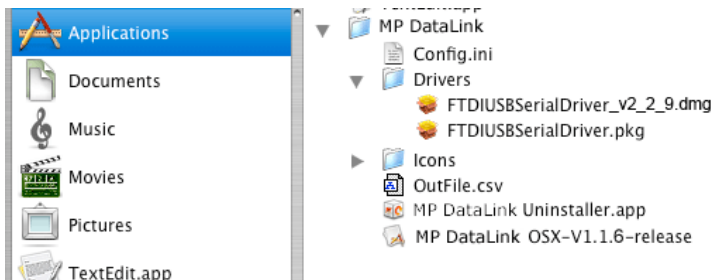


MP DataLink Installation

9. Klicken Sie auf **QUIT**, um den Software-Installationsvorgang abzuschließen.
10. Schließen Sie das "MP DataLink Mac OS X" Fenster.

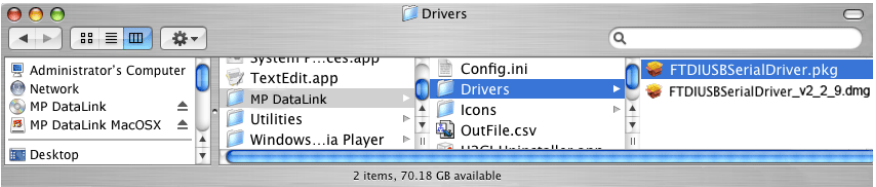


Die Software und die Treiber wurden in einen MP DataLink Ordner unter dem Bereich "Applications" (Anwendungen) kopiert.



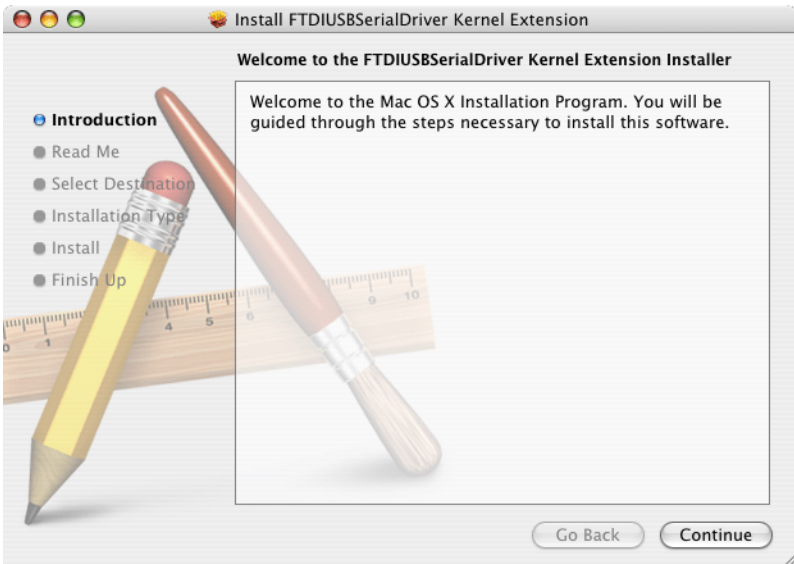
2.3.2 Installation des MP-Dock Gerätetreibers

1. Klicken Sie auf das **APPLE** Symbol ganz links auf der Finder Menüleiste.
2. Wählen Sie **About This Mac** und überprüfen Sie, ob der Mac einen G-Series oder einen Intel Prozessor hat.
3. Klicken Sie auf der Finder-Menüleiste auf **Go** und dann auf **Applications**.
4. Scrollen Sie zum MP DataLink Ordner herunter und öffnen diesen.
5. Wählen und öffnen Sie den Ordner mit der Bezeichnung "Drivers" (Treiber).



6. Wählen Sie einen Prozessor:
 - Wenn der Computer mit einem Intel Prozessor ausgestattet ist, doppelklicken Sie auf die Datei **FTDIUSBSerialDriver_v2_2_9.dmg**.
 - Wenn Ihr Computer mit einem G-Series Prozessor läuft, doppelklicken Sie auf die Datei **FTDIUSBSerialDriver.pkg**.

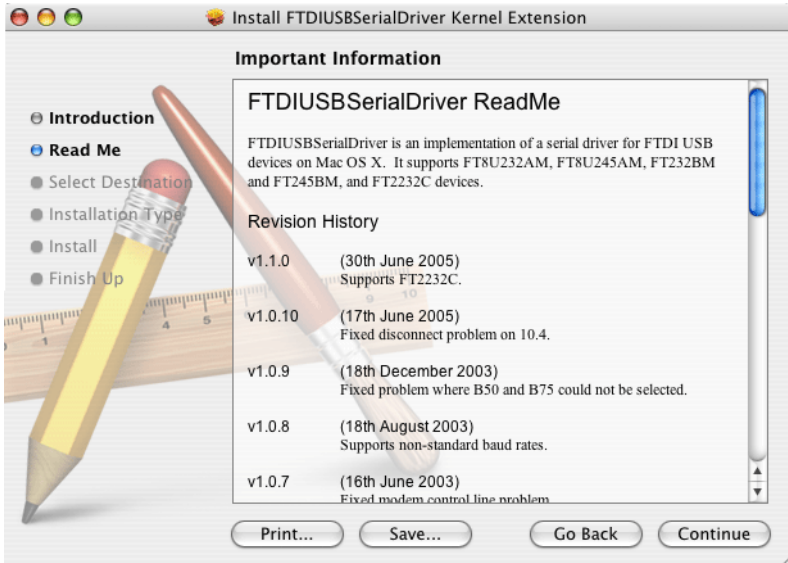
Die Treiber-Installationssoftware startet und das Fenster "Install FTDIUSBSerialDriver Kernel Extension" wird geöffnet.



7. Klicken Sie auf **CONTINUE** im Einführungsfenster um die Datei "FTDIUSB Serial Driver Kernel Extension" zu installieren.

MP DataLink Installation

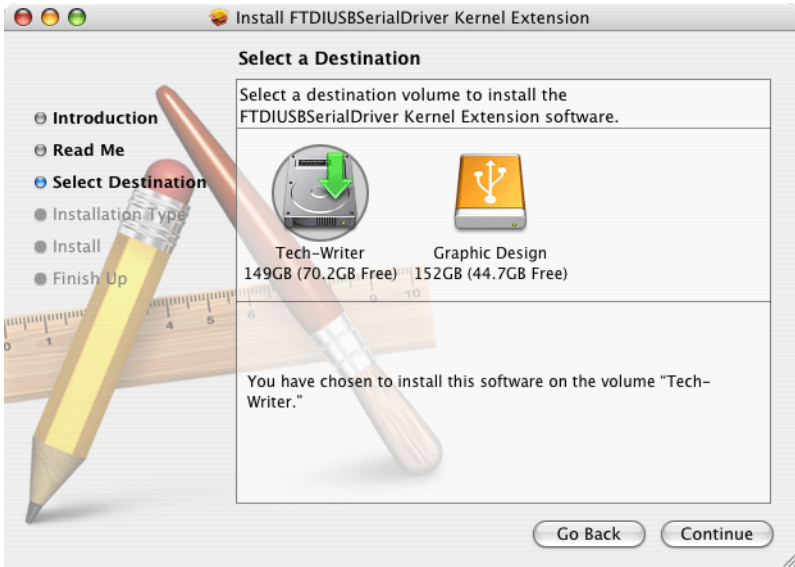
8. Klicken Sie im Readme-Fenster auf **PRINT** oder auf **SAVE**, um bei Bedarf wichtige Informationen zur Seriennummer ablegen zu können.



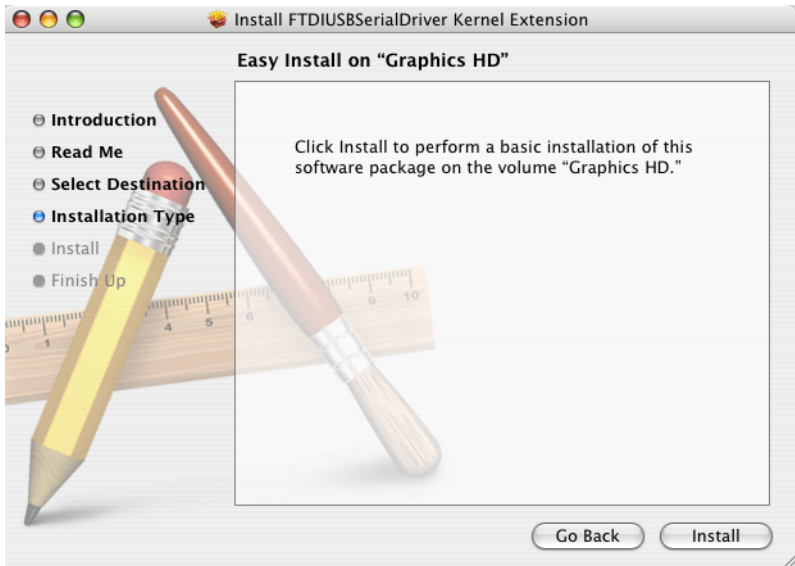
9. Klicken Sie auf **CONTINUE**, um mit der Treiberinstallation fortzufahren.

MP DataLink Installation

10. Wählen Sie unter dem Fenster "Select a Destination" die Festplatte als Speicherort.

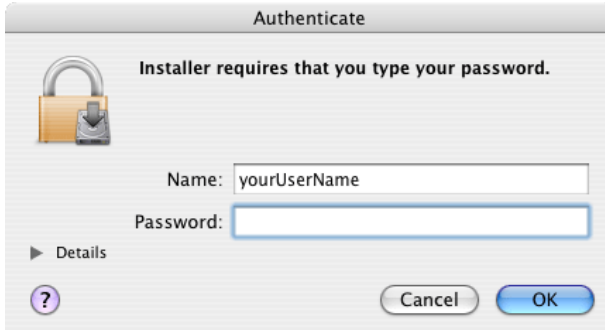


11. Klicken Sie auf **CONTINUE**.



MP DataLink Installation

12. Klicken Sie auf **INSTALL**. Es erscheint die Eingabeaufforderung für ein System-Passwort.



13. Geben Sie das Passwort ein und klicken Sie auf **OK**, um die der USB-Treiberinstallation auf der Festplatte fortzuführen.

***Hinweis:** Zur Installation der Treiber auf dem Computer sind Administratorenrechte erforderlich.*

14. Klicken Sie auf **CONTINUE INSTALLATION**, um mit der Installation fortzuführen.



MP DataLink Installation

15. Klicken Sie auf **RESTART**, um die USB-Treiberinstallation auf der Festplatte abzuschließen. Das Betriebssystem bootet neu und alle nicht gespeicherten Arbeiten in anderen Anwendungen gehen verloren.

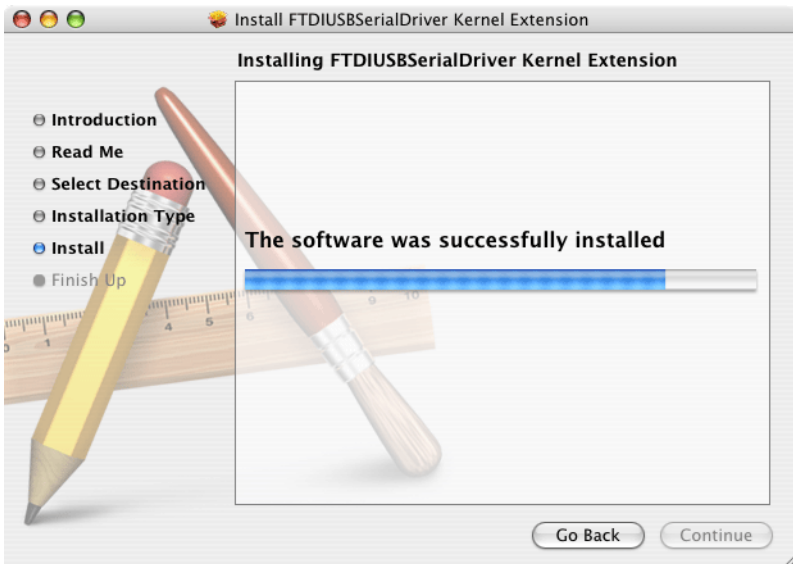
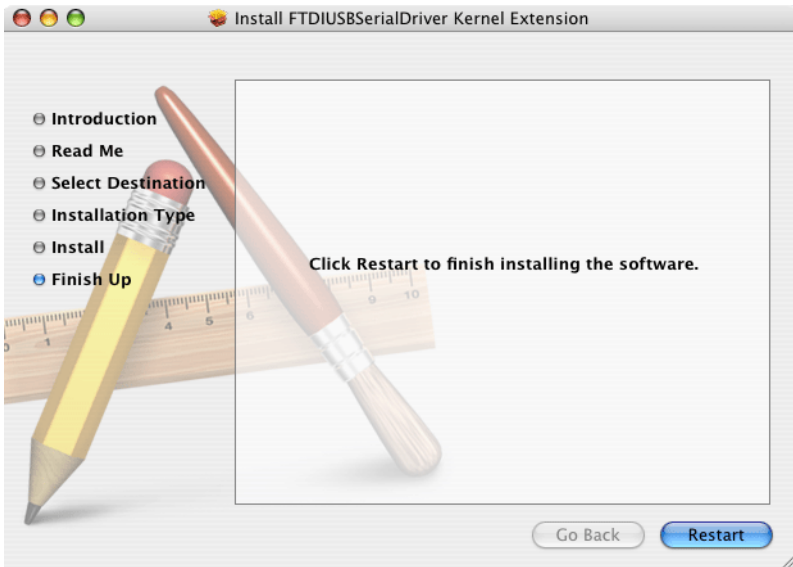


Abbildung 2 Treiber installieren - erfolgreich installiert

Kapitel 3 Datenübertragung aktivieren

Wichtiger Hinweis: Schließen Sie zunächst das MP-Dock an einen USB-Port am Computer an, so dass die Software den Kommunikations-Port erkennt.

Führen Sie folgende Schritte zur Aktivierung der Datenübertragung zwischen dem MP-Messgerät, dem MP-Dock und der MP DataLink-Anwendung durch.

3.1 Starten der MP DataLink-Software

Zum Starten der Software wählen Sie das Kapitel für das entsprechende Betriebssystem unten.

3.1.1 Windows-Start

Zum Start unter Windows gehen Sie zu **Start, All Programs, MP DataLink**.

Gegebenenfalls kann auch das Desktop-Symbol verwendet werden.

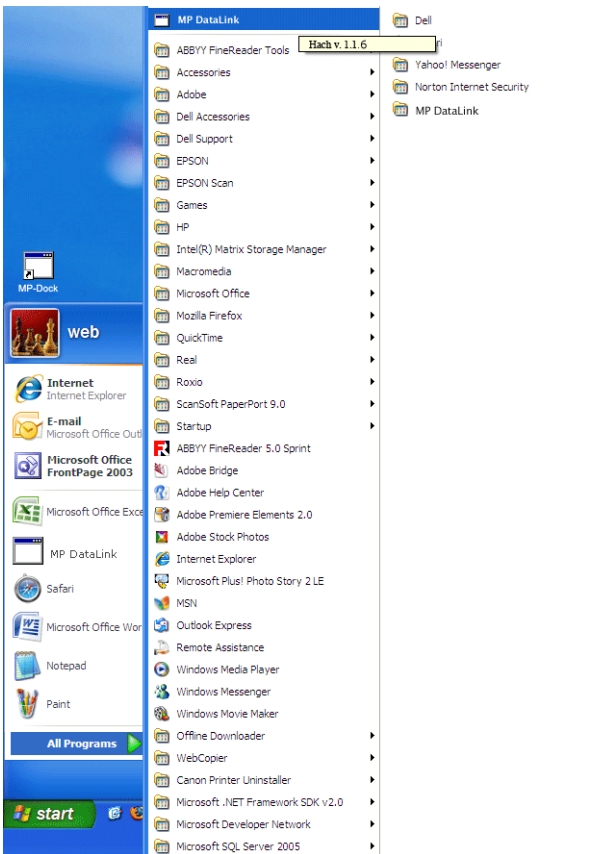


Abbildung 3 Start der Windows-Software

Datenübertragung aktivieren

3.1.2 Mac OS X Start

Befolgen Sie die nachfolgenden Schritte, um die Anwendung zu finden:

1. Wählen Sie in der Finder-Menüleiste **Go** .
2. Klicken Sie auf **Anwendungen**.

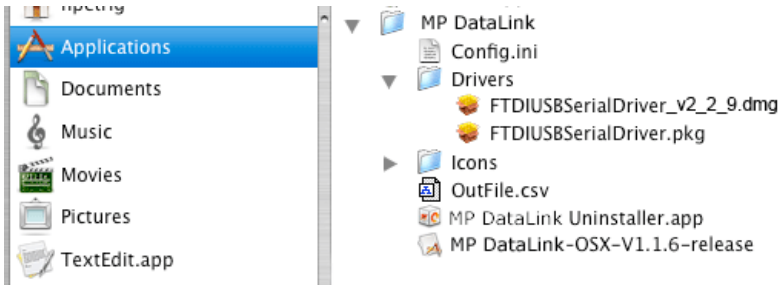


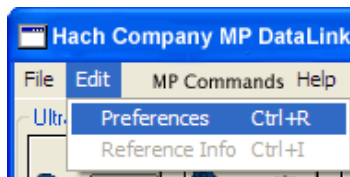
Abbildung 4 Starten der Mac OS X Software

3. Scrollen Sie zum MP DataLink-Ordner herunter.
4. Öffnen Sie den Ordner und doppelklicken Sie auf **MP DataLink v.1.# Release**.
5. Ziehen Sie das MP DataLink v.1.# Release Symbol zum System-Dock, um dort einen Tastaturbefehl zu erstellen.
6. Führen Sie einen Rechtsklick auf die Datei aus und wählen Sie **Make an Alias**, um einen Tastaturbefehl auf dem Desktop zu erstellen.

3.2 Auswahl der Port-Einstellungen

Auswahl eines Ports:

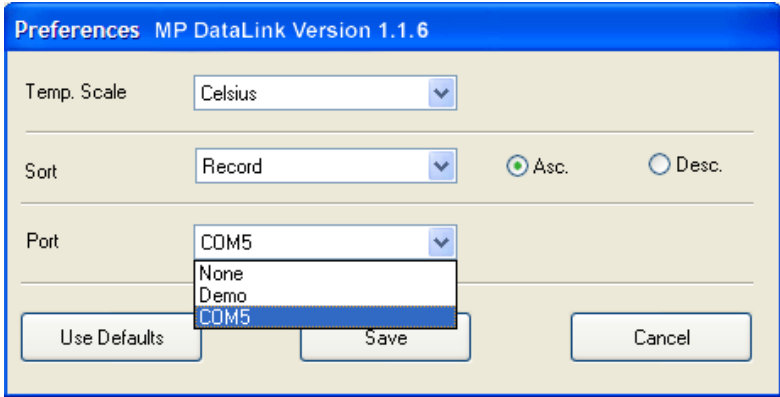
1. Öffnen Sie unter der MP DataLink Anwendung das "Edit"-Drop-Down-Menü und wählen Sie **Preferences**.



Datenübertragung aktivieren

2. Wählen Sie einen freien Port mit der höchsten Ziffer im Port-Drop-Drop-Menü.

Hinweis: Wenn nur "None" und "Demo" erscheinen, schließen Sie die Anwendung und öffnen diese erneut. Gehen Sie zu "Edit". Wählen Sie **Preferences** und wählen den höchsten freien Port.



3. Klicken Sie auf **SAVE**.

Hinweis: Vista-Benutzer müssen die Porteneinstellungen jedes Mal bearbeiten, wenn MP DataLink geöffnet wird.


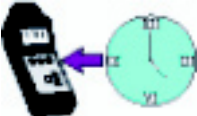

3.3 Aktivierung der MP Series Messgeräte-Kommunikation

Zur Aktivierung der Kommunikation zwischen dem MP Series Messgerät, dem MP-Dock und der MP DataLink Anwendung verfahren Sie wie folgt:

1. Stellen Sie das MP Series Messgerät auf den MP-Dock.
2. Drücken Sie eine beliebige Messtaste zum Einschalten des Messgeräts.
3. Aktivieren Sie den PC On Modus.
 - a. Drücken Sie die **MR/ABWÄRTS** Taste und halten diese, bis PC OFF angezeigt wird.
 - b. Drücken Sie **CAL/MCLR**. Das Display kann kurz die PC Ini anzeigen und dann die PC On-Anzeige.


3.4 Zugriff auf die MP DataLink Befehle

Der Benutzer kann MP DataLink zum Versenden von Befehlen an das MP Series-Messgerät verwenden. Verwenden Sie das Befehlssymbol oder die Objekte im MP Commands-Drop-Down-Menü, um Befehle zu senden (siehe [Kapitel 4.3 auf Seite 40](#)).

Symbole	Befehl
	Daten herunterladen
	Datum und Uhrzeit einstellen
	Speicher löschen
	Trennen

Kapitel 4 MP DataLink Menüs

Dieses Kapitel zeigt die MP DataLink Menüs und deren Funktionen.

Hinweis: Die Funktionalitäten sind für Windows- und Mac-Betriebssysteme dieselben. Die Screenshots werden in der Windows-Version dargestellt. Die Klammern neben einem Befehl zeigen die Tastaturkürzel für Windows (Strg-Taste plus eine bestimmte Taste) und Mac (Command-Taste  plus eine bestimmte Taste).

Das MP DataLink Hauptfenster umfasst folgende Menüs: File, Edit, MP Commands und Help (Datei, Bearbeiten, MP Befehle und Hilfe).

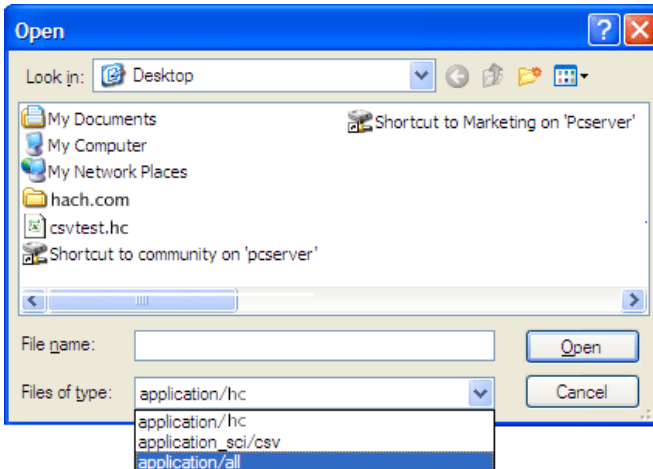
4.1 Menü „Datei“

Das Dateimenü umfasst folgende Befehle: Load, Clear Data, Save, Save As, Print und Quit (Laden, Daten löschen, Speichern, Speichern unter, Drucken und Schließen).

4.1.1 Laden (Load) (Strg/Alt-Taste + L)

Dieser Befehl ermöglicht dem Benutzer das Laden einer Datei in der Hauptansicht.

1. Gehen Sie zum "File"-Menü und wählen hier **Load**. Das standardmäßige Dialogfeld zum Öffnen von Dateien erscheint.

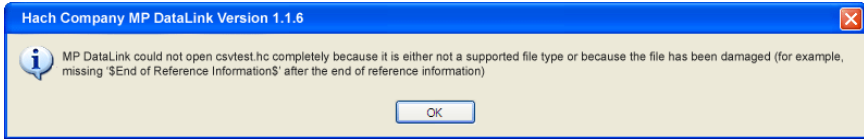


MP DataLink Menüs

2. Wählen Sie eine Testdatei und klicken dann auf **OPEN**, um diese Datei in das MP DataLink Hauptmenü zu laden.

Hinweis: MP DataLink unterstützt das .hc Dateiformat und das .csv Dateiformat.

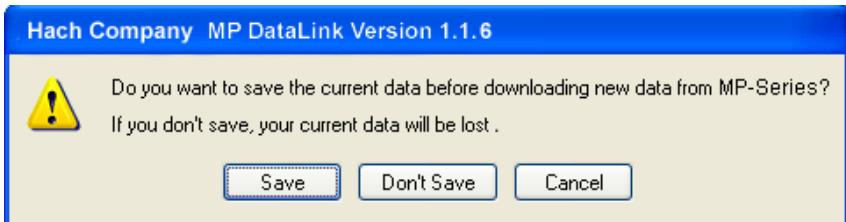
Hinweis: Wenn ein Fehler beim Laden auftritt (z.B. falsche Dateiart), zeigt MP DataLink die folgende Warnmeldung an:



Nach dem Laden der Datei wird der Dateiname oben rechts im MP DataLink Fenster angezeigt. Jegliche Referenzdaten werden im Referenzdatenfeld angezeigt.

4.1.1.1 Aktuelle Daten

Wenn ein Benutzer eine Datei laden möchte und die aktuellen Daten sind nicht gesichert, zeigt MP DataLink eine Warnmeldung an:



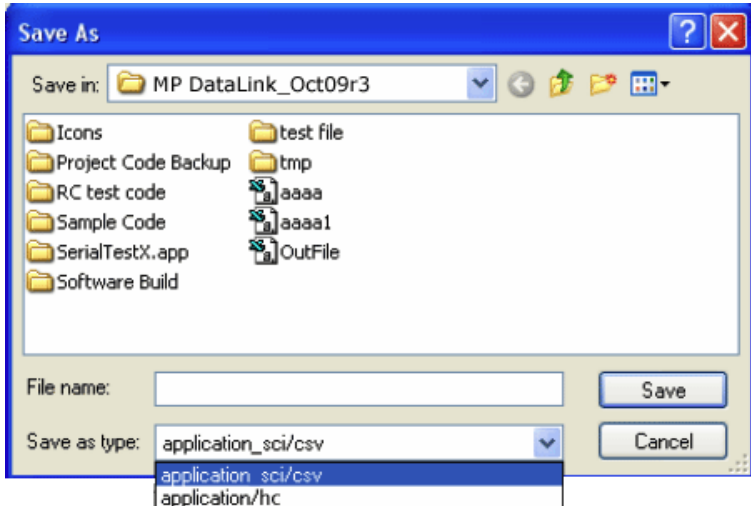
1. Wählen Sie **SAVE (SPEICHERN)**, **DON'T SAVE (NICHT SPEICHERN)** oder **CANCEL (ABBRECHEN)**.

Hinweis: Save As (Speichern als) hat dieselbe Bedeutung wie das Save (Speichern) Fenster unter Mac OS X.

2. Speichern einer Datei:

MP DataLink Menüs

- a. Wählen Sie **SAVE**. Das standardmäßige "Save As" Popup-Fenster wird geöffnet.



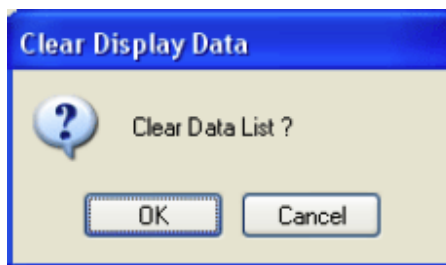
- b. Geben Sie den Dateinamen ein und klicken Sie auf **SAVE**.
3. Klicken Sie auf **DON'T SAVE**, wenn Sie die aktuellen Daten verwerfen und die gewählte Datei laden möchten.
4. Klicken Sie auf **CANCEL**, um den Ladevorgang abzubrechen. Die aktuellen Daten werden nicht geändert.

4.1.2 Daten löschen (Clear Data) (Strg/Alt-Taste + D)

1. Gehen Sie zum "File"-Menü und wählen Sie **Clear Data**, um aktuelle Daten aus dem MP DataLink Hauptfenster zu löschen. Der Dateiname und jegliche Referenzdaten werden ebenfalls gelöscht.

Hinweis: Wenn keine Daten im Hauptfenster vorhanden sind, ist der Befehl "Clear Data" grau hinterlegt.

Ein Bestätigungsfenster wird geöffnet.



MP DataLink Menüs

2. Klicken Sie zum Bestätigen auf **OK**. Wenn die Daten nicht gespeichert sind, fordert MP DataLink den Benutzer zum Speichern der Daten auf, bevor diese vom Bildschirm gelöscht werden.

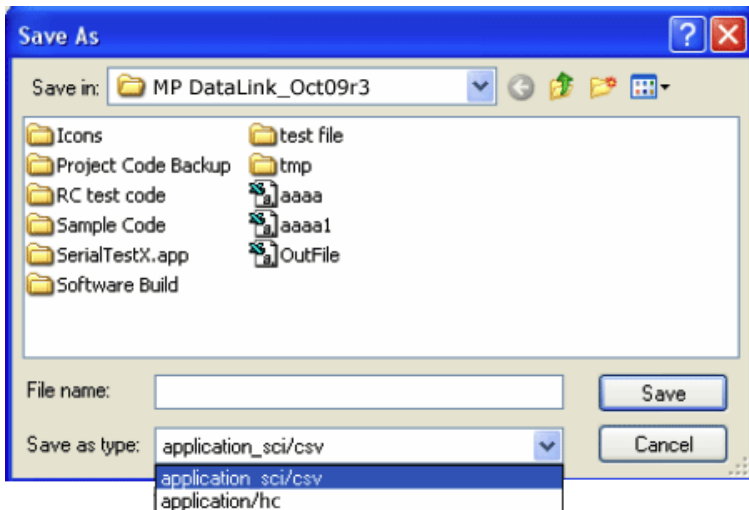
4.1.3 Speichern (Save) (Strg/Alt-Taste + S)

Gehen Sie zum "File"-Menü und wählen hier **Save** . Dieser Befehl speichert die Daten im hc.Format, welches das gekürzte Format ist, das im MP DataLink Fenster und auf der Anzeige des Messgeräts angezeigt wird. Mit diesem Format kann der Benutzer die Daten zu einem späteren Zeitpunkt zurück in die MP DataLink Anwendung laden.

4.1.4 Speichern als (Save as)

Hinweis: Unter dem MAC OS X ist diese Funktion gleichbedeutend mit der Speichern (Save) Funktion.

1. Gehen Sie zum "File"-Menü und wählen hier **Save As**. Das Fenster für "Speichern unter" wird geöffnet.



2. Speichern Sie die Daten wahlweise unter dem .hc--Dateiformat oder unter dem .csv-Dateiformat.

4.1.4.1 CSV-Datenformat für Tabellenanwendungen

Daten, die im CSV- (durch Komma getrennte Werte) Format gespeichert werden, werden in wissenschaftlicher Schreibweise gespeichert. Führen Sie die folgenden Schritte aus, um diese Werte in das Zahlenformat in Microsoft Excel® zu konvertieren:

1. Wählen Sie die Zellen aus, welche die Messwerte enthalten.
2. Klicken Sie auf das **FORMAT** Pull-Down-Menü
3. Wählen Sie **CELLS (ZELLEN)**.

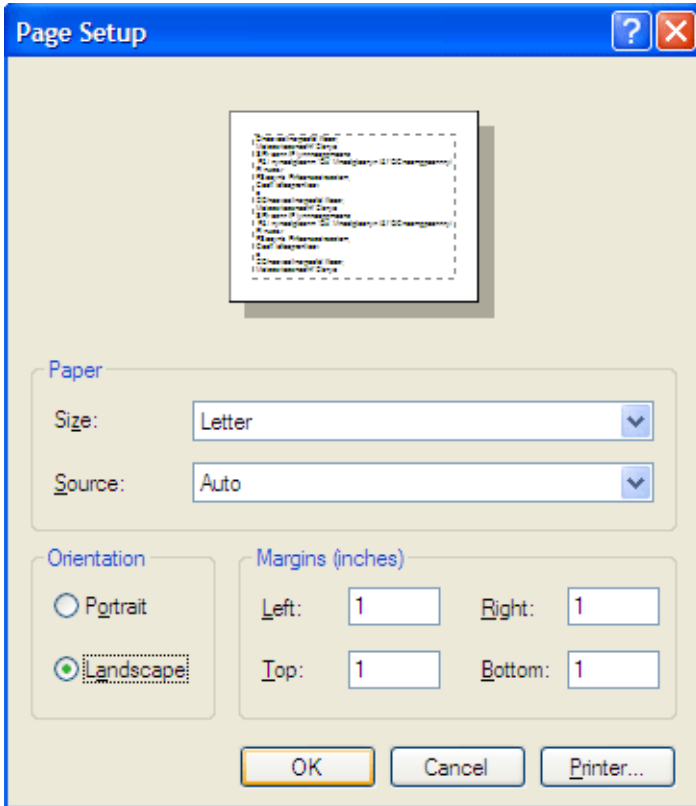
MP DataLink Menüs

4. Wählen Sie **NUMBER (ZIFFER)** aus dem Register "Number".
5. Klicken Sie auf **OK**.

4.1.5 Drucken (Print) (Strg/Alt-Taste + P)

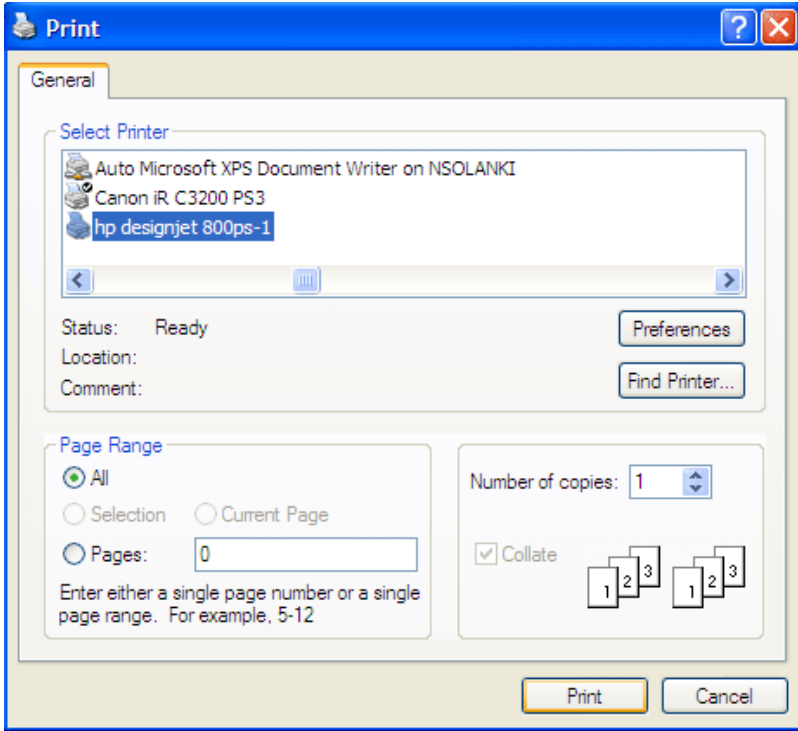
Hinweis: Diese Menü-Option ist grau unterlegt, wenn keine Daten in der Hauptansicht vorhanden sind.

1. Gehen Sie zum "File"-Menü und wählen hier **Print**. Das Fenster für die Seiteneinrichtung wird geöffnet.



MP DataLink Menüs

2. Wählen Sie die gewünschte Druckeinstellung und klicken Sie auf **OK**. Das Druckfenster wird geöffnet.



3. Klicken Sie auf **PRINT**, um die gewählte Datenliste mit ihren Referenzdaten und dem Dateinamen zu drucken.

4.1.6 Schließen (Quit) (Strg/Alt-Taste + Q)

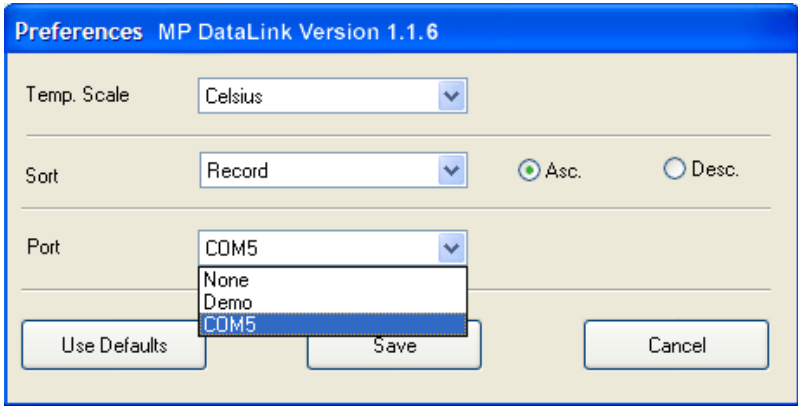
Gehen Sie zum "File"-Menü und wählen **Quit** zum Schließen der MP DataLink-Anwendung. Wenn sich nicht gespeicherte Daten im Hauptfenster befinden, wird der Benutzer aufgefordert, die Daten zu speichern. Diese Aufgabe kann ebenfalls ausgeführt werden, wenn der Benutzer das Fenster der MP DataLink-Anwendung schließt.

4.2 Bearbeiten- (Edit) Menü

Das Edit-Menü enthält die Einstellungen und Referenzdaten.

4.2.1 Einstellungen (Preferences)

1. Gehen Sie zum "Edit"-Menü und klicken auf **Preferences**, um die MP DataLink-Einstellungen zu wählen. Das Fenster für die Einstellungen wird geöffnet.



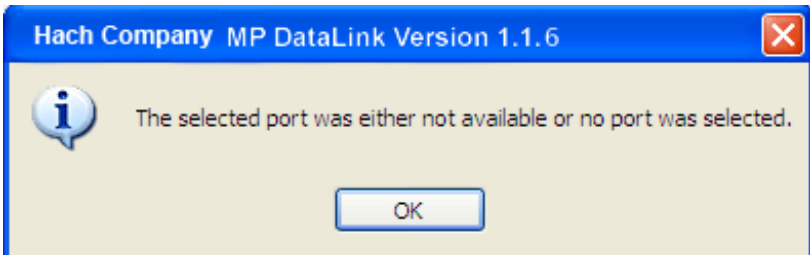
2. Klicken Sie das **Temp. Scale** Drop-Down-Menü an und wählen zwischen der Temperaturanzeige in Grad Celsius oder in Grad Fahrenheit.
3. Klicken Sie das **Sort** Drop-Down-Menü an und wählen die Reihenfolge und die Anzeigenart der Daten. Wählen Sie die Sortierung der Daten nach einem der folgenden Parameter: Record, Date, Time, Measurement, Solution, Temperature, Value oder Unit (Aufzeichnung, Datum, Uhrzeit, Messung, Lösung, Temperatur, Wert oder Einheit).

Hinweis: Wählen Sie entweder **Asc. (Aufst.)** oder **Desc. (Abst.)** zur Auflistung der Daten in aufsteigender oder in absteigender Reihenfolge.

4. Klicken Sie das **Port** Drop-Down-Menü an, um den seriellen Anschluss anzugeben, der mit dem MP-Dock kommunizieren wird. Es wird empfohlen, dass der Benutzer den höchsten Port wählt, der verfügbar ist.

Hinweis: MP DataLink bietet eine Demo-Modus, der anzeigt, wie MP DataLink reagiert, wenn ein Messgerät nicht am MP-Dock angeschlossen ist.

Wenn **None** gewählt wurde, erscheint das folgende Nachrichtenfeld:



MP DataLink Menüs

4.2.1.1 Einstellungs-Schaltflächen

Das Einstellungsfenster verfügt über drei Schaltflächen:

- Klicken Sie auf **USE DEFAULTS**, um die Einstellungen auf die ursprünglichen Werte zurückzusetzen.
- Klicken Sie auf **SAVE**, um die aktuellen Einstellungen zu speichern und diese auf dem Bildschirm anzuwenden.
- Klicken Sie auf **CANCEL**, um den Vorgang abubrechen.

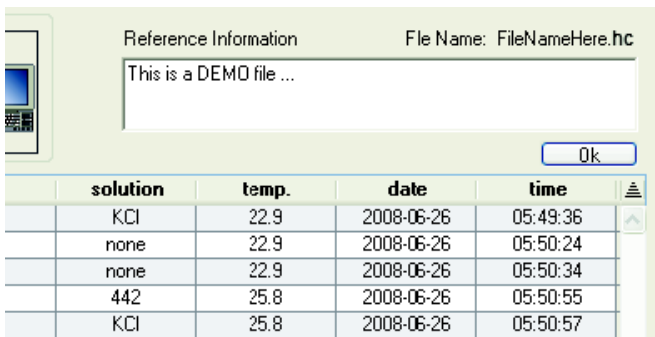
Hinweis: MP DataLink speichert die Einstellungen nicht unter Windows Vista.

4.2.2 Referenzdaten

Wenn keine Daten auf dem Hauptfenster angezeigt werden, sind das Feld mit den Referenzdaten und das Untermenü für die Referenzdaten grau unterlegt. Zum Bearbeiten dieses Felds mit angezeigten Daten führen Sie die nachfolgenden Schritte aus:

1. Gehen Sie zum "Edit"-Menü und wählen dort **Reference Information**. Das **OK**Schaltfeld wird unter dem Feld **Reference Information** sichtbar.
2. Bearbeiten Sie die **Referenzdaten** im Feld und klicken Sie auf **OK**.

*Hinweis: Die maximal zulässige Anzahl an Zeichen unter dem Feld **Reference Information** beträgt 100.*



4.3 MP-Befehlsmenü

Verwenden Sie das Befehlssymbol ([Abbildung 5](#)) oder die Objekte im MP Commands-Drop-Down-Menü, um Befehle an das MP Series-Messgerät zu senden. MP Commands umfassen die folgenden Befehle:

- Daten herunterladen
- Datum und Uhrzeit einstellen
- Speicher löschen
- Trennen

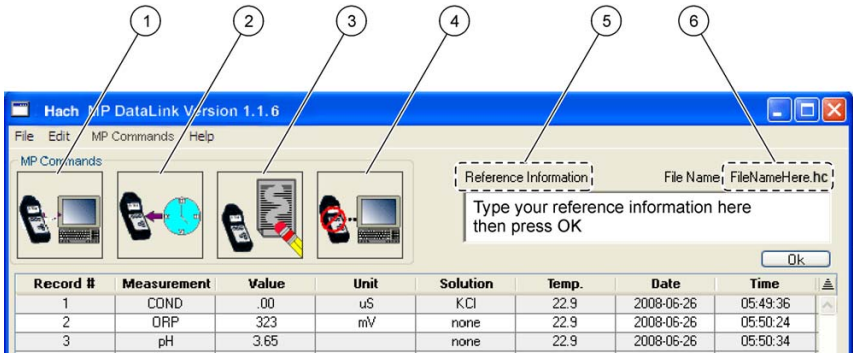


Abbildung 5 MP DataLink Befehlsymbole und Referenzdaten

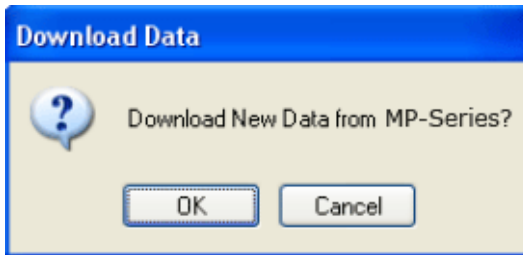
1	Symbol für Daten herunterladen	4	Symbol für Trennen
2	Symbol für Datum und Uhrzeit einstellen	5	Feld für Referenzdaten
3	Symbol für Speicher löschen	6	Dateiname

4.3.1 Daten herunterladen

Verwenden Sie diesen Befehl, um Daten in die MP DataLink-Anwendung herunterzuladen.

Hinweis: PC On muss auf dem MP-Messgerät aktiviert sein, um Daten in die MP Data Link-Anwendung herunterladen zu können (siehe [Kapitel 3.3 auf Seite 31](#)).

1. Klicken Sie auf das Symbol für **DATEN HERUNTERLADEN** oder wählen Sie **Download Data** aus dem MP Commands-Drop-Down-Menü, um Daten vom MP Series Messgerät auf den Computer herunterzuladen.
2. MP DataLink zeigt ein Bestätigungsfeld an.



3. Klicken Sie auf **OK**.

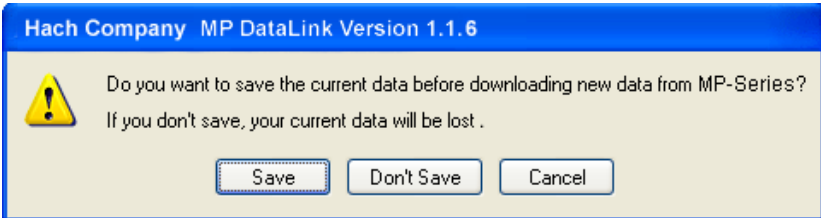
Hinweis: Das MP Series-Messgerät schaltet sich nach 60 Sekunden automatisch ab.

Wenn sich das Messgerät vor einem neuen Daten-Download abschaltet, erscheint eine Aufforderung an den Benutzer, die MP-Dock-Verbindung zu

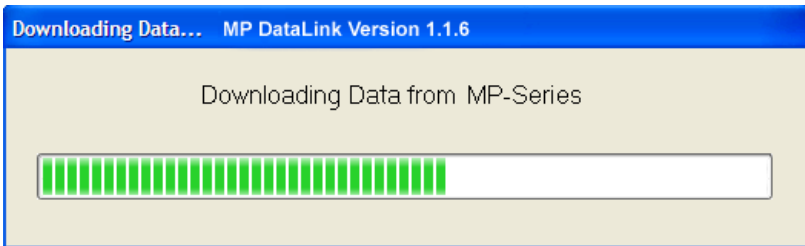
MP DataLink Menüs

prüfen und sicherzustellen, dass das MP-Series-Messgerät im PC On Modus ist (siehe [Kapitel 3.3 auf Seite 31](#)).

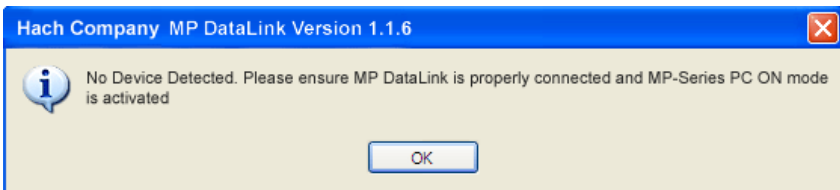
Wenn zuvor in dieser Anwendung Daten heruntergeladen wurden und der Benutzer versucht, neue Daten herunterzuladen, erscheint eine Abfrage dazu, ob der Benutzer die aktuellen Daten speichern möchte, bevor die neuen Daten heruntergeladen werden. Wenn die aktuellen Daten benötigt werden, klicken Sie auf **SAVE**.



Wenn MP-Dock verbunden ist und das Messgerät im PC On-Modus ist, beginnt MP DataLink mit dem Herunterladen der Daten vom Messgerät. Während des Herunterladens wird ein Statusbalken hierzu angezeigt.



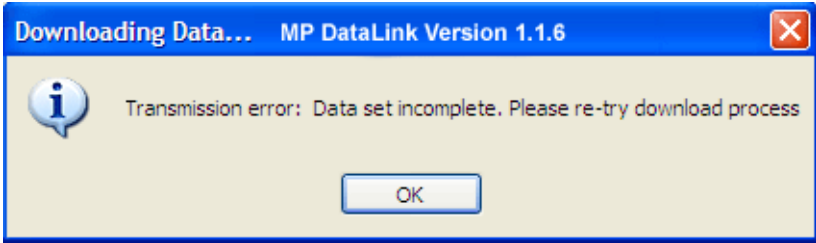
Wenn MP-Dock nicht verbunden oder das Messgerät nicht im PC On-Modus ist, zeigt MP DataLink eine Warnmeldung an.



Wenn die Übertragung unterbrochen wird oder die Daten innerhalb der Zeitüberschreitung nicht übertragen wurden, zeigt MP DataLink einen Übertragungsfehler an und der Benutzer sollte den Vorgang wiederholen. Wenn

MP DataLink Menüs

dies auftritt, versetzen Sie das Messgerät wieder in den PC On-Modus und versuchen Sie es erneut.

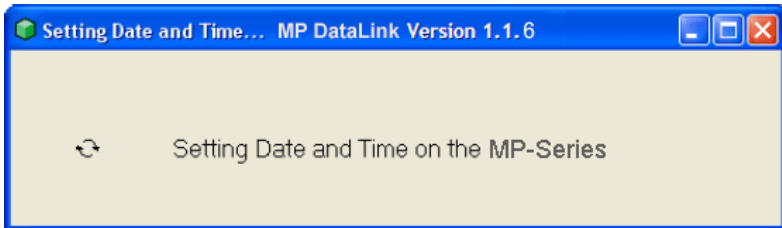


Wenn ein Problem auftrat und der Vorgang des Herunterladens nicht während der Zeitüberschreitung beginnen kann, zeigt MP DataLinks einen Zeitüberschreitungsfehler an. Wenn dies auftritt, versetzen Sie das Messgerät wieder in den PC On-Modus und versuchen Sie es erneut.

4.3.2 Datum und Uhrzeit einstellen

Verwenden Sie diesen Befehl, um das Datum und die Uhrzeit am Messgerät einzustellen.

1. Prüfen Sie, ob das Datum und die Uhrzeit am Computer korrekt sind, damit die Einstellung exakt erfolgen.
2. Klicken Sie das **DATUM UND UHRZEIT EINSTELLEN** Symbol an (oder wählen Sie diese Aufgabe aus dem MP Commands-Menü), wenn MP-Dock verbunden ist und das Messgerät sich im PC On-Modus befindet. Die Statusleiste für Datum und Uhrzeit wird angezeigt. MP DataLink übernimmt das Datum und die Uhrzeit vom Computer des Benutzers.



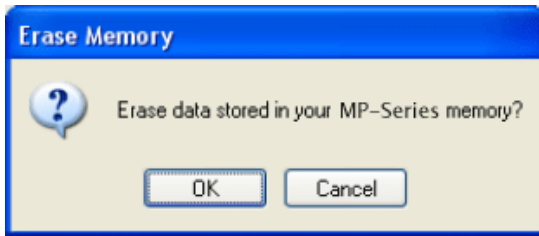
4.3.3 Speicher löschen

Verwenden Sie diesen Befehl, um die im Speicher des Messgeräts gespeicherten Daten zu löschen.

1. Klicken Sie auf das **SPEICHER LÖSCHEN** Symbol (oder wählen Sie diese Option auf dem MP-Commands-Menü). Wenn das MP-Dock verbunden und das Messgerät im PC On-Modus ist, erhält der Benutzer eine Aufforderung zur Bestätigung der Entscheidung zum Löschen der Daten aus dem Speicher des Messgeräts.

MP DataLink Menüs

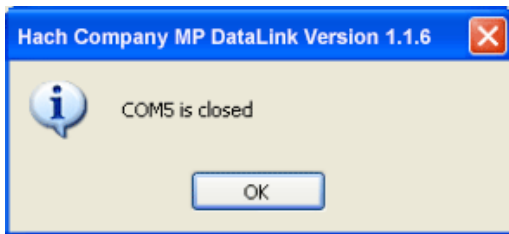
2. Klicken Sie zum Bestätigen auf **OK**.



4.3.4 Trennen

Verwenden Sie diesen Befehl zum Schließen des Kommunikations-Ports zwischen MP DataLink und dem Messgerät.

1. Trennen Sie nach jeder Anwendung, um sicherzustellen, dass der Kommunikations-Port geschlossen ist.
2. Klicken Sie auf das **TRENNEN** Symbol (oder wählen Sie die Option im Commands-Menü). Eine Nachricht wird angezeigt und gibt die Anzahl der geschlossenen Kommunikations-Ports an.
3. Klicken Sie auf **OK**.



4.4 Hilfe-Menü

Öffnen Sie das MP DataLink Fenster für Informationen zur Versionsnummer, dem Herstellungsdatum und dem Anwendungszweck. Um auf die Website der Hach Company zu gelangen, klicken Sie auf die Option "Hach Company".

Kapitel 5 Fehlersuche und Behebung

Symptom	Lösung
Kein Gerät erkannt	Überprüfen Sie, ob der korrekte Kommunikationsanschluss gewählt wurde.
	Überprüfen Sie, ob das Messgerät im PC On-Modus ist.
Übertragungsfehler - Die Übertragung wurde unterbrochen oder die Daten wurden nicht innerhalb der Zeitüberschreitung heruntergeladen.	Überprüfen Sie, ob das Messgerät im PC On-Modus ist und laden Sie erneut herunter.
Zeitüberschreitung serielle Kommunikation - das MP-Dock hatte ein Problem und das Herunterladen startete nicht innerhalb der Zeitüberschreitung.	Überprüfen Sie, ob das Messgerät im PC On-Modus ist und laden Sie erneut herunter.
"Demo" und "None" sind die einzigen Kommunikations-Port-Optionen in der Drop-Down-Liste der Port-Einstellungen.	Stellen Sie sicher, dass das MP-Dock korrekt in den USB-Port eingesteckt ist.
	Schließen Sie die MP DataLink Anwendung und öffnen diese erneut.
	Wenn nach wie vor kein Kommunikations-Port angezeigt wird, kontaktieren Sie die IT-Abteilung oder den Systemadministrator, damit geprüft wird, ob ein Port zur Verwendung verfügbar ist.

Kapitel 6 Kontaktinformationen

HACH Company World Headquarters

P.O. Box 389
Loveland, Colorado
80539-0389 U.S.A.
Tel (800) 227-HACH
(800) 227-4224
(U.S.A. only)
Fax (970) 669-2932
orders@hach.com
www.hach.com

Repair Service in Latin America, the Caribbean, the Far East, Indian Subcontinent, Africa, Europe, or the Middle East:

Hach Company World Headquarters,
P.O. Box 389
Loveland, Colorado,
80539-0389 U.S.A.
Tel +001 (970) 669-3050
Fax +001 (970) 669-2932
intl@hach.com

HACH LANGE LTD

Unit 1, Chestnut Road
Western Industrial Estate
IRL-Dublin 12
Tel. +353(0)1 46 02 5 22
Fax +353(0)1 4 50 93 37
info@hach-lange.ie
www.hach-lange.ie

HACH LANGE FRANCE S.A.S.

33, Rue du Ballon
F-93165 Noisy Le Grand
Tél. +33 (0)1 48 15 68 70
Fax +33 (0)1 48 15 80 00
info@hach-lange.fr
www.hach-lange.fr

HACH LANGE APS

Åkandevvej 21
DK-2700 Brønshøj
Tel. +45 36 77 29 11
Fax +45 36 77 49 11
info@hach-lange.dk
www.hach-lange.dk

Repair Service in the United States:

HACH Company
Ames Service
100 Dayton Avenue
Ames, Iowa 50010
Tel (800) 227-4224
(U.S.A. only)
Fax (515) 232-3835

HACH LANGE GMBH

Willstätterstraße 11
D-40549 Düsseldorf
Tel. +49 (0)2 11 52 88-320
Fax +49 (0)2 11 52 88-210
info@hach-lange.de
www.hach-lange.de

HACH LANGE GMBH

Hütteldorferstr. 299/Top 6
A-1140 Wien
Tel. +43 (0)1 9 12 16 92
Fax +43 (0)1 9 12 16 92-99
info@hach-lange.at
www.hach-lange.at

HACH LANGE SA

Motstraat 54
B-2800 Mechelen
Tél. +32 (0)15 42 35 00
Fax +32 (0)15 41 61 20
info@hach-lange.be
www.hach-lange.be

HACH LANGE AB

Vinthundsvägen 159A
SE-128 62 Sköndal
Tel. +46 (0)8 7 98 05 00
Fax +46 (0)8 7 98 05 30
info@hach-lange.se
www.hach-lange.se

Repair Service in Canada:

Hach Sales & Service
Canada Ltd.
1313 Border Street, Unit 34
Winnipeg, Manitoba
R3H 0X4
Tel (800) 665-7635
(Canada only)
Tel (204) 632-5598
Fax (204) 694-5134
canada@hach.com

HACH LANGE LTD

Pacific Way
Salford
GB-Manchester, M50 1DL
Tel. +44 (0)161 872 14 87
Fax +44 (0)161 848 73 24
info@hach-lange.co.uk
www.hach-lange.co.uk

DR. BRUNO LANGE AG

Juchstrasse 1
CH-8604 Hegnau
Tel. +41(0)44 9 45 66 10
Fax +41(0)44 9 45 66 76
info@hach-lange.ch
www.hach-lange.ch

DR. LANGE NEDERLAND B.V.

Laan van Westroijen 2a
NL-4003 AZ Tiel
Tel. +31(0)344 63 11 30
Fax +31(0)344 63 11 50
info@hach-lange.nl
www.hach-lange.nl

HACH LANGE S.R.L.

Via Riccione, 14
I-20156 Milano
Tel. +39 02 39 23 14-1
Fax +39 02 39 23 14-39
info@hach-lange.it
www.hach-lange.it

Kontaktinformationen

HACH LANGE S.L.U.

Edif. Arteaga Centrum
C/Larrauri, 1C- 2ª Pl.
E-48160 Derio/Vizcaya
Tel. +34 94 657 33 88
Fax +34 94 657 33 97
info@hach-lange.es
www.hach-lange.es

HACH LANGE S.R.O.

Lešanská 2a/1176
CZ-141 00 Praha 4
Tel. +420 272 12 45 45
Fax +420 272 12 45 46
info@hach-lange.cz
www.hach-lange.cz

HACH LANGE

8, Kr. Sarafov str.
BG-1164 Sofia
Tel. +359 (0)2 963 44 54
Fax +359 (0)2 866 04 47
info@hach-lange.bg
www.hach-lange.bg

HACH LANGE E.Π.E.

Αυλίδος 27
GR-115 27 Αθήνα
Τηλ. +30 210 7777038
Fax +30 210 7777976
info@hach-lange.gr
www.hach-lange.gr

HACH LANGE LDA

Av. do Forte nº8
Fracção M
P-2790-072 Carnaxide
Tel. +351 214 253 420
Fax +351 214 253 429
info@hach-lange.pt
www.hach-lange.pt

HACH LANGE KFT.

Hegyfalja út 7-13.
H-1016 Budapest
Tel. +36 (06)1 225 7783
Fax +36 (06)1 225 7784
info@hach-lange.hu
www.hach-lange.hu

HACH LANGE SU

ANALİZ SİSTEMLERİ LTD.ŞTİ.

Hilal Mah. 75. Sokak
Arman Plaza No: 9/A
TR-06550 Çankaya/ANKARA
Tel. +90 (0)312 440 98 98
Fax +90 (0)312 442 11 01
bilgi@hach-lange.com.tr
www.hach-lange.com.tr

HACH LANGE E.P.E.

27, Avlidos str
GR-115 27 Athens
Tel. +30 210 7777038
Fax +30 210 7777976
info@hach-lange.gr
www.hach-lange.gr

HACH LANGE SP.ZO.O.

ul. Opolska 143 a
PL-52-013 Wrocław
Tel. +48 (0)71 342 10-83
Fax +48 (0)71 342 10-79
info@hach-lange.pl
www.hach-lange.pl

HACH LANGE S.R.L.

Str. Leonida, nr. 13
Sector 2
RO-020555 Bucuresti
Tel. +40 (0) 21 201 92 43
Fax +40 (0) 21 201 92 43
info@hach-lange.ro
www.hach-lange.ro

HACH LANGE D.O.O.

Fajfarjeva 15
SI-1230 Domžale
Tel. +386 (0)59 051 000
Fax +386 (0)59 051 010
info@hach-lange.si
www.hach-lange.si

Kapitel 7 Eingeschränkte Garantie

Die Hach Company leistet auf ihre Produkte dem Erstkäufer gegenüber für eine Frist von zwei Jahren ab Versanddatum – sofern nicht anderweitig im Handbuch des Produkts vermerkt – Garantie für alle Mängel, die auf Material- oder Verarbeitungsfehler zurückzuführen sind.

Falls innerhalb der Garantiezeit ein Defekt auftritt, kann die Hach Lange GmbH das defekte Produkt nach seiner Wahl reparieren oder austauschen oder den Kaufpreis abzüglich Versand- und Verpackungskosten erstatten. Die Garantiedauer für ein repariertes oder im Rahmen der Garantie ausgetauschtes Produkt ist auf die Restlaufzeit der Garantie für das ursprüngliche Produkt begrenzt.

Diese Gewährleistung gilt nicht für Verbrauchsmaterialien wie chemische Reagenzien oder Verschleißteile eines Produkts wie unter anderem Lampen und Rohrleitungen.

Bitte wenden Sie sich in einem Garantiefall an die Hach Lange GmbH oder an Ihren Händler. Produkte können ohne Freigabe der Hach Lange GmbH nicht zurückgesendet werden.

Einschränkungen

Von der Garantie ausgenommen sind:

- Schäden aufgrund von höherer Gewalt, Naturgewalten, Arbeitsunruhen, Einwirkungen durch (erklärte oder nicht erklärte) Kriege, Terrorismus, Bürgerkrieg oder staatlichen Rechtsakten
- Schäden, die durch nicht bestimmungsgemäße Verwendung, Fahrlässigkeit, Unfall oder falsche Anwendung oder falsche Installation verursacht werden
- Schäden aufgrund von Reparaturen oder Reparaturversuchen durch Personen, die nicht von der Hach Lange GmbH autorisiert sind
- Produkte, die nicht in Übereinstimmung mit den von der Hach Lange GmbH gegebenen Anweisungen eingesetzt wurden
- Versandkosten zur Rücksendung der Produkte an die Hach Lange GmbH
- Versandkosten für den Eil- oder Expressversand von Teilen oder Produkten im Rahmen der Garantie
- Reisekosten, die mit Reparaturen vor Ort im Rahmen der Garantie in Zusammenhang stehen

Diese Garantieerklärung beschreibt die gesamte Garantie, welche die Hach Lange GmbH in Verbindung mit ihren Produkten gibt. Alle stillschweigend angenommenen Garantien, unter anderem einschließlich der Marktfähigkeit und Eignung für einen bestimmten Zweck, werden ausdrücklich ausgeschlossen.

In einigen Staaten der USA ist ein Ausschluss dieser stillschweigend angenommenen Garantien nicht zulässig. Wenn dies in Ihrem Staat der Fall ist, trifft der obige Ausschluss für Sie nicht zu. Diese Garantie räumt Ihnen gewisse Rechte ein. Es können Ihnen weitere Rechte zustehen, die je nach Staat unterschiedlich sein können.

Diese Garantie stellt die endgültigen, vollständigen und ausschließlich gültigen Garantiebedingungen dar. Niemand ist befugt, anders lautende Garantieerklärungen im Namen der Hach Lange GmbH abzugeben.

Begrenzung der Ansprüche

Die oben beschriebenen Ansprüche auf Instandsetzung, Austausch oder Erstattung des Kaufpreises sind die einzigen Ansprüche im Garantiefall. Auf der Grundlage einer strengen Haftung oder unter jeder anderen juristischen Theorie kann Hach Company unter keinen Umständen für Neben- oder Folgeschäden bei jeglicher Art von Verletzung einer Gewährleistungspflicht oder Vernachlässigung haftbar gemacht werden.

A

- Aktivieren des Messgeräts31
- allgemeine Informationen5
- anschießen des MP-Dock an den USB Port29
- Anschlüsse zwischen MP Messgerät und MP-Dock6

B

- Bedeutung von Gefahrenhinweisen ..5
- Befehle
 - Daten löschen 35
 - Drucken 37
 - Laden 33
 - Schließen 38
 - Speichern 36
 - Speichern als 36
- Befehle an Messgerät32
- Befehle an Messgerät senden32
- Befehle an MP-Messgerät senden ..40

C

- CSV-Datenformat für Tabellenanwendungen36

D

- Daten herunterladen41
- Datenanzeige-Einstellungen39
- Datenübertragung aktivieren29
- Deinstallation von früheren Versionen . 9

E

- Einschalten des Messgeräts31
- Einstellungen für Datenanzeige39

F

- Fehlersuche45
- Funktionen6

G

- Garantie49

H

- Hilfe-Menü44

I

- informações de contato47
- Installieren des MP DataLink9

K

- Kommunikation aktivieren31
- Kommunikation zwischen Komponenten31
- Konfiguration des MP Serie Messgeräts und des MP-Dock6
- Kontaktinformationen47

M

- Mac OS X Installation17
 - Installation der Ausführungsdateien und Support-Dateien18
- Mac OS X Installation MP-Dock Gerätetreiber23

Menü

- Hilfe44
- MP-Befehle40

Menüs

- Bearbeiten38
- Datei33

MP Befehl

- Daten herunterladen41

MP Befehle

- Trennen44

MP DataLink Befehle

-32

MP DataLink Installation

-9
- Mac OS X Installation17
- Windows Installation9

MP DataLink Menüs

-33

MP Messgeräte-Kommunikation

-31

MP-Befehle

- Set Date and Time43
- Speicher löschen43

MP-Dock Funktionen

-6

P

- Port-Einstellung30

R

- Referenzdaten40

Index

S			
set date and time	43		
Sicherheitshinweise	5		
Software			
Installation	9		
starten	29		
Speicher löschen	43		
starten MP DataLink Software	29		
Systemanforderungen	7		
T			
Tabellenanwendungen	36		
		technische Daten	5
		W	
		Windows Installation	9
		Ausführungsdateien und Sup- port-Dateien installieren . 9	
		Installation USB Serial Converter . 12	
		ohne Internetverbindung	17
		Treiber USB-Port installieren ...	16
		Z	
		Übertragung der Daten	6