

DOC273.60.00146.Jun06

Zestaw do czyszczenia LZY367

Instrukcja montażu

Instrukcja montażu

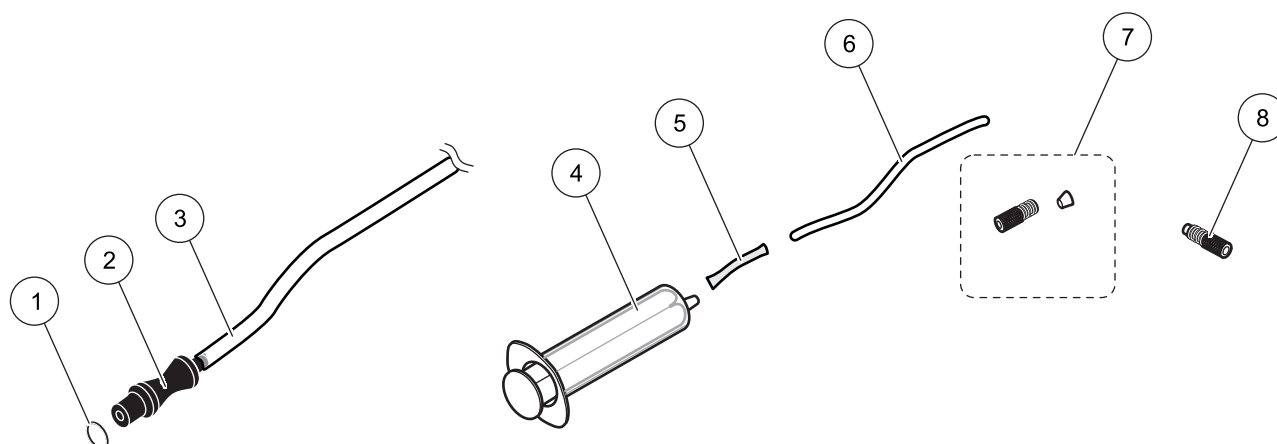
DOC273.60.00146Jun06

Zestaw do czyszczenia LZY367

Wprowadzenie

Przedłożona instrukcja montażu opisuje montaż i użytkowanie zestawu do czyszczenia LZY367.

Zawartość dostawy zestawu do czyszczenia LZY367



Rysunek 1 Zawartość dostawy jednostki czyszczącej LZY367

| | | | |
|---|--|---|--|
| 1 | Pierścień typu O (7,5 x 2,5 NBR), 2 sztuki | 5 | Wąż PharMed |
| 2 | Adapter czyszczący dla urządzenia SONDA FILTROW sc, 2 sztuki | 6 | Wąż (długość 2 m, 3,2 x 0,8), LZY195 |
| 3 | Wąż (4 x 1, 0,7 m), 2 sztuki | 7 | Zestaw złączek (3,2 mm) LZY111 Konus i nakrętka kołpakowa (po 2 sztuki) |
| 4 | Strzykawka jednorazowa (20 ml) | 8 | Zaślepka, 2 sztuki, LZY193 |

Wybór miejsca montażowego

Wskazówka: Należy się upewnić, że do dyspozycji stoją instrukcje obsługi urządzenia do analizy DOC023.XX.00025.YYYYyy lub DOC023.XX.00026.YYYYyy (xx=język, YYYYyy=data) oraz urządzenia SONDA FILTROW sc DOC023.XX.00024.YYYYyy (xx=język, YYYYyy=data).

Wskazówka: Należy się upewnić przy wyborze miejsca montażowego, czy używana wanna i urządzenie SONDA FILTROW sc pewnie stoją i czy chemikalia nie mogą wypłynąć.

Przy wyborze miejsca montażowego należy zwrócić uwagę na

- to, żeby mieć wolny dostęp do drzwi obudowy urządzenia do analizy,
- maksymalne długości przewodu i węża oraz
- to, żeby mieć wolny dostęp do modułu wyświetlacza.

Montaż zestawu do czyszczenia LZY367

Niebezpieczeństwo!

NIGDY nie wolno używać 3%-procentowego wybielającego ługu chlorowego razem z 5%-procentowym kwasem solnym (Niebezpieczeństwo tworzenia się gazowego chloru).

Używane chemikalia, szczególnie wybielający ług chlorowy, nie mogą być mieszane lub wchodzić w kontakt z innymi chemikaliami (Niebezpieczeństwo tworzenia się gazowego chloru).

Należy wdrożyć odpowiednie środki ochronne, odpowiednio do używanych chemikaliów. W każdym przypadku należy mieć na sobie osobiste wyposażenie ochronne (n. p. rękawice i okulary ochronne).

Ważna wskazówka: Należy przestrzegać obowiązujących arkuszy danych dotyczących bezpieczeństwa, wskazówek ostrzegawczych na opakowaniach i zbiornikach jak również obowiązujących przepisów zapobiegania wypadkom. Należy stosować się do lokalnych postanowień i utylizować chemikalia w sposób przyjazny dla środowiska. Urządzenie SONDA FILTROW sc należy czyścić tylko w nadającej się do tego wannie. Należy przestrzegać wszystkich wskazówek dotyczących zagrożenia i wskazówek bezpieczeństwa w instrukcjach obsługi urządzenia do analizy i urządzenia SONDA FILTROW sc.

1. Wyjąć urządzenie SONDA FILTROW sc ze zbiornika i postępować przy tym według instrukcji montażu używanego systemu mocującego.
2. Ustawić urządzenie SONDA FILTROW sc w przygotowanej wannie.
3. Zdjąć elementy filtrujące (patrz [Rysunek 2 Demontaż elementów filtrujących na stronie 5](#)) i przechowywać je w wilgoci.
4. Użyć jako roztworu czyszczącego 3%-procentowego wybielającego ługu chlorowego (n. p: LCW811, rozcieńczonego wodą w stosunku 1:3) LUB 5%-procentowego kwasu solnego.
5. Napełnić zbiornik roztworem czyszczącym i ustawić go w pobliżu urządzenia SONDA FILTROW sc.
6. Zamontować pierścienie typu O (patrz [Rysunek 1 Zawartość dostawy jednostki czyszczącej LZY367 na stronie 1](#)), lekko natłuścić pierścienie typu O i przyłączyć adapter czyszczący zamiast elementów filtrujących (patrz [Rysunek 3 Wkładanie adaptera czyszczącego na stronie 5](#)).
7. Zawiesić końce węży na adapterze czyszczącym w przygotowanym zbiorniku z roztworem czyszczącym (patrz [Rysunek 4 Przegląd instalacji na stronie 6](#)).

Czyszczenie urządzenia SONDA FILTROW sc

1. Należy się upewnić, że wszystkie kroki postępowania rozdziału [Montaż zestawu do czyszczenia LZY367 na stronie 2](#) zostały wykonane.
2. Wybrać w menu głównym urządzenie do analizy.
3. Wybrać menu KONSERWACJA>TEST/SERWIS>NAPELNIANIE>NAPELNIJ PROBE i wystartować jeden cykl pompowania.
4. Poczekać, aż cykl pompowania zakończy się.

Wskazówka: Należy zwrócić uwagę na to, aby węże się nie opróżniły!

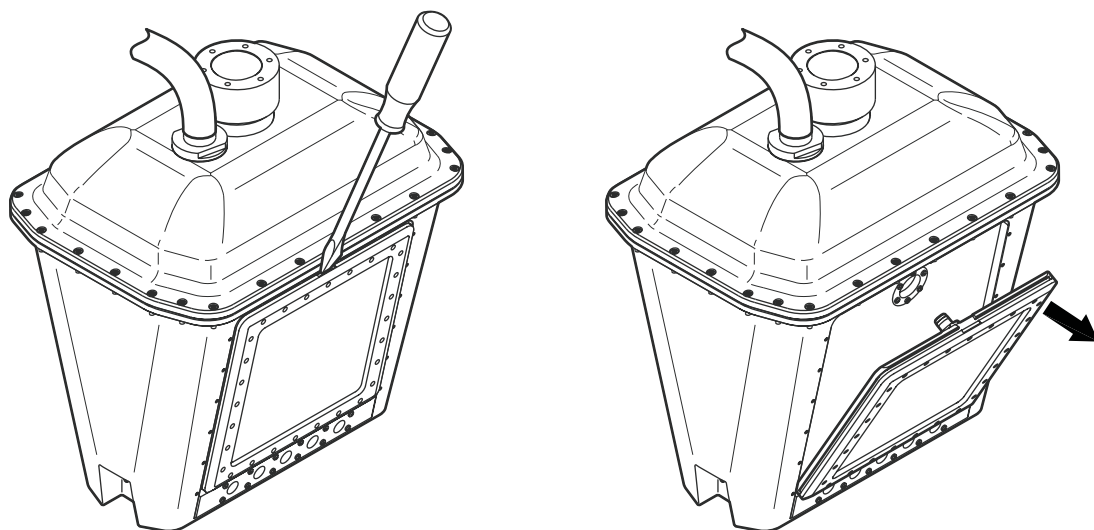
5. Zawiesić końce węży adaptera czyszczącego w zbiorniku wypełnionym czystą wodą i wystartować następny cykl pompowania.
6. Poczekać, aż cykl pompowania zakończy się.
7. Usunąć adapter czyszczący i ponownie zamontować elementy filtrujące (patrz [Rysunek 5 Montaż elementów filtrujących na stronie 6](#)).
8. Zamontować ponownie urządzenie SONDA FILTROW sc w zbiorniku i zwrócić przy tym uwagę na instrukcję montażu używanego systemu mocującego.

Czyszczenie analizatora

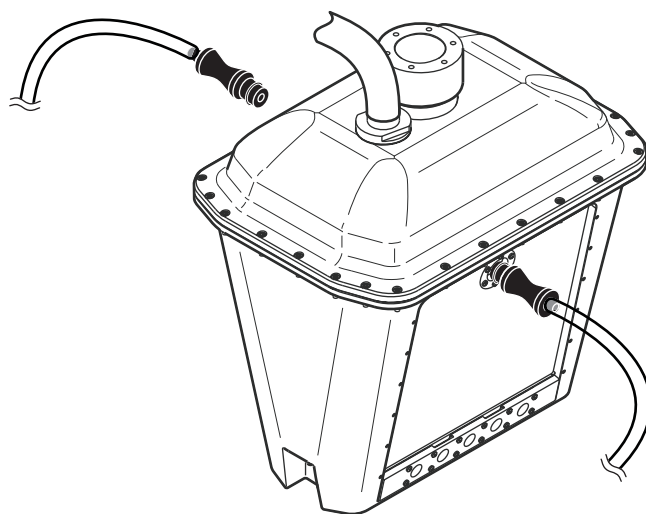
1. Ustawić urządzenie do analizy w stan serwisowy.
 - a. Wybrać w tym celu w menu głównym urządzenie do analizy.
 - b. Wybrać menu KONSERWACJA>TEST/SERWIS>TRYB SERWIS. i wybrać START.
2. Zamontować zestaw do czyszczenia tak jak to pokazano na rysunku: [Rysunek 6 Zamontowany zestaw do czyszczenia na stronie 7](#).
3. Usunąć przyłącze węża po prawej stronie na dole naczynia przelewowego i wkręcić zaślepkę (patrz [Rysunek 7 Montaż zaślepki i zestawu do czyszczenia na stronie 8](#)).
4. Napełnić strzykawkę roztworem czyszczącym.
5. Usunąć wężyk dopływu próbki urządzenia SONDA FILTROW sc na dole naczynia przelewowego i przykręcić przyłącze wężyka zestawu do czyszczenia (patrz [Rysunek 7 Montaż zaślepki i zestawu do czyszczenia na stronie 8](#)).
6. Wstrzykiwać roztwór czyszczący do naczynia przelewowego, aż będzie ono całkowicie napełnione.

Wskazówka: Nie wstrzykiwać zbyt dużo roztworu czyszczącego do naczynia przelewowego, ponieważ roztwór czyszczący może wypłynąć w sposób niekontrolowany przez wylot.
7. Roztwór czyszczący odessać ponownie po 5 minutach i zutylizować go w sposób przyjazny dla środowiska.
8. Przepłukać strzykawkę i naczynie przelewowe czystą wodą.
9. Zamontować wszystkie wężyki i połączenia wężyków tak jak były one poprzednio.
10. Przenieść się na poziom menu WARTUNG poprzez naciśnięcie na strzałkę powrotu.

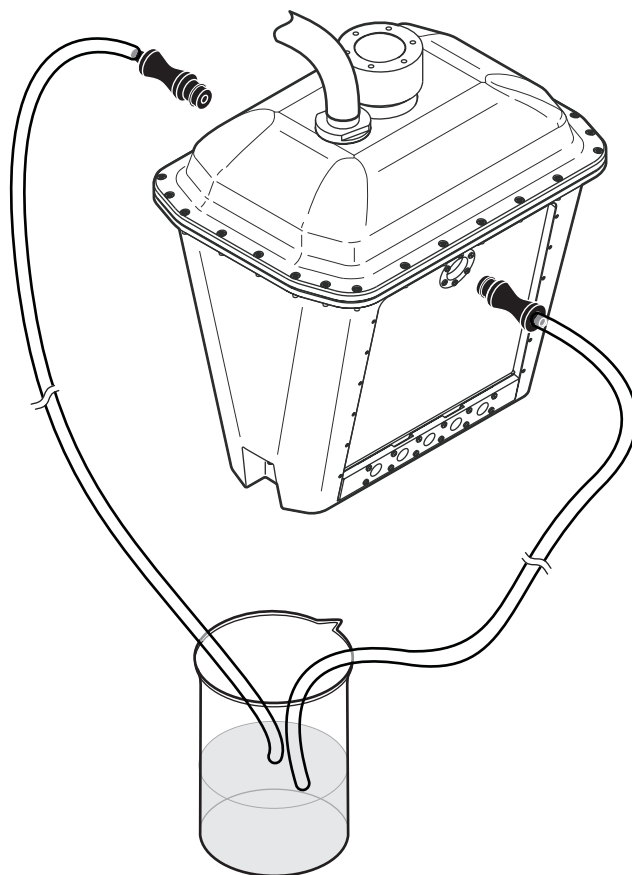
Wskazówka: Na wyświetlaczu pojawia się pytanie: SERWIS WSTRZYM?
11. Wybrać odpowiedź: NIE / START POM.



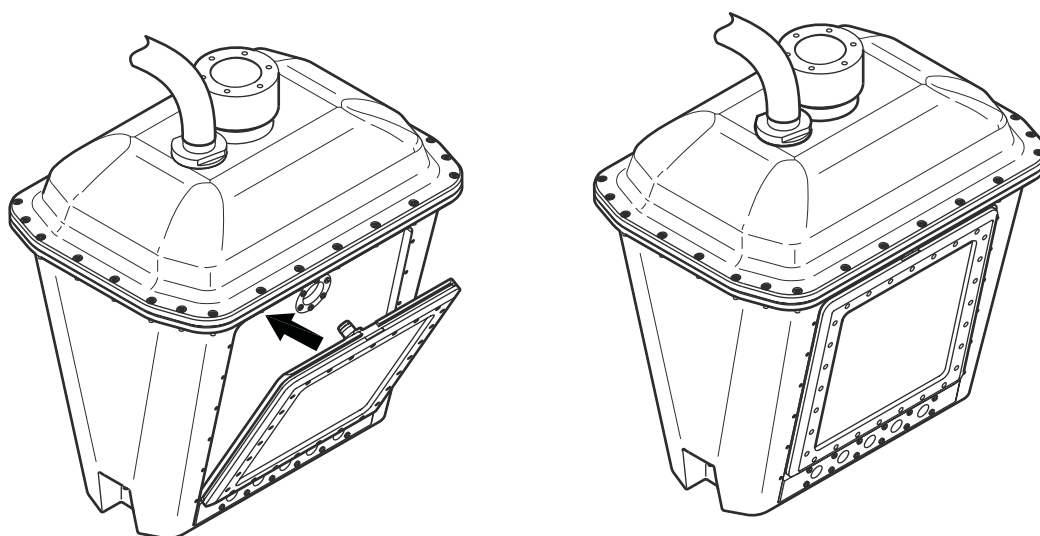
Rysunek 2 Demontaż elementów filtrujących



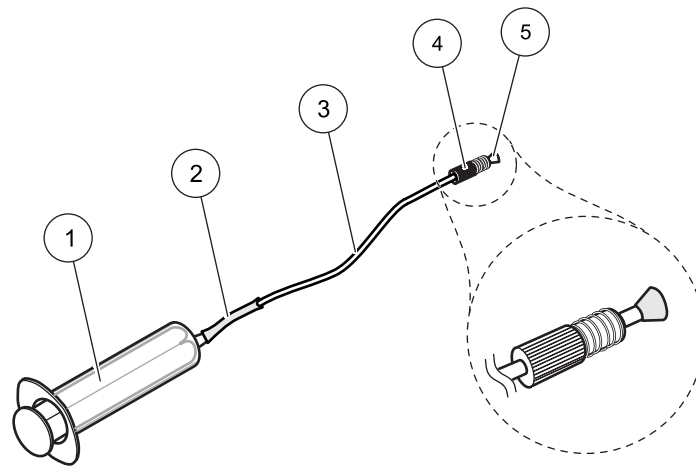
Rysunek 3 Wkładanie adaptera czyszczącego



Rysunek 4 Przegląd instalacji

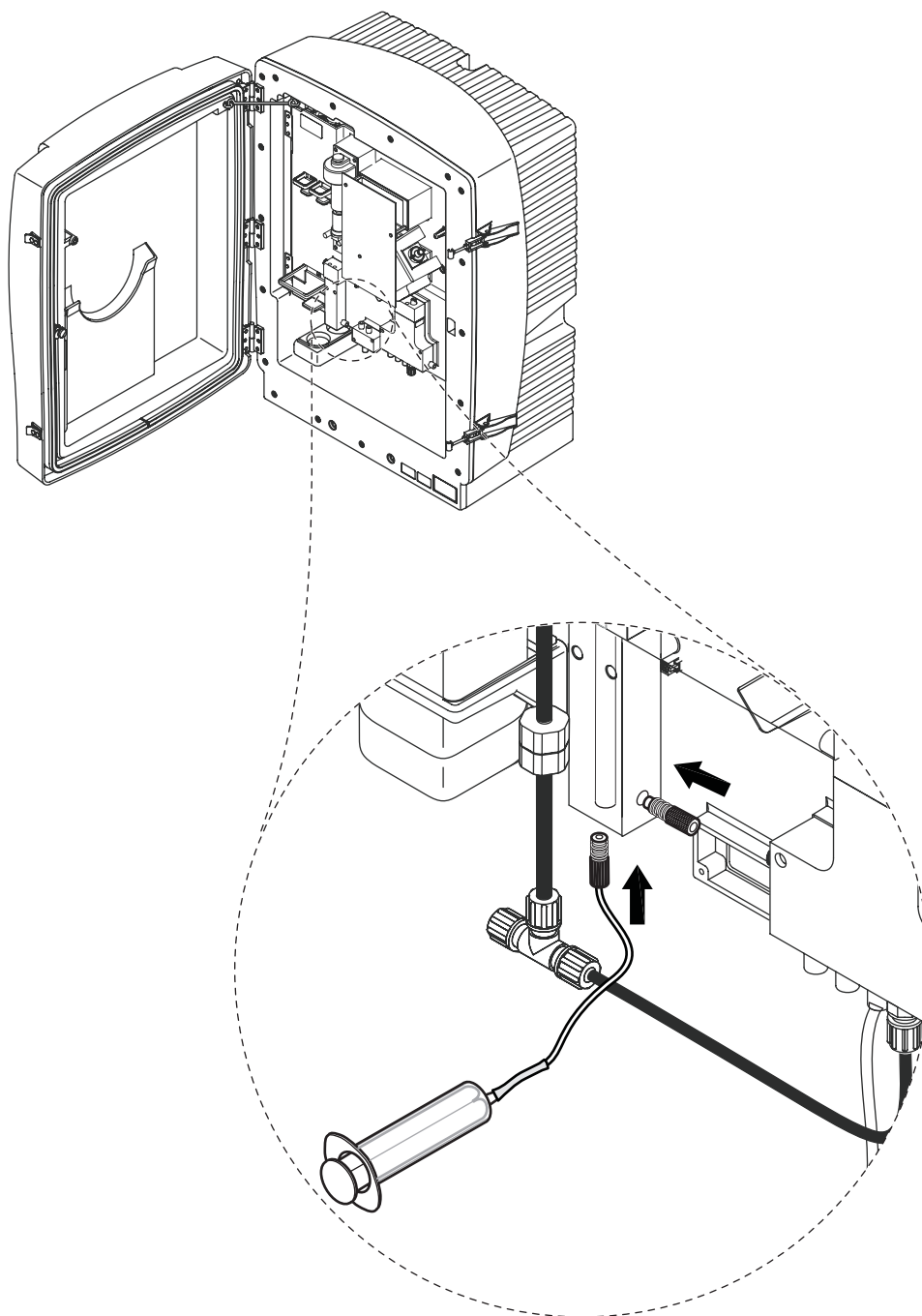


Rysunek 5 Montaż elementów filtrujących



Rysunek 6 Zamontowany zestaw do czyszczenia

| | | | |
|---|--------------------------------------|---|--|
| 1 | Strzykawka jednorazowa (20 ml) | 4 | Nakrętka kołpakowa z zestawu złączek, LZY111 |
| 2 | Wąż PharMed | 5 | Konus z zestawu złączek, LZY111 |
| 3 | Wąż (długość 2 m, 3,2 x 0,8), LZY195 | | |



Rysunek 7 Montaż zaślepki i zestawu do czyszczenia

Części zamienne i akcesoria

| Opis | Ilość | Numer zamówieniowy |
|------------------------------|--------------|--------------------|
| Wąż (długość 2 m, 3,2 x 0,8) | 1 | LZY195 |
| Zaślepka | 2 | LZY193 |
| Złączki (3,2 mm) | 4 (1 zestaw) | LZY111 |

Gwarancja, odpowiedzialność i reklamacje

Firma HACH LANGE GmbH gwarantuje, że dostarczony produkt wolny jest od wad materiałowych i produkcyjnych oraz zobowiązuje się do bezpłatnej naprawy lub wymiany ewentualnych wadliwych części.

Okres przedawnienia dla roszczeń z powodu ujawnionych wad wynosi dla urządzeń 24 miesiące. Przy zawarciu umowy inspekcyjnej w ciągu pierwszych 6 miesięcy po zakupie okres przedawnienia wydłużony zostaje do 60 miesięcy.

Za wszelkie wady, do których należy również brak zapewnionych właściwości, dostawca ponosi odpowiedzialność przy wyłączeniu dalej idących roszczeń jak następuje: Wszystkie części, które przed upływem okresu przedawnienia liczonego od dnia przekazania na kupującego odpowiedzialności za urządzenie nie będą nadawały się do dalszego użycia lub też ich przydatność ulegnie w znacznym stopniu pogorszeniu na skutek przyczyny leżącej w sposób udowodnialny przed momentem przekazania kupującemu odpowiedzialności za urządzenie, a w szczególności na skutek błędnej konstrukcji, nieprawidłowych materiałów czy niewłaściwego wykonania, zostaną według uznania dostawcy w sposób bezpłatny naprawione lub dostarczone na nowo. Stwierdzenie takich wad musi zostać zgłoszone dostawcy w sposób pisemny niezwłocznie, jednakże najpóźniej w ciągu 7 dni po stwierdzeniu wady. Jeżeli kupujący zaniedba tego zgłoszenia, świadczenie traktowane będzie pomimo istnienia wady jako zaakceptowane. Dalej idąca odpowiedzialność za jakiegokolwiek szkody bezpośrednie lub pośrednie (wynikowe) nie istnieje.

Jeżeli w czasie trwania okresu gwarancyjnego powinny zostać przeprowadzone przez klienta we własnym zakresie (konserwacja) lub też zlecone dostawcy (inspekcja) ustalone wcześniej przez dostawcę specyficzne dla danego urządzenia prace konserwacyjne lub inspekcyjne, a nie zostaną one wykonane, przypadkowi ulegają wszelkie roszczenia ze względu na szkody wynikające z niedotrzymania tych wymagań.

Dalej idące roszczenia, szczególnie o zadośćuczynienie za szkody wynikowe, nie mogą zostać wniesione.

Części zużywające się oraz uszkodzenia wynikające z nieprawidłowego użytkowania, nieodpowiedniego montażu lub wykorzystywania niezgodnego z przeznaczeniem nie są objęte niniejszą regulacją.

Urządzenia procesowe firmy HACH LANGE GmbH udowodniły swoją niezawodność w wielu zastosowaniach i z tego powodu wykorzystywane są często w automatycznych układach regulacji, tak aby umożliwić dla danego procesu ekonomicznie najkorzystniejszy sposób pracy.

W celu uniknięcia względnie ograniczenia szkód wynikowych zaleca się z tego powodu takie zaprojektowanie układu regulacyjnego, aby zakłócenie w pracy jednego urządzenia powodowało automatyczne przełączenie na układ regulacji zastępczej, który zapewni najbezpieczniejszy stan pracy ze względu zarówno na środowisko jak i na sam proces.

Kontakt

HACH LANGE GMBH

Willstätterstraße 11
D-40549 Düsseldorf
Tel. +49 (0) 211- 52 88 - 0
Faks +49 (0)211 -52 88 -143
info@hach-lange.de
www.hach-lange.de

HACH LANGE LTD

Pacific Way
Salford
Manchester, M50 1DL
Tel. +44(0)161 8 72 14 87
Faks +44 (0)161 8 48 73 24
info@hach-lange.co.uk
www.hach-lange.co.uk

HACH LANGE LTD

125 Baldoyle Industrial Estate
IRL-Dublin 13
Tel. +353(0)1 8391555
Faks +353(0)1 8063939
info@hach-lange.ie
www.hach-lange.ie

HACH LANGE FRANCE S.A.S.

33, Rue du Ballon
F-93165 Noisy Le Grand
Tél. +33 (0)1 48 15 68 70
Faks +33 (0)1 48 15 80 00
info@hach-lange.fr
www.hach-lange.fr

DR. BRUNO LANGE GES. MBH

Industriestraße 12
A-3200 Obergrafendorf
Tel. +43 (0) 2747 - 74 12
Faks +43 (0) 2747 - 42 18
info@hach-lange.at
www.hach-lange.at

DR. BRUNO LANGE AG

Juchstrasse 1
CH-8604 Hegnau
Tel. +41(0)44 -9 45 66 10
Faks +41 (0)44 -9 45 66 76
info@hach-lange.ch
www.hach-lange.ch

HACH LANGE SA

Motstraat 54
B-2800 Mechelen
Tél. +32 (0)15 42 35 00
Faks +32 (0)15 41 61 20
info@hach-lange.be
www.hach-lange.be

DR. LANGE NEDERLAND B.V.

Laan van Westroijen 2a
NL-4003 AZ Tiel
Tel. +31(0)3 44 63 11 30
Faks +31 (0)3 44 63 11 50
info@hach-lange.nl
www.hach-lange.nl

HACH LANGE AB

Vinhundsvägen159A
SE-128 62 SKÖNDAL
Tel. +46 (0)8 7 98 05 00
Faks +46 (0)8 7 98 05 30
info@hach-lange.se
www.hach-lange.se

HACH LANGE APS

Ílkandevaj 21
DK-2700 Brønshøj
Tel. +45 36 77 29 11
Faks +45 36 77 49 11
info@hach-lange.dk
www.hach-lange.dk

HACH LANGE S.L.U.

C/Araba 45, Apdo. 220
E-20800 Zarautz/Guipúzcoa
Tel. +34 9 43 89 4379
Faks +34 9 43 13 02 41
info@hach-lange.es
www.hach-lange.es

HACH LANGE SP.ZO.O.

ul. Opolska 143 a
PL-52-013 Wrocław
Tel. +48 71 3 42 10-83
Faks +48 71 3 42 10-79
info@hach-lange.pl
www.hach-lange.pl

HACH LANGE S.R.L.

Via Riccione, 14
I-20156 Milano
Tel. +39 02 39 23 14-1
Faks +39 02 39 23 14-39
info@hach-lange.it
www.hach-lange.it

HACH LANGE S.R.O.

Lešanská 2a/1176
CZ-141 00 Praha 4
Tel. +420 272 12 45 45
Faks +420 272 12 45 46
info@hach-lange.cz
www.hach-lange.cz

HACH LANGE S.R.O.

Sabinovská 10
SK-821 02 Bratislava
Tel. +421 2 4820 9091
Faks +421 2 4820 9093
info@hach-lange.sk
www.hach-lange.sk

HACH LANGE LDA

Av. do Forte nº8
Fracção M
P-2790-072 Carnaxide
Tel. +351 214 253 420
Faks +351 214 253 429
info@hach-lange.pt
www.hach-lange.pt

HACH LANGE S.R.L.

str. Aviator Teodor Iliescu nr.37
Sector 1
RO-011672, Bucuresti
Tel. +40 (0)21 2 08 95 78
Faks +40 (0)21 2 08 95 78
info@hach-lange.com
www.hach-lange.com

HACH LANGE KFT.

Íves u. 2.
H-9027 Győr
Tel. +36 (06)96 511 400
Faks +36 (06)96 329 981
info@hach-lange.hu
www.hach-lange.hu

HACH LANGE

8, Kr. Sarafov str.
BG-1164 Sofia
Tel. +359 (0) 2 963 19 21
Faks +359 (0)2 866 04 47
info@hach-lange.com
www.hach-lange.com

HACH LANGE SU ANALIZ SISTEMLERI LTD.STI.

Hilal Mah. 75. Sokak
Arman Plaza No: 9/A
TR-06550 Çankaya/ANKAR
Tel. +90 (0) 312 440 98 98
Faks +90 (0)312 442 11 01
bilgi@hach-lange.com.tr
www.hach-lange.com.tr