

LZX866, LZX867, LZX868, LZX869 Flow-Through Units

Información general

El fabricante no será responsable en ningún caso de los daños resultantes de un uso inadecuado del producto o del incumplimiento de las instrucciones del manual. El fabricante se reserva el derecho a modificar este manual y los productos que describen en cualquier momento, sin aviso ni obligación. Las ediciones revisadas se encuentran en la página web del fabricante.

Información de seguridad

El fabricante no es responsable de ningún daño debido a un mal uso de este producto incluyendo, sin limitación, daños directos, fortuitos o circunstanciales y reclamaciones sobre los daños que no estén recogidos en la legislación vigente. El usuario es el responsable de la identificación de los riesgos críticos y de tener los mecanismos adecuados de protección de los procesos en caso de un posible mal funcionamiento del equipo.

Sírvase leer todo el manual antes de desembalar, instalar o trabajar con este equipo. Ponga atención a todas las advertencias y avisos de peligro. El no hacerlo puede provocar heridas graves al usuario o daños al equipo.

Asegúrese de que la protección proporcionada por este equipo no se vea afectada. No use o instale este equipo de una manera diferente a la explicada en este manual.

Uso de la información relativa a riesgos

⚠ PELIGRO

Indica una situación potencial o de riesgo inminente que, de no evitarse, provocará la muerte o lesiones graves.

⚠ ADVERTENCIA

Indica una situación potencial o inminentemente peligrosa que, de no evitarse, podría provocar la muerte o lesiones graves.

⚠ PRECAUCIÓN

Indica una situación potencialmente peligrosa que podría provocar una lesión menor o moderada.

AVISO

Indica una situación que, si no se evita, puede provocar daños en el instrumento. Información que requiere especial énfasis.

Etiquetas de precaución

Lea todas las etiquetas y rótulos adheridos al instrumento. En caso contrario, podrían producirse heridas personales o daños en el instrumento. Cada símbolo que aparezca en el instrumento se comentará en el manual con una indicación de precaución.



En Europa, el equipo eléctrico marcado con este símbolo no se debe desechar mediante el servicio de recogida de basura doméstica o pública. Devuelva los equipos viejos o que hayan alcanzado el término de su vida útil al fabricante para su eliminación sin cargo para el usuario.

Product overview

This document gives the installation steps for the flow-through units in [Tabla 1](#).

Tabla 1 Flow-through units

Sensor	LZX869	LZX867	LZX866	LZX868
NT3100sc 1 mm or 2 mm	X	—	—	—
NT3200sc 1 mm or 2 mm	X	—	—	—
Nitratax plus sc 1 mm	—	—	—	—
UVAS plus sc 1 mm	—	—	—	—

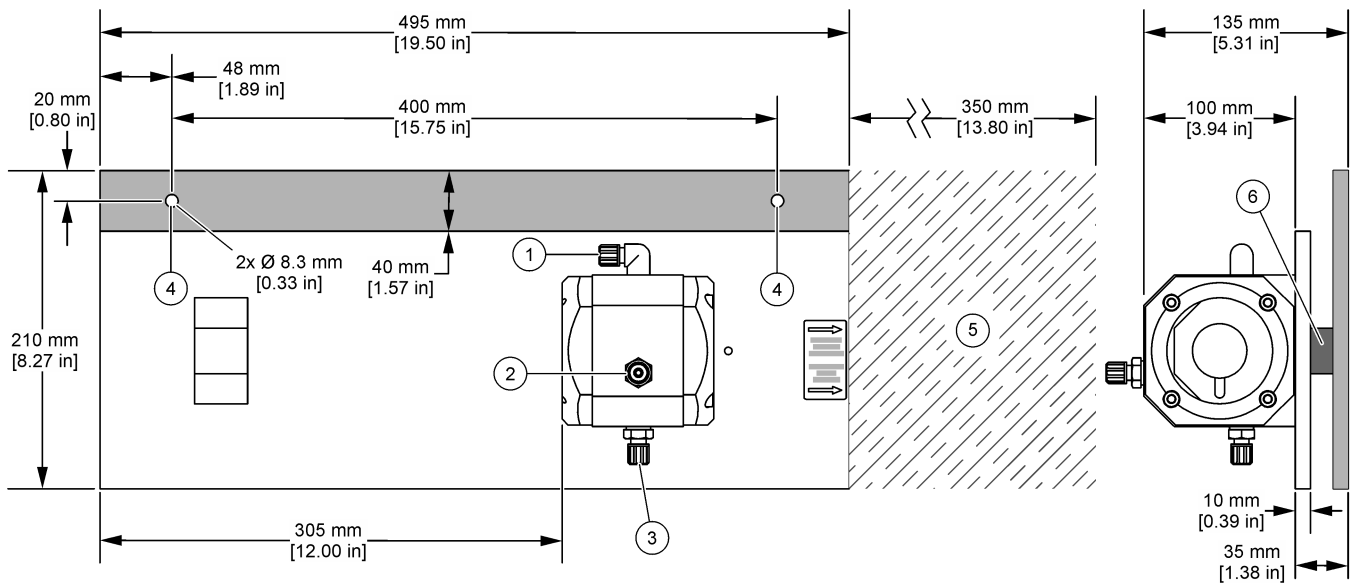
Tabla 1 Flow-through units (continúa)

Sensor	LZX869	LZX867	LZX866	LZX868
Nitratax plus sc 2 mm	X	—	—	—
UVAS plus sc 2 mm	X	—	—	—
Nitratax plus sc 5 mm	—	X	—	—
UVAS plus sc 5 mm	—	X	—	—
Nitratax clear sc 5 mm	—	—	X	—
UVAS plus sc 50 mm	—	—	—	X

Nota: The Nitratax plus sc 1 mm (LXV417.99.1000x) and UVAS plus sc 1 mm (LXV418.99.1000x) are not compatible with any of the flow-through units.

Refer to [Figura 1](#) through [Figura 3](#) for the dimensions, sample fittings and mounting holes of the flow-through units.

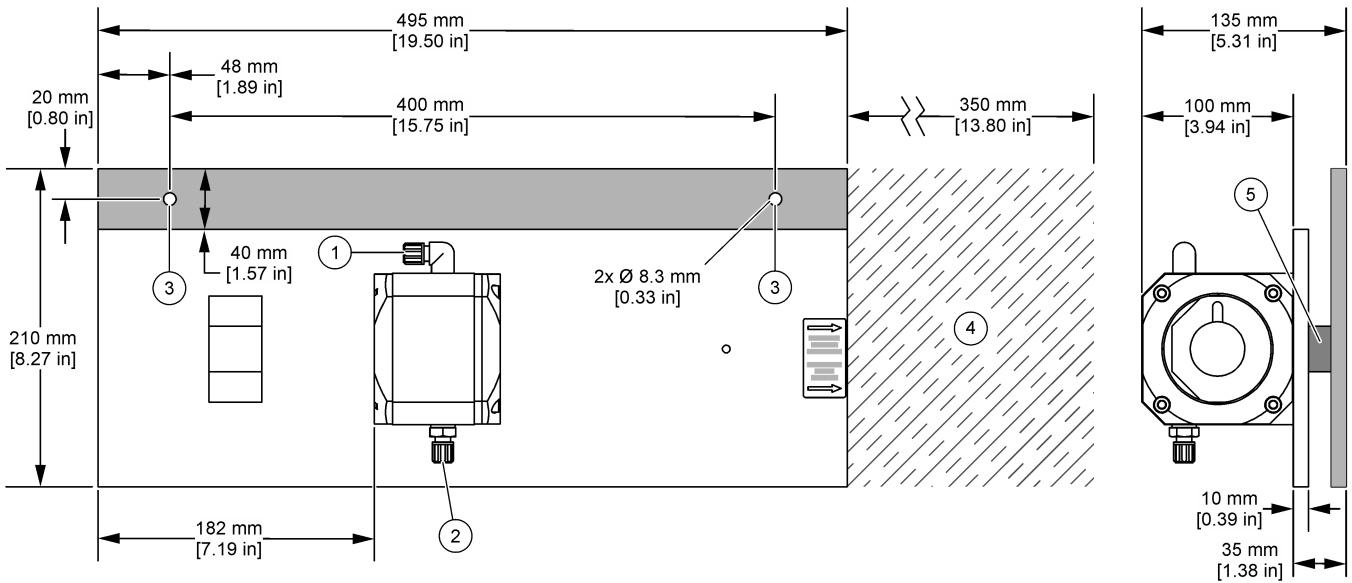
Figura 1 LZX867 and LZX869



1 Sample outlet ¹	4 Mounting holes (2x)
2 Sample inlet ¹	5 Clearance area to the right of the flow-through unit
3 Flow cell drain ¹	6 Spacer (2x) (wrap sensor cable)

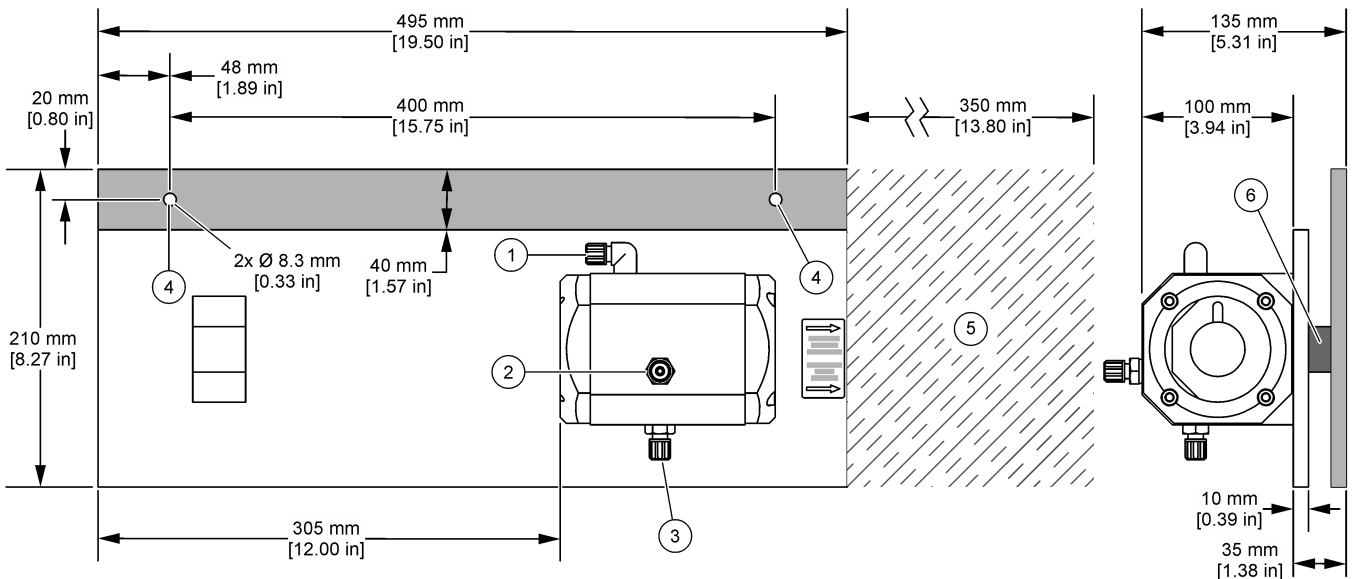
¹ G1/4" thread fitting for 4 mm ID/6 mm OD tubing

Figura 2 LZX866



1 Sample outlet ¹	4 Clearance area to the right of the flow-through unit
2 Sample inlet ¹	5 Spacer (2x) (wrap sensor cable)
3 Mounting holes (2x)	

Figura 3 LZX868



1 Sample outlet ¹	4 Mounting holes (2x)
2 Sample inlet ¹	5 Clearance area to the right of the flow-through unit
3 Flow cell drain ¹	6 Spacer (2x) (wrap sensor cable)

Product components

Make sure that all components have been received. If any items are missing or damaged, contact the manufacturer or a sales representative immediately.

- Flow-through unit
- Allen key, 5 mm

-
- Setscrew
 - Orientation screw
 - Tubing, 4 mm ID, 6 mm OD, 2 m (6.5 ft) (2x)
 - Only supplied with the LZX868 unit: Replacement wiper holder for UVAS plus sc sensor

Instalación

PELIGRO



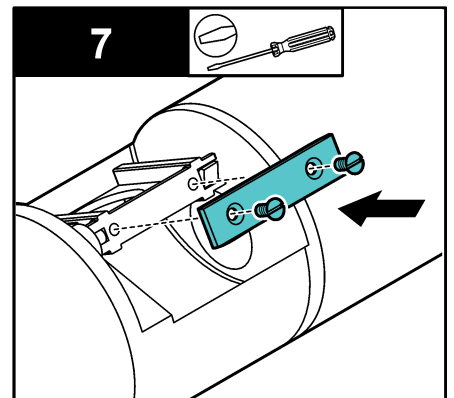
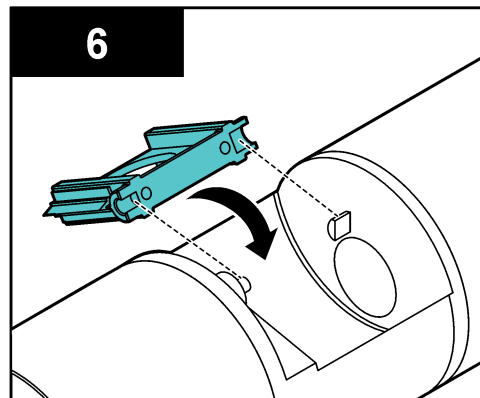
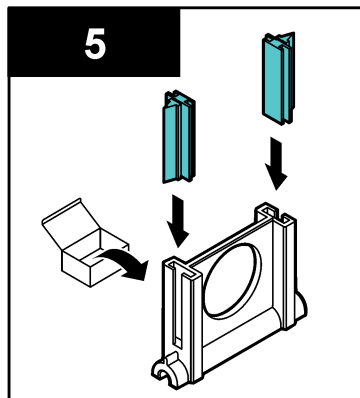
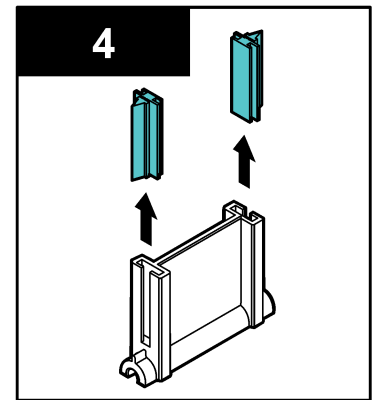
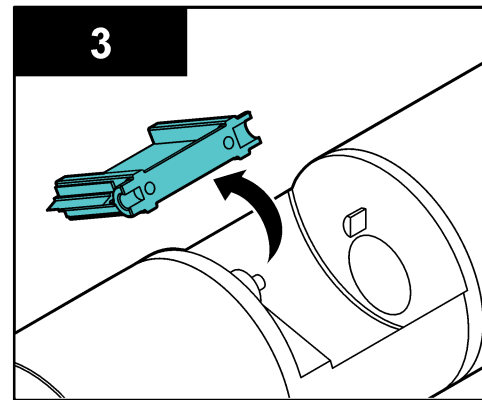
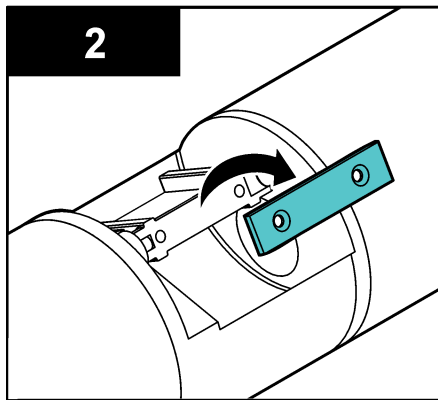
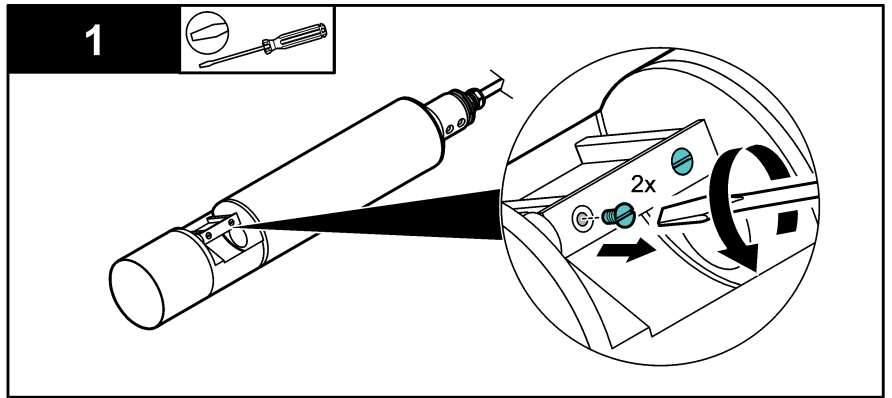
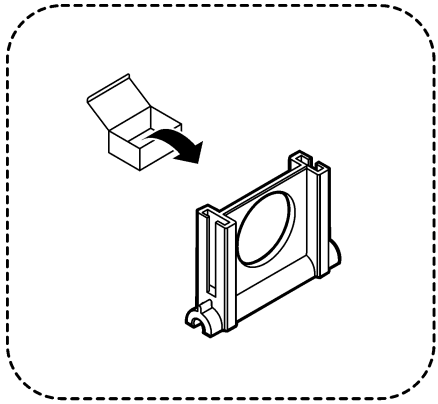
Peligros diversos. Solo el personal cualificado debe realizar las tareas descritas en esta sección del documento.

Wall mount the flow-through unit

Attach the flow-through unit to a wall with the two mounting holes. Refer to the applicable figure in [Product overview](#) en la página 1 for the unit dimensions and minimum clearance to the right of the unit. The hardware to mount the flow-through unit is supplied by the user.

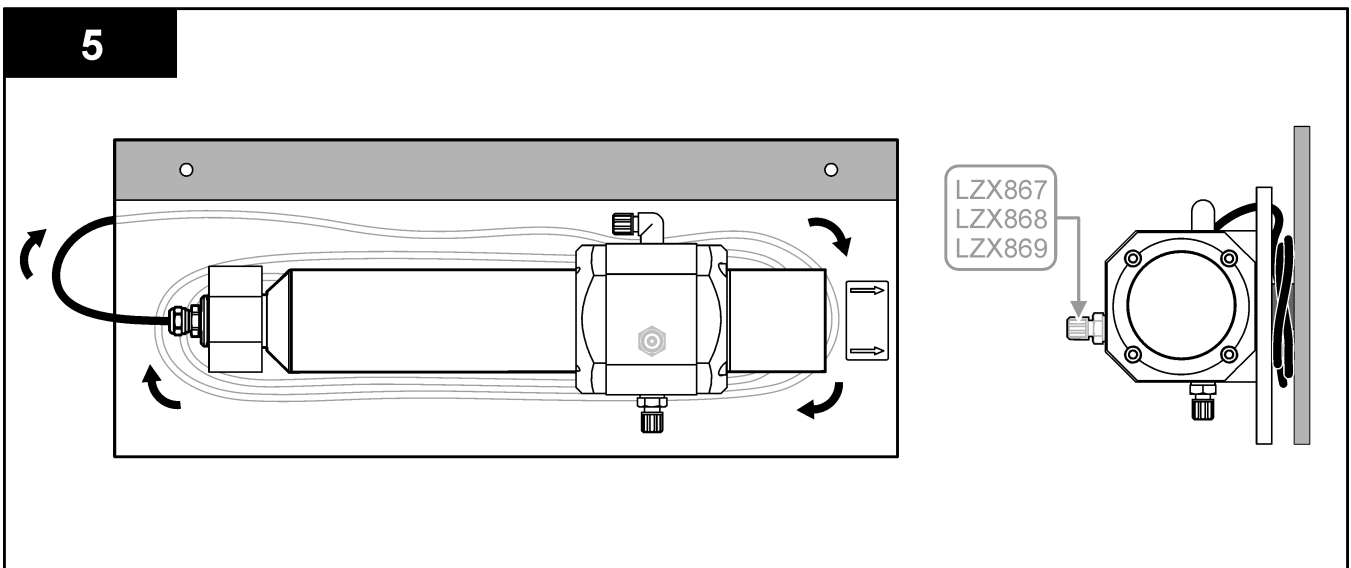
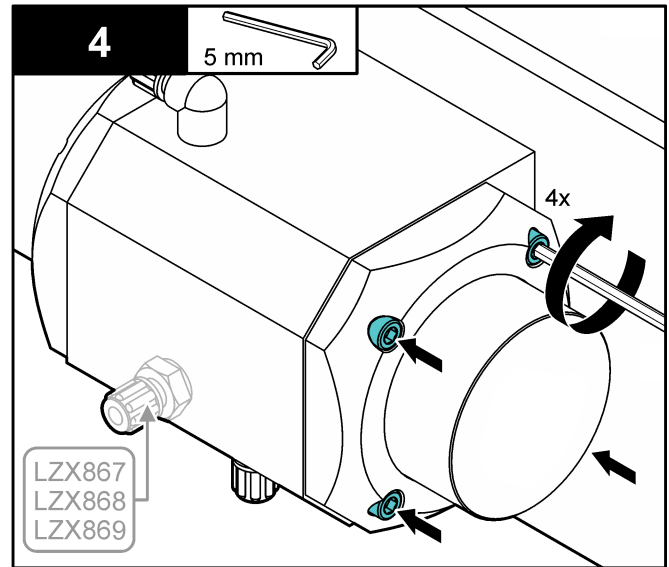
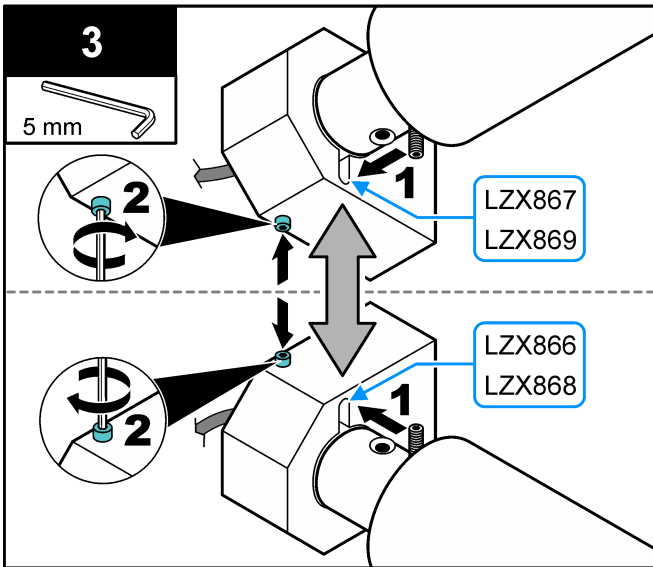
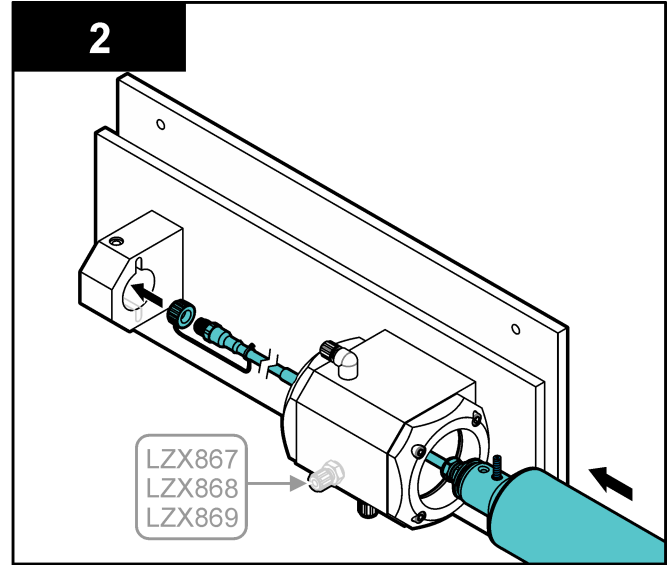
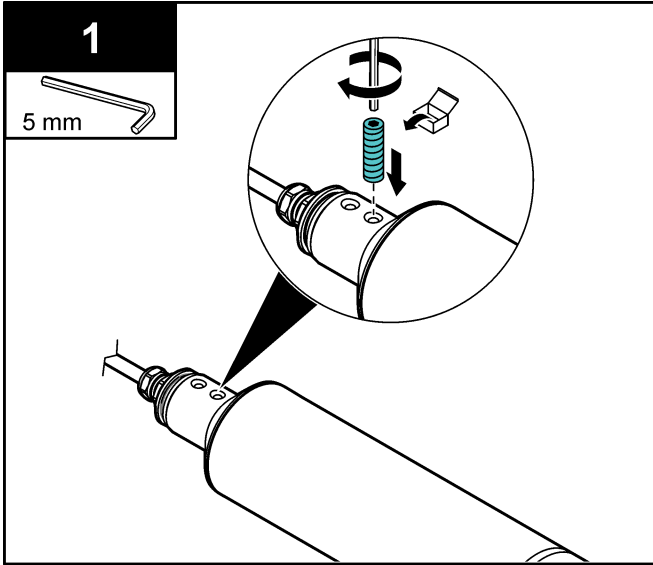
Replace the wiper holder (UVAS plus sc 50 mm with LZX868 unit only)

Before the UVAS plus sc 50 mm sensor is installed in the LZX868 unit, replace the wiper holder with the wiper holder that is supplied with the LZX868 unit. Refer to the illustrated steps that follow.



Install the sensor

Refer to the illustrated steps that follow to install the sensor in the flow-through unit.



Plumb the unit

1. Use the supplied tubing to plumb the sample inlet and sample outlet. Refer to the applicable figure in [Product overview](#) en la página 1 for the location of the sample inlet and sample outlet.

For the LZX867 and LZX869 flow-through units, insert the sample inlet tube approximately 50 mm (2 inches) through the sample inlet fitting. Make sure to remove the tube from the sample inlet fitting before the sensor is removed from the unit or damage to the sensor can occur.

- **Sample flow rate**—0.5 to 10 L/hour (0.13 to 2.64 gallons/hour) maximum

2. For the LZX867, LZX868 and LZX869 flow-through units, use the supplied tubing to plumb the flow cell drain.

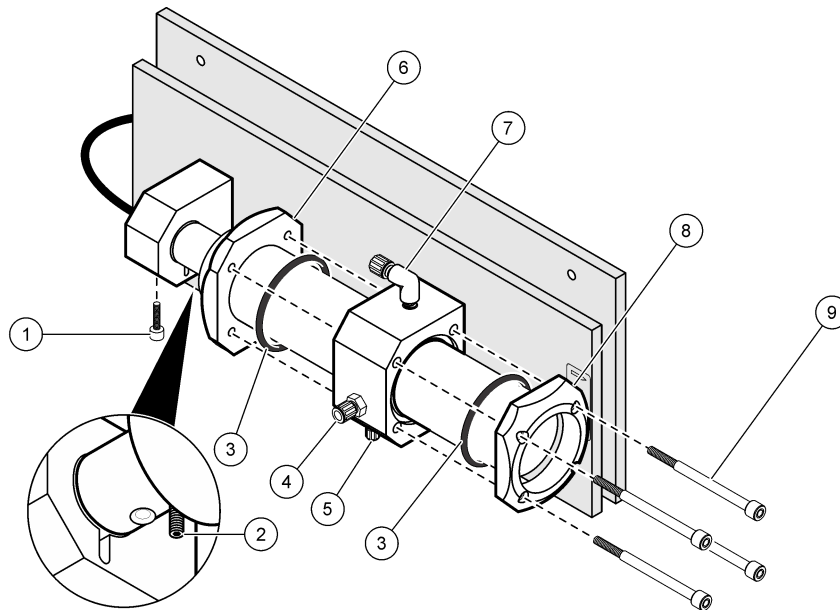
Replacement parts

⚠ ADVERTENCIA



Peligro de lesión personal. El uso de piezas no aprobadas puede causar lesiones personales, daños al instrumento o un mal funcionamiento del equipo. Las piezas de repuesto que aparecen en esta sección están aprobadas por el fabricante.

Figura 4 LZX867, LZX868, LZX869

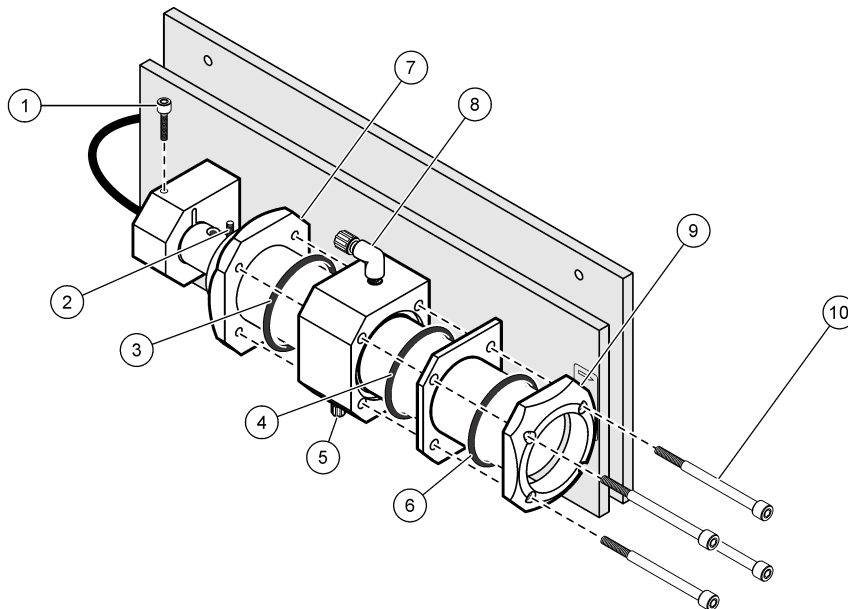


Item	Description	Quantity	Part number
1, 2	Panel screws kit, includes: <ul style="list-style-type: none"> • Item 1—Setscrew • Item 2—Orientation screw 	each	LZX875
3	O-rings ² , 70 x 5 mm (2.76 x 0.2 inch)	2	LZX428
4	Sample inlet fitting	each	LZY371
5	Flow cell drain fitting	each	LZY371
6	Pressure ring with threads	each	LZY229
7	Sample outlet fitting	each	LZP538
8	Pressure ring without threads	each	LZY228
9	Cap head screws, M6 x 90 mm	4	LZX923

² Remove the sensor and sensor cable from the flow-through unit before the O-rings are replaced.

Item	Description	Quantity	Part number
—	Tubing, clear, 4 mm ID, 6 mm OD, 2 m (6.5 ft)	2	LZX407
—	Replacement wiper holder for the UVAS plus sc 50 mm sensor, does not include: wiper blades, screws or plate	each	LZX879

Figura 5 LZX866



Item	Description	Quantity	Part number
1, 2	Panel screw kit, includes: <ul style="list-style-type: none"> Item 1—Setscrew Item 2—Orientation screw 	each	LZX875
3, 4, 6	O-rings ² , includes: <ul style="list-style-type: none"> Item 3—O-ring 73 x 5 mm (2.87 x 0.2 inch) Item 4—O-ring 85 x 4 mm (3.35 x 0.16 inch) Item 6—O-ring 72 x 5 mm (2.83 x 0.2 inch) 	3	LZX572
5	Sample inlet fitting	each	LZY371
7	Pressure ring with threads	each	LZY329
8	Sample outlet fitting	each	LZP538
9	Pressure ring without threads	each	LZY379
10	Cap head screws, M6 x 75 mm	4	—
—	Tubing, clear, 4 mm ID, 6 mm OD, 2 m (6.5 ft)	2	LZX407

HACH COMPANY World Headquarters
P.O. Box 389, Loveland, CO 80539-0389 U.S.A.
Tel. (970) 669-3050
(800) 227-4224 (U.S.A. only)
Fax (970) 669-2932
orders@hach.com
www.hach.com

HACH LANGE GMBH
Willstätterstraße 11
D-40549 Düsseldorf, Germany
Tel. +49 (0) 2 11 52 88-320
Fax +49 (0) 2 11 52 88-210
info-de@hach.com
www.de.hach.com

HACH LANGE Sàrl
6, route de Compois
1222 Vérenaz
SWITZERLAND
Tel. +41 22 594 6400
Fax +41 22 594 6499

